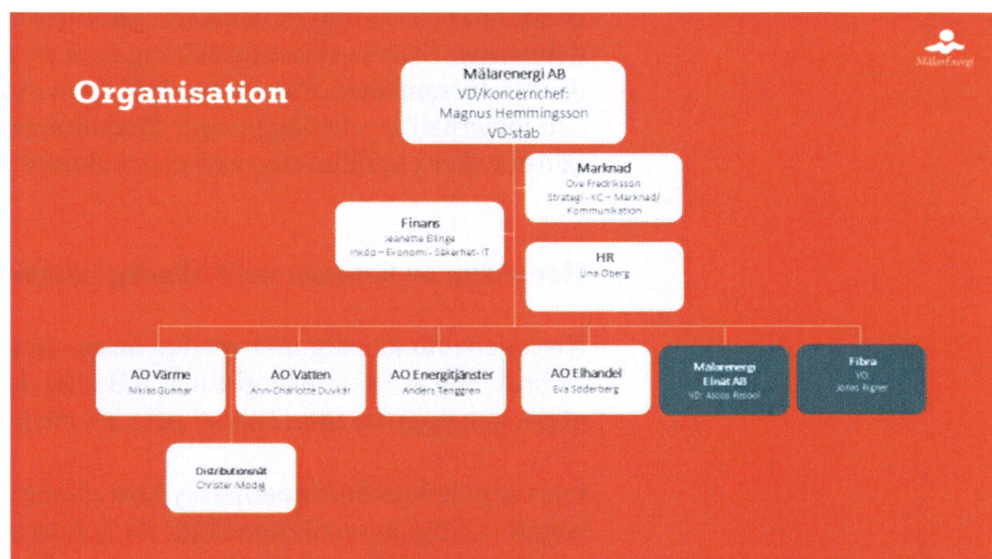


556554-1504

Utfärdare K. Lundquist	AO/Avd Elnät/Marknad & Mättjänster	Datum 2017-03-14	Reg nr/RADI	Anl del	Sid 1 (5)
Delges Asoos Rasool, VD					
Ersätter	Rubrik Övervakningsplan enligt 3 kap 17§ Ellagen				

Juridisk åtskillnad:

Elnätsverksamhet bedrivs i aktiebolaget Mälarenergi Elnät AB. Mälarenergi AB äger 65,1 % av företaget och företaget är därmed en del av Mälarenergi-koncernen. Övriga delar av företaget ägs av kommunerna Arboga, Hallstahammar och Köping. Kraven i 3 kap 1a § Ellagen upprätthålls genom att koncernens elnätsverksamhet bedrivs i Mälarenergi Elnät AB. Elproduktions- respektive elhandelsverksamhet bedrivs i moderbolaget. Koncernens organisation framgår av nedanstående organisationsschema



Funktionell åtskillnad:

Mälarenergi Elnät AB har färre än 100 000 el-användare definierat i enlighet med Ellagen 3 kap 1 b§ och omfattas därför inte av kraven på funktionell åtskillnad.

Koncerngemensamma tjänster:

Elnätsföretaget tillämpar följande principer för avtal och köp av tjänster inom koncernen:

Produktbeskrivningar finns för de tjänster som koncernen utför åt elnät. Kostnader avser budgetsiffror för 2017.

5.5.1 Leverans att fördela via nycklar

Koncerngemensamma tjänster som fördelas på ao/db, fördelningsnyckel beslutad av KL. Budgeterade kostnader konteras på konto 6556 och motpart 131.

	Fördelningsnyckel	Totalt per ao/db tkr
Elhandel	10,6 %	14 673
Värme	37,9 %	52 693
Energitjänster	3,3 %	4 649
Vatten	15,3 %	21 335
Stadsnät	1,6 %	2 151
Fibra AB	7,5 %	10 456
Elnät AB	23,8 %	33 153
Summa	100,0%	139 110

Budget fastställs av styrelsen för de olika bolagen. För köp av tjänst tillämpas fördelningsnyckel för koncernens tjänster som beror av faktorer som antal PC, antal anställda, beräknad nytta enligt självkostnadsprincip.

Mälarenergi Elnät AB tillhandahåller koncerngemensamma tjänster vad gäller nätövervakning/felanmälan samt insamling av mätvärden för debitering. Självkostnadsfördelning med ett visst riskpålägg tillämpas för dessa verksamheter. Entreprenader i form av fiberförläggning, ombyggnader och underhåll av elanläggningar förekommer också. Prissättning av dessa tjänster sker i konkurrens med andra aktörer.

Hantering av kommersiellt känslig information.

Kommersiellt känslig information anses vara kundregister med adresser och förbrukningar. Mälarenergi Elnät AB eller dess underleverantör lämnar inte ut personuppgifter utan aktuell persons medgivande.

I nuvarande kundinformationssystem (Xellent) är det inte möjligt att begränsa tillgången till kunddata för koncernens verksamheter:

- Elhandel
- Marknad & information
- Energitjänster

Under 2013 genomfördes en delning av kunddata i Xellent som skiljer på elhandels och elnätsdata. Utöver detta gjordes en utbildningsinsats mot samtliga medarbetare på Mälarenergi Elnät rörande innehållet och efterlevande av övervakningsplanen

Mellan Elnät och koncernen regleras att inte otillbörligt utnyttjande av information i Xellent. Här tydliggörs också att koncernen ska efterleva intentionerna i Övervakningsplanen. [Länk](#)

Genom VDs roll i koncernledning samt genom att delta i koncerngemensamma projekt och arbetsgrupper har vi säkrat efterlevnad av

övervakningsplanen avseende gemensamma system och handhavande hos resurser som sköter andra arbetsuppgifter än åt elnät.

Under 2016 genomfördes en utbildning av koncernledningen på Mälarenergi om övervakningsplanens innehåll.

Vi har inte under 2016 identifierat några avvikelser mot övervakningsplanen.

Under 2016 har vi följt efterlevnad genom incidentbevakning samt genom att i gemensamma koncernprojekt kritiskt granska lösningsförslag ur ett övervakningsplansperspektiv och fått gehör för våra synpunkter. Inga kritiska incidenter har framkommit under perioden.

Utbildning till anställda för att motverka diskriminerande beteenden.

Risker för diskriminerande beteende utanför Mälarenergi Elnät finns främst vad gäller Elhandel, Kundcenter, Marknad och Energitjänster. En grundlig information har hållits och en instruktion har tagits fram under 2008 (och uppdaterad utbildningsinsats 2013 för medarbetare på Elnät) som riktar sig till Elnät, samt affärsområden inom Mälarenergi AB - Support, Elhandel och Energitjänster. Under 2010 intervjuades alla affärsområden som berörs av övervakningsplanen för att se till att instruktionen följs och att säkerhetsförbindelsen undertecknas av inhyrda entreprenörer och konsulter.

Under 2016 har genomgång av övervakningsplanen hållits på medarbetardagar och utbildning har skett av LG medlemmar.

Alla nyanställda har under 2016 fått information om övervakningsplanen

Krav enligt föreskrift	Informationstyp, frekvens, uppdateringsfrekvens, åtgärd
Rutiner för utbildning av anställda och nyanställda	Genomgång 1 gång/år
Hur Mälarenergi Elnäts ledningsgrupp tydliggör ledningsgruppens stöd för övervakningsplanen	Sker vid årlig personaldag/ alt avd info
Hur elnätsföretaget säkerställer att berörda anställda tar del av och ställer sig bakom övervakningsplanen.	Stickprov
Disciplinära åtgärder	Tillsägelse, skriftlig varning, uppsägning.

Utbildning skall innehålla information om relevanta avsnitt i Ellagen och kraven på övervakningsplan och årlig rapport i enlighet med

Energimarknadsinspektionens föreskrifter samt de instruktioner som utarbetats för medarbetarens arbetsområde i syfte att följa lag och föreskrift.
Presentation

Ansvarig för övervakningsplanen och rutiner för uppföljning

Ansvarig person	Uppgift	Specifikation av process	Processer som ska ingå i redovisningen
Chef Marknad & Mättjänster	Upprätta övervakningsplan	Årlig uppdatering med avseende på avtal, branschpraxis och resultat av årlig rapport	Leverantörsbyten Avräkning Mätvärdesrapportering Tariffutformning Informationshantering Utbetalning skadestånd Avbrottsersättning
Chef Marknad & Mättjänster	Uppföljning av åtgärder enligt övervakningsplan	Årlig genomgång före upprättande av årlig rapport	Se ovan
Chef Marknad & Mättjänster	Upprätta årlig rapport	Följa mall som tillhandahålls av Svensk Energi	Se ovan

Offentliggörande av årlig rapport

Övervakningsplanen fastställs efter beslut av VD, på förslag av chef för Marknad & Mättjänster. Den årliga rapporten publiceras på Mälarenergis hemsida senast den 15 mars varje år.

Den årliga rapporten lämnas ut till dem som begär att få ta del av den.

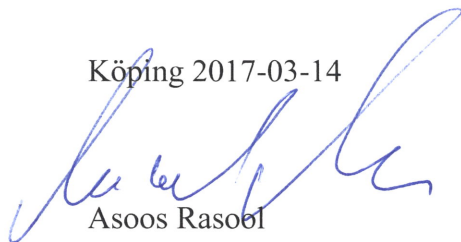
Mälarenergi Elnät skickar även den årliga rapporten till Energimarknadsinspektionen senast den 15 mars varje år.

Den årliga rapporten är föremål för en kontinuerlig uppdatering under året och är föremål för årlig översyn med kontinuerlig uppdatering under året.

Beslutade och kommande förändringar och andra åtgärder

- Fortsatt säkerställa att information till nyanställda genomförs.
- Fortsatt arbeta med att hålla elnäts verksamhet skild från övriga koncernen ur övervakningsplanens perspektiv
- Hålla utbildningspass runt övervakningsplanens innehåll och tillämpning för samtliga medarbetare vid medarbetardag under året.

Köping 2017-03-14

A handwritten signature in blue ink, appearing to be 'Asoos Rasool', written in a cursive style.

Asoos Rasool

VP

