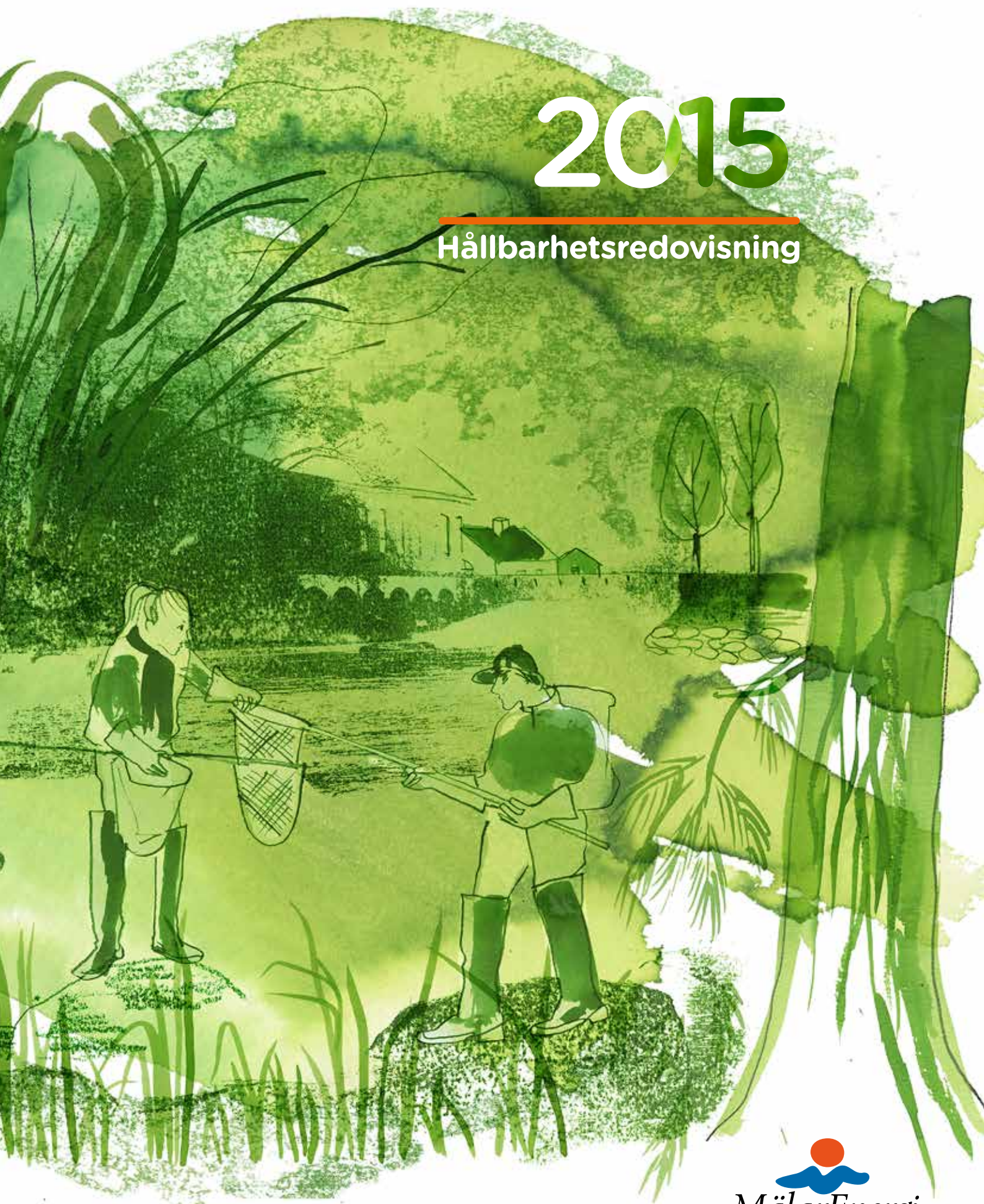


# 2015

Hållbarhetsredovisning



## Det här är hållbarhet för oss på Mälarenergi.

För Mälarenergi betyder hållbarhet bland annat att energiproduktion och avloppsrening sker med hänsyn till miljön och till människors hälsa.

Det betyder också att dricksvattnet ska vara rent och smaka gott. En annan viktig aspekt är att människor måste kunna lita på att leveranserna fungerar dygnet runt utan avbrott, oavsett om det rör sig om värme, vatten, el eller datakommunikation, och dessutom till ett bra pris.

Dessutom är frågor som jämställdhet, mångfald och en säker och trygg arbetsmiljö för våra medarbetare viktiga för oss som bolag och attraktiv arbetsgivare.

### Mälarenergis verksamhet

Mälarenergis produkter och tjänster utgör kärnan i flera grundläggande samhällsfunktioner, så som energi-, vatten- och bredbandslösningar. Genom att alltid vara tillgängliga för våra kunder och tillhandahålla socialt, ekonomiskt och ekologiskt hållbara erbjudanden skapar vi rätt förutsättningar för ett blomstrande näringsliv och samhälle.

- Vi distribuerar fjärrvärme i Västerås, Kungsör, Surahammar och Hallstahammar och fjärrkyla i Västerås.
- Vi ansvarar för vatten- och avloppsreningen i Västerås.
- Vi ansvarar för elnäten i Västerås, Hallstahammar, Köping, Arboga och Kungsör.
- Vi säljer el till kunder i huvudsak i Mälardalen men också på andra håll i landet.
- Producerar el i 42 vattenkraftstationer i Västmanland, Närke och Värmland.
- Fibra driver ett fiberoptiskt bredbandssnät i Mälardalen.

### VÅR VISION:

*Alla trivs och utvecklas i ett livskraftigt Mälardalen.*

### VÅR AFFÄRSIDÉ:

*Vi skapar förutsättningar för ett bekvämt liv och tillväxt i Mälardalen genom att erbjuda människor hållbar och trygg infraservice dygnet alla timmar.*

### VÅRA VÄRDERINGAR:

*Vi är modiga.  
Vi vill framåt.  
Vi bryr oss.*

Uppgifterna har ändrats i den digitala versionen jämfört med den tryckta versionen: på sid 19, 100 % vattenkraft, samt sid 23 där sista stycket har tillkommit.



# Innehåll

## Hållbarhetsredovisning 2015.

### Mälarenergi-koncernens hållbarhetsredovisning 2015

Vi redovisar enligt etablerad standard för hållbarhetsredovisning, GRI G4 (Global Reporting Initiative) nivå Core. Redovisningen omfattar hela Mälarenergi AB och dess hel- och delägda dotterbolag. Den omfattar inte våra ägarkommuner, leverantörer, intresseföreningar eller samarbetspartners verksamheter. Vi avser att återkomma årligen med en hållbarhetsredovisning.

### Kontaktperson Mälarenergi

Hållbarhetschef  
Katarina Hogfeldt Forsberg,  
021-39 53 06

### Produktion: Care of Haus

Illustratör: Eva Hjelte

Foto: Lasse Fredriksson, Lennart Hyse  
sid 11 och 47

Tryck: Fridholm & Partners

Papper: CyclusOffset – ett till 100 % återvunnet papper som bär EU:s ekocertifiering och är FSC-märkt.

Vd har ordet.....	4
Styrning och organisation.....	6
Omvärld och intressenter.....	8
Mälarenergi – en del av kretsloppet.....	11
Ekologisk hållbarhet.....	16
Sammanfattning 2015.....	18
Våra miljömål.....	20
Intervju.....	26
Social hållbarhet.....	28
Sammanfattning 2015.....	30
Våra medarbetare.....	32
Intervju.....	38
Ekonomisk hållbarhet.....	40
Sammanfattning 2015.....	42
Intervju.....	48
Verktyg för hållbarhet.....	50
GRI-index.....	52
Revisors rapport.....	54

## Magnus Hemmingsson

Vd och koncernchef  
Mälarenergi AB



# Med hållbara kliv in i framtiden.

2015 började vi realisera vår strategiska plan. Ett arbete som framförallt handlar om att göra Västerås och Mälardalen till en ekologiskt, ekonomiskt och socialt hållbar region för kunden att leva och verka i.

**2015** var ett varmt år, vilket ledde till låg försäljning av både fjärrvärme och el. Detta i kombination med att elpriset var det lägsta på 15 år gjorde att hela energibranschen ställdes inför tuffa ekonomiska utmaningar. Trots detta redovisade vi ett resultat, efter finansnetto, på 195 miljoner kronor.

Ett övergripande mål med den strategiska planen är att arbeta för ett mer resiliant samhälle, där infraserivisen är motståndskraftig och rustad för att klara plötsliga eller oväntade händelser. För att lyckas måste vi utnyttja all den potential som finns både digitalt och fysiskt, genom att knyta ihop regionen med nät för el, värme, vatten och fiber. Till grund ligger goda samarbeten mellan flera samhällsviktiga funktioner och företag.

Fysiskt sett har vi påbörjat en utbyggnad av fjärrvärmenätet. Vi kopplar samman vårt befintliga fjärrvärmenät i Västerås med nätet i Surahammar, via en ledning mellan Skultuna och Surahammar. Samtidigt lägger vi rör för nödvatten och förbereder för fiber. Att bygga ihop näten är hållbart ur både ett miljömässigt och ekonomiskt perspektiv, samt är en del i arbetet med att göra infraserivisen mer motståndskraftig.

På andra håll i regionen har vi tillsammans med Enköpings kommun och energibolaget ENA Energi påbörjat en utredning med målet att långsiktigt och kostnadseffektivt trygga försörjningen av vatten och avlopp samt fjärrvärme. En samordning av dessa skulle också frigöra attraktiva ytor för byggnation i respektive kommun.

För att knyta samman regionen digitalt har vi under 2015 påbörjat en förstudie där vi genomlyser Västerås stads externa larmhantering. Detta för att framåt kunna skapa en gemensam plattform – ett stadens kontrollrum – där samhällets intressenter och verksamheter kan dela information, se status på kritiska samhällsfunktioner och ge beslutsstöd i kriser och vid störningar.

Framåt kommer vi också att integrera den digitala tekniken i vår infraserivise, för att på så sätt kunna energieffektivisera både våra egna och kundernas anläggningar. Resultatet blir dels ett resurs- och energieffektivare samhälle men innebär även lägre kostnader för både kunden och oss. När det gäller utbudet av våra produkter och tjänster arbetar vi hårt för att de ska vara CO<sub>2</sub>-neutrala och under året har fokus på klimatet varit stort. Globalt, då världens länder samlades i Paris för klimatmötet COP21 och enades om ett nytt globalt och rättsligt bindande klimatavtal som ska gälla från år 2020. Lokalt i vår verksamhet, där vi under året minskat vår klimatpåverkan ytterligare – mycket tack vare hög tillgänglighet för Block 6, vår avfallspanna med tillhörande bränsleberedning.

Klimatbokslutet för 2015 visar dessutom att Mälarenergi bidrog till att minska klimatpåverkan med 543 000 ton om man också tillgodoräknar sig den undvikna klimatpåverkan som framförallt kraftvärmens bidrar med. Under året har vi också genomfört en förstudie för ett nytt block i Kraftvärmeverket, Block 7. Mälarenergi har i och med planeringen av Block 7 satt upp det mest ambitiösa miljö- och klimatmålet någonsin, nämligen att bara använda förnybara och återvunna bränslen från år 2020.

Ett annat projekt där vi bryter ny mark för att ytterligare sänka de totala utsläppen av koldioxid, är arbetet med en regional infrastruktur för laddning av elbilar. Intresset för elbilar ökar och därför kommer vi redan 2016 att ha flera laddare på plats.

Mälarenergi ligger i framkant, vi följer vår strategiska plan och arbetar hårt för att stärka regionen. Vi vill leverera en hållbar och trygg infraserivise som privatpersoner, företag och samhället kan lita på och dra nytta av.

**Magnus Hemmingsson,**  
Vd och koncernchef Mälarenergi AB

# Styrning och organisation.

På Mälarenergi är vi 659 medarbetare. Vi finns i Mälardalen och har vårt huvudkontor i Västerås. 2015 omsatte vi 2 688 mnkr. Vi ägs till 100 % av Västerås stad.

Verksamheten inom Mälarenergi-koncernen bedrivs i huvudsak i moderbolaget Mälarenergi AB samt två dotterbolag Mälarenergi Elnät AB och Fibra AB.

Övriga ägare i Mälarenergi Elnät AB är kommunerna Arboga (10,2 %), Hallstahammar (10 %) och Köping (14,7 %). Övriga ägare i Fibra AB är kommunerna Arboga (1,6 %), Hallstahammar (3,4 %), Eskilstuna Energi & Miljö (25,4 %) och SEVAB Strängnäs Energi AB (10,6 %). Därutöver finns två helägda dotterbolag, Mälarenergi Försäljning AB och Mälarenergi Vattenkraft AB.

Våra ägare styr genom ägardirektiv. Under 2015 har vi fått ett nytt ägardirektiv från Västerås stad. Där framgår att Mälarenergi ska bedriva sin verksamhet med ekonomisk, social och ekologisk hållbarhet i fokus. T ex ska vår prissättning av infraserivice vara i paritet med medelnivån bland jämförbara energibolag.

Nytt i ägardirektivet är att vi har intervallet 3–5 procent för avkastning och 30–35 procent för soliditet där det tidigare har varit en fast procentsats. Särskild vikt läggs vid resurseffektivitet och minskad klimatpåverkan. Bland annat ska produktionen för kraft- och fjärrvärme till 2020 ställas om till 100 % förnybara och återvunna bränslen. Vidare ska bolaget bidra till fungerande kretslopp för uppkomna restprodukter, arbeta för ökad återvinning samt väga in och ta hänsyn till sociala aspekter.

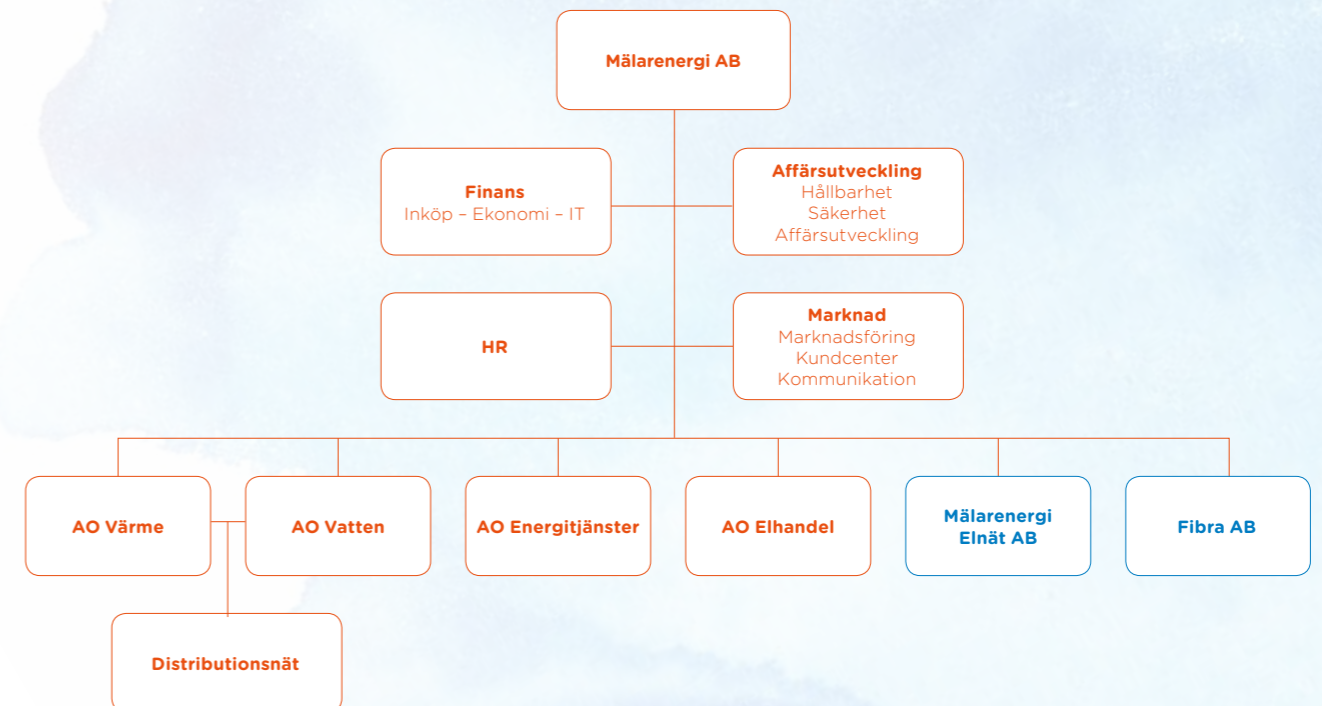
Mälarenergi AB liksom Mälarenergi Elnät AB och Fibra AB har politiskt tillsatta styrelser. Det är styrelserna som beslutar om t ex miljömål och policys medan Mälarenergis koncernledning beslutar om riktlinjer. Investeringar beslutas antingen i styrelsen eller i koncernledningen beroende på ekonomisk storlek. Riktigt stora investeringar som byggnationen av Block 6 och nu pågående projektering och kommande investeringsbeslut om ett Block 7, hanteras även av kommunstyrelsen och kommunfullmäktige.

Till grund för verksamhetsstyrning ligger också en av styrelsen beslutad Strategisk plan som antogs i juni 2014 och gäller fram till 2019. Målet är att skapa ett hållbart och livskraftigt samhälle med trygga leveranser till våra kunder och därmed bidra till att göra Mälardalen till en mer attraktiv region.

Målen i strategiska planen lyfts in i koncernens styrkort som beslutas av koncernledningen. Målen delas upp i perspektiven Ekonomi, Kund, Process och Medarbetare. Styrkortet utgör tillsammans med ägardirektiv och den strategiska planen grunden för styrning mot ökad hållbarhet. De fyra perspektiven i styrkortet täcker in mål för de tre hållbarhetsperspektiven.

Inom Ekonomi ryms resultatmål och avkastningskrav med syfte att trygga nödvändiga investeringar, inom Kund finns mål för ökad kundnöjdhet, hög tillgänglighet och CO<sub>2</sub>-neutrala erbjudanden, inom Process ryms våra miljömål och inom Medarbetare lyfts vikten av goda ledare och mångfald.

## Organisation 2015.



# Omvärld och intressenter.

Våra kunder förväntar sig att leveranserna av el, värme, vatten och bredbandslösningar ska fungera. Dygnet runt, året om. Mälarenergis leveranser, produkter och tjänster inom infraservice är kritiska för många av samhällets funktioner. Utan dessa stannar delar av näringslivet och samhället.

Samtidigt har vår produktion, distribution och konsumtion av dessa leveranser en stor påverkan på omgivningen ur hållbarhetsperspektiv. Att arbeta med ett integrerat hållbarhetsarbete är därför en nyckelfaktor för framgång. Att arbetet både styrs centralt samt distribueras till samtliga avdelningar oavsett om det är inom produktions-, distributions-, eller kundledet är avgörande för att nå framgång.

Det är också viktigt att det finns en röd tråd; från ägardirektiv till den enskilde medarbetaren. Med en omfattande verksamhet inom flera områden är det också viktigt att samordna och arbeta med de områden som ger störst effekt i verksamheten, utan att glömma bort att de små insatserna över tiden ackumulerat ger ett stort bidrag.

En del av den påverkan vi har ligger till viss del utanför Mälarenergis egen verksamhet. Dels är det i kundledet där användningen sker, dels är det i leverantörsledet då vi är beroende av en mängd olika leverantörer. Vårt fokus ligger därför i att arbeta med den egna verksamheten, och utforma en säker arbetsmiljö och morgondagens hållbara lösningar samtidigt som vi ska vidmakthålla en hög leveransförmåga då det är den hållbarhetsaspekten alla intressenter skattar högst. Detta innebär dock inte att vi inte arbetar med intilliggande komponenter i värdekedjan och ett aktivt arbete med leverantörer och kunder är viktigt för att minska vår totala miljö- och klimatpåverkan, ett exempel här är att minska användningen av kemikalier.

Utöver den klimat- och miljöpåverkan vår verksamhet har och vår strävan att minska denna gäller även att vi har

kapital och kompetens på plats. En förutsättning är att vi har stabila finanser då vår verksamhet är kapitalintensiv på grund av stora investeringar i befintliga och nya anläggningar. Detta tillsammans med medarbetarnas kompetens och engagemang är grundstenarna för ett lyckat hållbarhetsarbete.

Interaktion och samarbete med vår omgivning är en framgångsfaktor. För att hålla oss à jour inom områden som teknikutveckling, lagstiftning, kundbeteende, forskning och utveckling har vi en rad externa samarbetspartners som till exempel högskolor och universitet, olika branschorganisationer som Avfall Sverige, Svensk Energi, Svensk Fjärrvärme och Svenskt Vatten. Dessa arbetar, precis som vi, aktivt för en hållbar utveckling inom respektive område.

Mälarenergis påverkan på omvärlden är väsentlig då vi köper varor och tjänster för mer än 1 miljard per år. Största posten är service och material till våra anläggningar, därefter följer bränsle, råvaror och kemikalier samt entreprenader. Totalt rör det sig om cirka 1 700 leverantörer varav 293 är nytillkomna under 2015.

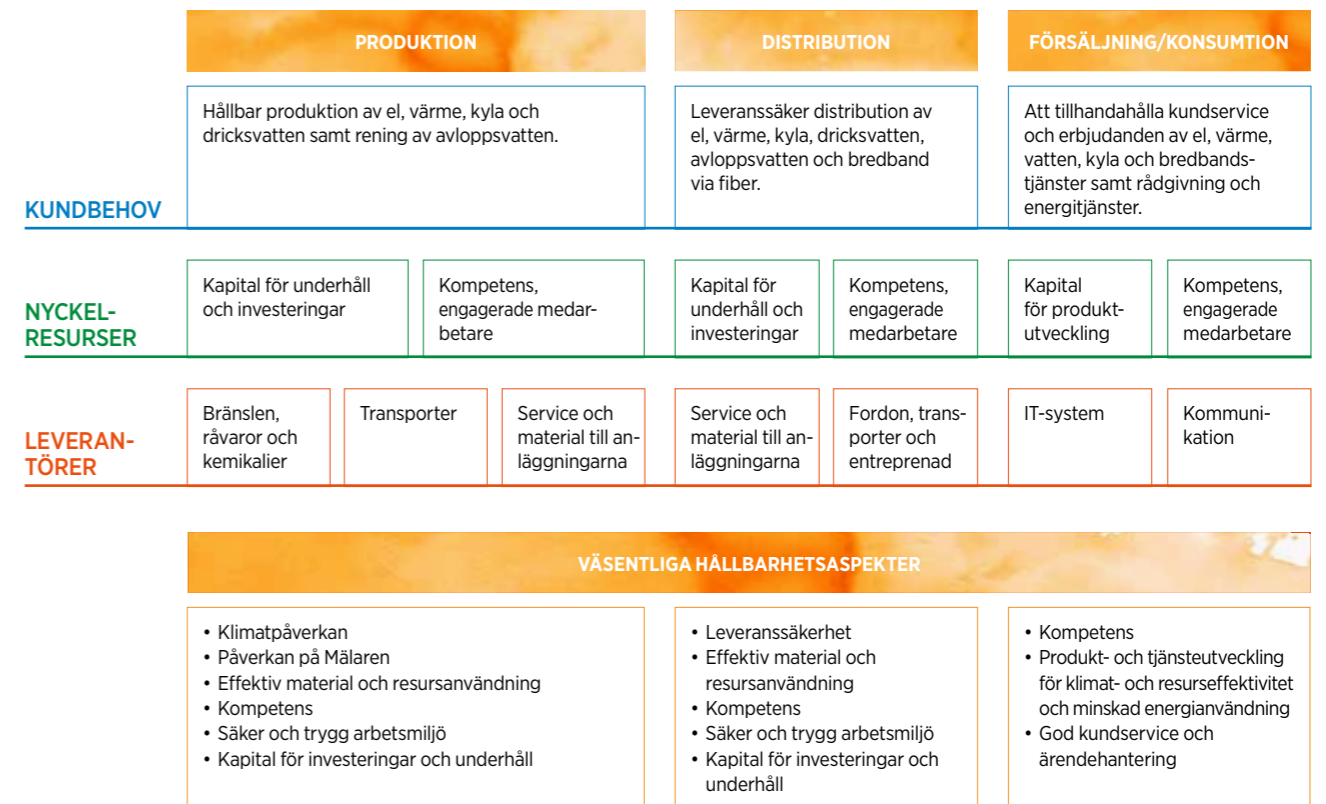
*”Mälarenergis leveranser, produkter och tjänster inom infraservice är kritiska för många av samhällets funktioner.”*

## Väsentlighetsanalys.

En analys av våra verksamheter visar inom vilka områden vår verksamhet väsentligt påverkar omvärlden och kunderna i produktionsledet, distributionsledet och i konsumtionsledet. Illustrationen nedan visar schematiskt

väsentliga hållbarhets- och påverkansområden. Den rör kundernas behov av lösningar som via produktion och distribution når kunden. Alla tre områden har en väsentlig påverkan men på olika sätt. Det grundläggande

är kundens förväntan om hög tillgänglighet och säkra leveranser. Här framgår även vilka nyckelresurserna är samt de viktigaste leverantörsområdena och vår påverkan inom respektive område.



## Våra intressenter.

Till gruppen intressenter räknas de aktörer som påverkar och påverkas av vår verksamhet. Våra viktigaste intressenter är våra ägare, politiker, myndigheter, kunder, medarbetare och leverantörer. För att säkerställa att vi fångar upp våra intressenters önskemål och behov genomförs årligen en

intressentanalys i form av enkät. I denna ställer vi en rad frågor om social, ekonomisk och ekologisk hållbarhet. Samtliga intressenter ansåg i år, såväl som förra året, att Säker och trygg leverans, Bra arbetsmiljö för anställda samt Minskad användning av kemikalier är de allra viktigaste områdena.

### Intressentanalys



Mälarenergi arbetar aktivt med att säkerställa en trygg leverans av el, kyla, värme, VA-tjänster och stadsnät. Tack vare detta har vi nästan uppnått samtliga av våra mål för leveransavbrott inom samtliga områden med undantag av el.

En arbetsplats där alla trivs och mår bra är såväl våra egna som våra intressenters främsta önskemål. För att ständigt bli bättre har vi satt upp en tydlig målsättning för minskad sjukskrivning, arbetsmiljöcertifierat vår verksamhet samt arbetat med att säkerställa att alla våra medarbetare har en individuell utvecklingsplan.

Våra intressenter har tydligt uttryckt ett önskemål om att vi ska arbeta aktivt med att minska användningen av kemikalier. Detta har vi tagit fasta på och i jämförelse med föregående år har vi fasat ut 33 kemikalier innehållande farliga ämnen ur vårt sortiment.

### Utöver ovan tre områden anser intressenterna att Mälarenergi bör fokusera dessa områden:

	ÄGARE/POLITIKER	MYNDIGHETER	KUNDER: PRIVAT & FÖRETAG	MEDARBETARE	LEVERANTÖRER
<b>INTRESSENTERNAS FÖRVÄNTNINGAR</b>	<ul style="list-style-type: none"> <li>Minska användning av fossila bränslen</li> <li>Hållbar produktionskedja</li> <li>System- och resurseffektiv hållbar samhällsutveckling</li> </ul>	<ul style="list-style-type: none"> <li>Energieffektivisera egen verksamhet</li> <li>Säkerställa samsyn mellan affärs- och hållbarhetsmål</li> <li>Aktivt främja biologisk mångfald</li> </ul>	<p><b>Företagskunder</b></p> <ul style="list-style-type: none"> <li>Erbjuda energieffektiviserings- och rådgivning</li> <li>Aktivt främja biologisk mångfald</li> </ul> <p><b>Privatkunderna</b></p> <ul style="list-style-type: none"> <li>System- och resurseffektiv hållbar samhällsutveckling</li> <li>Erbjuda energieffektivisering</li> </ul>	<ul style="list-style-type: none"> <li>Energieffektivisera egen verksamhet</li> <li>Aktivt arbeta för att främja biologisk mångfald</li> <li>System- och resurseffektiv hållbar samhällsutveckling</li> </ul>	<ul style="list-style-type: none"> <li>Hållbar produktionskedja</li> <li>Energieffektivisera egen verksamhet</li> <li>Aktivt arbeta för att främja biologisk mångfald</li> </ul>
<b>MÄLARENERGIS ANGREPPSÄTT</b>	<ul style="list-style-type: none"> <li>Ersätter fossila bränslen med återvunna och förnyelsebara bränslen</li> <li>Genomlyser anläggningar för att energieffektivisera verksamheten</li> <li>Ställer miljökrav på våra leverantörer</li> </ul>	<ul style="list-style-type: none"> <li>Genomlyser anläggningar för att energieffektivisera verksamheten</li> <li>Hållbarhet genomlyser hela koncernens strategiska plan</li> <li>Genomför flera frivilliga åtgärder för att främja biologisk mångfald i våra vattendrag, till exempel anläggningen av fiskvägar</li> </ul>	<ul style="list-style-type: none"> <li>Erbjuder energieffektiviseringstjänster och rådgivning</li> <li>Löpande utbildningar inom miljö, arbetsmiljö och säkerhet</li> <li>Genomför flera frivilliga åtgärder för att främja biologisk mångfald i våra vattendrag, till exempel anläggningen av fiskvägar</li> </ul>	<ul style="list-style-type: none"> <li>Genomlyser anläggningar för att energieffektivisera verksamheten</li> <li>Genomför flera frivilliga åtgärder för att främja biologisk mångfald i våra vattendrag, till exempel anläggningen av fiskvägar</li> <li>Arbetar aktivt för jämställdhet och mångfald</li> </ul>	<ul style="list-style-type: none"> <li>Platsbesök hos leverantörer</li> <li>Inför uppförandekod</li> <li>Genomlyser anläggningar för att energieffektivisera verksamheten</li> <li>Genomför flera frivilliga åtgärder för att främja biologisk mångfald i våra vattendrag, till exempel anläggningen av fiskvägar</li> </ul>

# Mälarenergi – en del av kretsloppet.

Baksidan av vårt moderna samhälle är bland annat uppkomsten av restprodukter i olika former. Restprodukter som måste hanteras och tas omhand på ett miljömässigt och effektivt sätt och helst återförs till kretsloppet. På Mälarenergi renar vi avloppsvatten som ger upphov till stora mängder slam som måste tas omhand. Vi producerar också värme och el som resulterar i en förbränningsrest i form av aska som även den behöver tas omhand.

Ju renare vi kan hålla dessa flöden, ju lättare är det att nyttiggöra restmaterial.



# Avloppsamlam

en del av kretsloppet



Slam från avloppsreningsverk och slam från enskilda avlopp innehåller näringsämnen som kväve och fosfor som växterna behöver, men också skadliga ämnen från våra industrier och hushåll. Färre föroreningar i avloppet ger renare sjöar, hav och vattendrag – och renare slam.

- När avloppsvattnet från hushåll och industri kommer till reningsverket separeras vatten och slam. Avloppsvattnet renas i flera steg och går sedan tillbaka ut i Mälaren.
- Slammet innehåller näringsämnen kväve och fosfor som vi vill återföra till kretsloppet. Slammet avvattas och rötas i en rötchammare och vi får metangas och en rötrest.
- Den rötrest som blir kvar efter att man tagit vara på metangasen används som gödsel på åkermark i regionen. På så sätt återförs näringsämnen till jorden i ett kretslopp och vi kan minska behovet av konstgödsel.
- Metangasen leder vi till VafabMiljös anläggning för tillverkning av biogas. Den färdiga biogasen används sedan som fordonsgas.

renare slam. Förutom näringsämnen innehåller slammet också föroreningar från industrier och hushåll. Du och jag kan hjälpa till genom att tänka på vad vi spolar ner i avloppet. Till exempel hör inte cigarettfimpar, mediciner, färgrester och rengöringsmedel hemma i avloppet.

För att minska mängden föroreningar i slammet och öka acceptansen för användning av slam som gödselmedel kommer vi under 2016 att fortsätta vårt systematiska uppströmsarbete. Det vill säga, arbeta för att stoppa miljögifterna redan vid källan, innan det hamnar i avloppsvattnet. För oss handlar det om att ställa krav på och utbilda verksamheter som är anslutna till avloppsreningsverket samt informera hushåll.

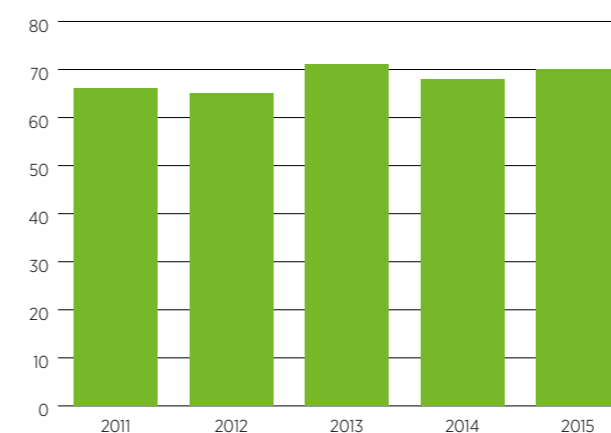
I dag går 70 % av slammet till åkermark och för att kunna säkerställa detta och för att öka den siffran behöver vi ha ett

Vi kommer också utreda möjligheten att Revaq-certifiera fler anläggningar. Revaq är ett certifieringssystem som

*Under 2015 har vi bland annat gått igenom samtliga mindre biltvättar för att få dem att minska användningen av farliga kemikalier.*

ägs av Svenskt vatten och som syftar till att minska flödet av farliga ämnen till reningsverk och att skapa en hållbar återföring av växtnäring. Certifieringen ställer krav på ett aktivt uppströmsarbete, ständiga förbättringar och öppen information. En Revaq-certifiering innebär ett kvitto på att slammet kan användas på åkermark och något som flera jordbrukare kräver.

Andel slam i procent till jordbruksmark över tid



2015 producerade vi 1 986 000 m<sup>3</sup> gas

2015 rötade vi 12 004 ton slam

Alla Västerås bussar går på biogas

# Aska

en del av kretsloppet



Siffrorna i illustrationen avser 2015.

Vid Kraftvärmeverket i Västerås eldar vi i huvudsak med biobränslen och avfallsbränslen. Energiproduktionen ger en restprodukt i form av askor. Beroende på vilket bränsle som används i pannorna påverkas askornas innehåll av föroreningar.

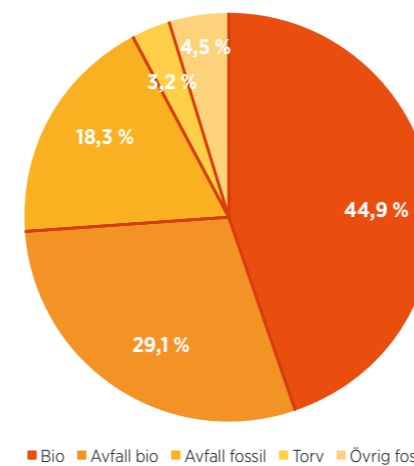
- 1 Avfallsbränslet består av det du och jag lämnar ifrån oss i form av restavfall, vilket också påverkar föroreningsgraden i askan. T ex hör varken metaller, kemikalierester eller annat farligt avfall hemma i restavfallet. Inte heller matrester som komposteras och blir till biogas.
- 2 I bränsleberedning som föregår pannan sker en utsortering av bland annat sten, glas och metaller. 2015 återvanns 10 401 ton metall genom detta.
- 3 Askorna som bildas vid förbränningen innehåller stora mängder kalk och sand som kan återanvändas. Kalk tillsätts för att rena rökgaserna och binda föroreningar. Sand används som värmebärare i eldstaden.

*Genom att sortera vårt avfall innan det går till förbränning kan vi öka återvinningsgraden av många material och minska klimatpåverkan.*

- 4 Idag används en del aska som anläggningsmaterial genom att blandas med cement (Cementstabiliserad Energiaska). En del används som material vid sluttäckning av deponier (bottenaska). Den aska som är mest förorenad (flygaska från vår avfallspanna) återanvänds för att fylla igen ett gammalt kalkbrott i Norge. På så sätt kommer alla askor till nytta.

För att utveckla användning av aska som anläggningsmaterial måste vi fortsätta ställa krav på leverantörer av avfallsbränsle. Till exempel så behöver sorteringsgraden öka vilket skulle ge ett renare bränsle och därmed en renare aska. Med en renare aska kan vi också utveckla användningsområdena ytterligare. En del av askan kommer alltid att behöva tas omhand och fasa ut ur kretsloppet, men vi vill att den ska vara så liten som möjligt.

Bränslefördelning  
Insatsbränsle 2015



**2015**  
återvann vi  
**10 401 ton**  
metall



# Ekologisk

---

## Hållbarhet

**För Mälarenergi betyder ekologisk hållbarhet att vi:**

- minskar klimatpåverkan från energiproduktion och transporter
- minskar användningen av kemikalier innehållande farliga ämnen
- bidrar till ett fungerande kretslopp genom att återanvända och återvinna våra restprodukter
- bidrar till ökad biologisk mångfald i nyttjade vattendrag
- bidrar till lokal produktion av förnybar energi, som vatten-, sol- och vindkraft
- bidrar till energieffektivisering





**70**  
procent

av vårt slam gick till lantbruket. Den siffran hoppas vi kunna öka.

**All aska från Västerås kraftvärmeverk återanvänds** i någon mening: som anläggningsmaterial, som sluttäckning av deponi och som återfyllnad av kalkbrott.

**Uppnått  
alla våra  
miljömål.**

Vi klarade alla åtta miljömål 2015 och fick en godkänd miljöcertifiering.



**33**

var antalet kemikaler med farliga ämnen som vi tagit bort.



**Vårt klimatbokslut** visar att vår totala klimatpåverkan är negativ – vi bidrar alltså till minskad klimatpåverkan.

Alla privat- och företagskunder erbjuds elavtal med

**100%**  
vattenkraft.

**63g** <sup>CO<sub>2</sub>/km</sup>

utsläpp från vår fordonspark. Vi klarade vårt mål på högst 95 g CO<sub>2</sub>/km med råge. Ett resultat tack vare biogas, Ecopar och eldrivna fordon.

**206 131** ton

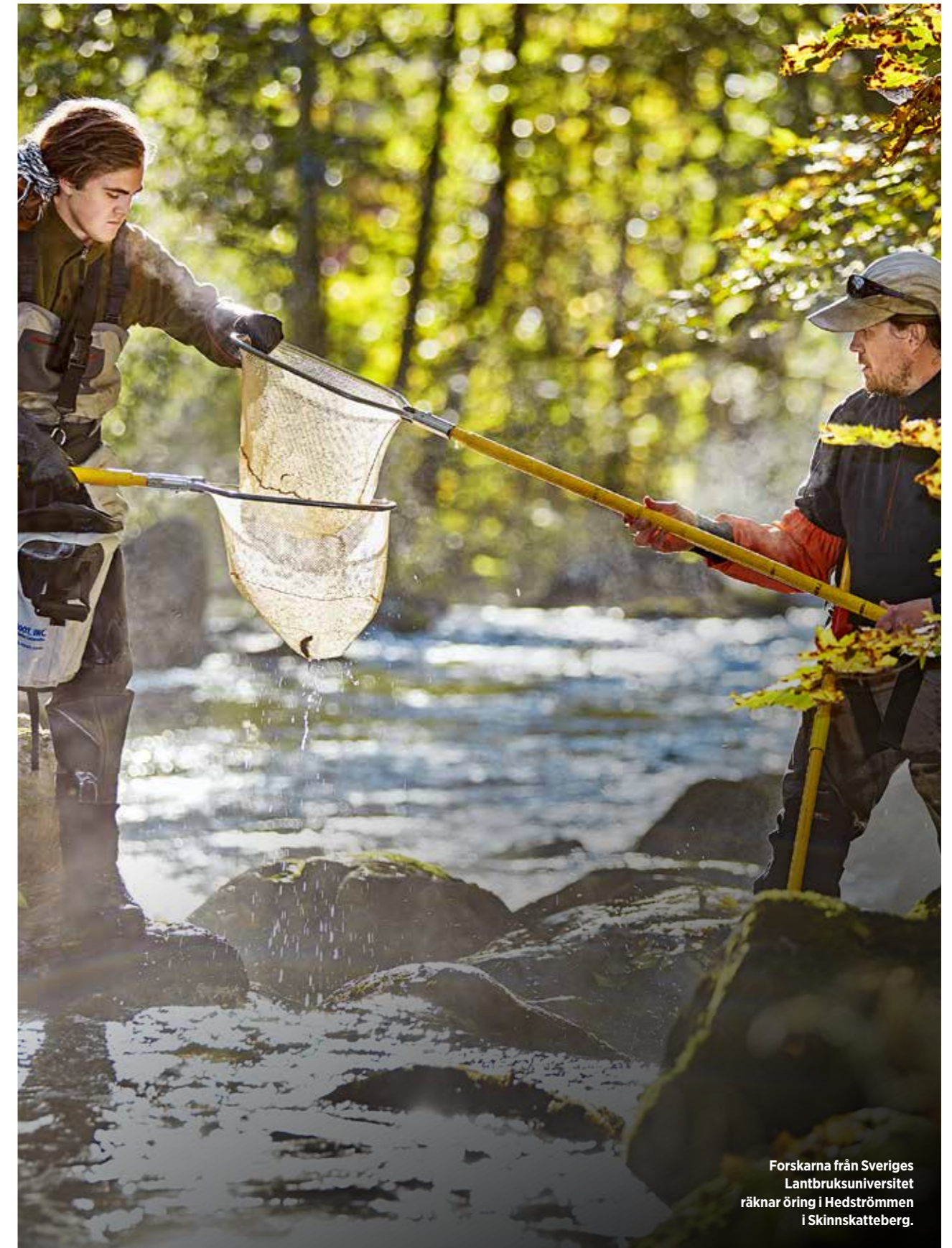
**är mer än en halvering** i minskad klimatpåverkan från fossila koldioxidutsläpp från energiproduktionen vid kraftvärmeverket, jämfört med tidigare 623 500 ton. (2006–2010)

# Våra miljömål.

## 2015 klarade vi samtliga åtta miljömål

Varje år sätter vi upp nya mål utifrån följande aspekter som är betydande för vår verksamhet; utsläpp av fossil koldioxid från energiproduktion och transporter, hantering av restprodukter, påverkan på biologisk mångfald och kemikalieanvändning.

Miljömål	Resultat
<b>1</b> Mälarenergis fordon ska i genomsnitt släppa ut max 95 g koldioxid per km baserat på årsbasis.	Under 2015 släppte våra fordon ut 63 g koldioxid per km räknat som medelvärde för hela fordonsflottan (164 fordon). Detta har uppnåtts genom att vi använder alternativa bränslen som biogas, Ecopar (biodiesel) och el. ✓
<b>2</b> Mälarenergi ska utöka antalet elbilar till minst 9 stycken under 2015.	Mälarenergi har nu 9 elbilar i sin fordonsflotta. ✓
<b>3</b> Mälarenergi ska under 2015 minska antalet kemiska produkter innehållande farliga ämnen genom att upphöra med användningen eller byta ut till mindre skadliga produkter med motsvarande minst 25 produkter.	Totalt har 33 produkter innehållande farliga ämnen plockats bort under året. ✓
<b>4</b> Minst 300 l vatten per sekund släpps förbi stationerna Östanfors och Ekeby (Hedströmmen) under mars – oktober i syfte att förbättra livsbetingelserna för fisk och andra vattenlevande arter nedströms dessa stationer.	Länsstyrelsen anser att Hedströmmen är mycket intressant ur naturhänseende. Att spilla vatten förbi kraftstationerna är en förutsättning för att andra åtgärder som gynnar det biologiska livet i vattendraget ska vara möjliga och ha effekt. Under 2015 har detta åtagande utökats att även omfatta Östanfors och Ekeby kraftstationer. Därmed omfattas åtagandet av totalt 6 av våra 11 kraftstationer i Hedströmmen. ✓
<b>5</b> Under 2015 ska alla biltvättar i Västerås kommun inventerats. Målet är att 100 % av verksamheterna ska klara utsläppskravet eller ha en handlingsplan för att klara kravet.	Alla biltvättar har inventerats och är godkända eller har en handlingsplan för att klara utsläppskraven. ✓
<b>6</b> Målet är att odebiterat vatten mot faktiskt producerat vatten ska vara 23 % vid årsskiftet 2015/2016. Långsiktigt mål inom projektet är att 2017 ska odebiterat vatten mot faktiskt debiterat vatten ska vara nere på 20 %. Därmed minskas såväl energiåtgång som kemikalieanvändning.	Målet är uppnått. Medelvärdet för året är 23,0 %. ✓
<b>7</b> Kraftvärmeverkets Block 6 ska hålla minst 80 % energitillgänglighet för 2015 som helhet. En hög energitillgänglighet på Block 6 minskar användningen av fossila bränslen.	Målet har uppnåtts. Energitillgängligheten för Block 6 har varit 81,3 % räknat som medelvärde för året. ✓
<b>8</b> Säkerställa lagringsplats för kreosotstolpar samt ta fram en handlingsplan för stolpar (ledning) placerade i närheten av vattentäcker. Handlingsplanen ska även ge förslag på alternativ till kreosotstolpen.	Målet är uppnått genom att beslut fattats om att inte använda kreosotstolpar från och med 1 januari 2016. Beslutet har föregåtts av utredning om alternativ till kreosotstolpar som klarar högt ställda miljö- och arbetsmiljökrav. ✓



Forskarna från Sveriges Lantbruksuniversitet räknar öring i Hedströmmen i Skinnskatteberg.

### Klimatpåverkan

Mälarenergis största klimatpåverkan kommer från produktion av el och värme. Med Sveriges största kraftvärmeverk, med en produktion av 1600 GWh värme och 249 GWh el under 2015, utgör vi en stor utsläppskälla i regionen. Över tid har bränslemixen förändrats från olja, till kol och torv till biobränslen och nu senast med Block 6 även avfall, vilket också betytt att utsläppen minskat avsevärt. 2015 uppgick det fossila utsläppet från kraftvärmeverket i Västerås till 206 131 ton, vilket innebär mer än en halvering jämfört med perioden 2006–2010, då utsläppet var 623 500 ton koldioxid i genomsnitt.

Med Block 6, bränsleberedning och avfallspanna, har vi möjlighet att ta vara på resurser som inte längre duger att återanvändas till annat. Avfallet återvinns då som bränsle och ger oss värme och el istället för att det läggs på deponi. Under 2015 togs cirka 40 % av avfallsbränslet emot från närregionen och Sverige. Resterande avfallsbränsle importerades och då från i första hand Skottland och England.

För att klara Sveriges och EU:s klimatmål till 2020 och 2050 så behöver vi minska de fossila utsläppen ytterligare. Redan nu har vi därför inlett projektering av ett Block 7 med returträ som tänkt bränsle. I och med det kommer vår energiproduktion vid Kraftvärmeverket till 100 % vara baserat på återvunna och förnybara bränslen från 2020.

Vid vår anläggning i Kungsör utgörs bränslet till mer än 99 % av biobränslen. Klimatpåverkan därifrån är därför mycket liten. Vår anläggning i Surahammar eldas däremot med torv (53 %) och biobränslen. Arbete pågår att ansluta Surahammar till Västerås och Kraftvärmeverket vilket kommer att minska klimatpåverkan då andelen förnybart i energiproduktionen vid kraftvärmeverket i Västerås 2015 var så mycket som 74 %.

Mälarenergi har också egen vattenkraft med en totalt installerad effekt på 55 MW fördelat på 42 kraftstationer i Västmanland

och Värmland. Under 2015 bidrog dessa kraftstationer med 237 GWh förnybar elproduktion.

### Övriga utsläpp från energiproduktion

Andra förekommande utsläpp från energiproduktionen är kväveoxider, svaveldioxid och stoft samt metaller och dioxiner. Årsutsläppet 2015 för dioxiner var 0,08 nanogram per kubikmeter att jämföras med gränsvärdet på 0,1 nanogram. Utsläppen av dioxin från avfallsförbränningen har varit föremål för ytterligare utsläppsbegränsande åtgärder under 2015. Efter genomförda åtgärder har vi lyckats få ner dioxinutsläppet ytterligare. Övriga utsläpp finns redovisade i den årliga miljörapport som redovisas till myndigheterna och finns tillgänglig på malarenergi.se.

### Klimatbokslut

För att belysa Mälarenergis totala klimatpåverkan har vi i samarbete med Profu (ett oberoende forsknings och utredningsföretag inom energi- och avfallsområdet) låtit göra ett utökat klimatbokslut. Det tidigare klimatbokslutet omfattade 2013 med en prognos för 2015. Nu redovisar vi ett skarpt bokslut för 2015.

Ett klimatbokslut visar på den direkta klimatpåverkan i form av utsläpp från vår egen verksamhet från exempelvis skorstensutsläpp, el och bränsleförbrukning till våra processer och transporter. Bokslutet tar även hänsyn till indirekt påverkan i form av utsläpp i samband med till exempel utvinning av råvaror och material, som exempelvis kol och biobränslen och fällningskemikalier till avloppsreningsverket. Det som skiljer ett utökat klimatbokslut från många andra beräkningsmetoder är att det också redovisar undviken klimatpåverkan. Behovet av värme och el kvarstår ju oavsett hur eller vem som producerar det. Därför räknar man också fram och jämför med hur alternativet skulle sett ut idag om vi inte hade haft fjärrvärmens jämför oss då med bra miljöalternativ (alltså undviken klimatpåverkan).

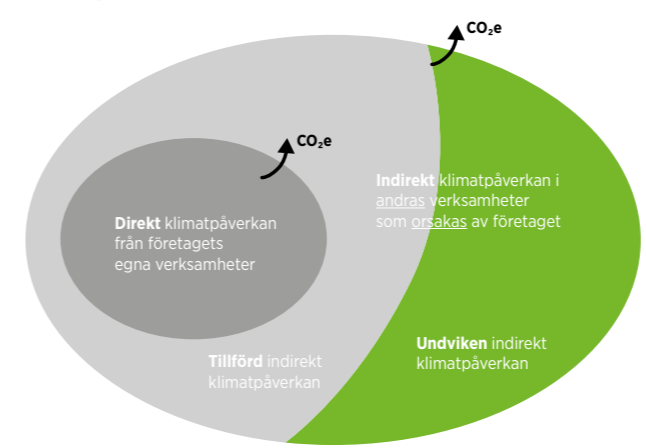
Rapporten visar att vi minskar klimatpåverkan med motsvarande 543 000 ton koldioxid, att jämföras med 37 000 ton för 2013 då andel fossila bränslen var betydligt större i vår bränslemix.

Orsaken till den stora skillnaden är dels bytet av bränsle i sig men också den miljönyttiga energiåtervinning av avfall innebär jämfört med deponering av avfall. Hela rapporten finns tillgänglig på malarenergi.se.

### Transporter

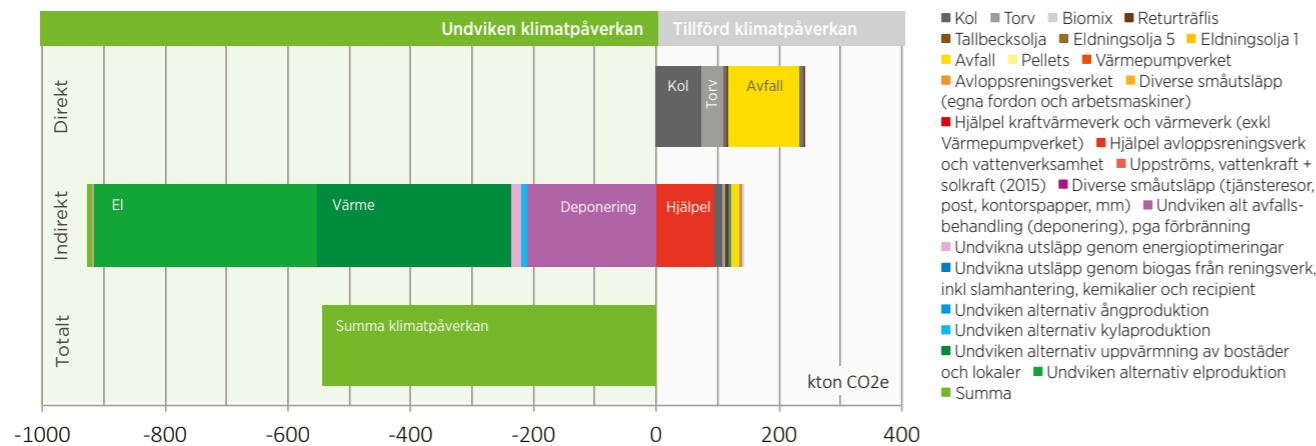
Ytterligare en källa till klimatpåverkan är utsläpp från transporter. Våra egna fordon har vi valt att köra på biogas, el och biodiesel, beroende på typ av fordon, för att minska påverkan. Under 2016 kommer vi att växla till rent HVO-bränsle (Ecopar bio 100) i våra dieslbilar och räknar därmed att ha en i stort sett fossiloberoende fordonsflotta vid utgången av året.

### Klimatpåverkan 2014



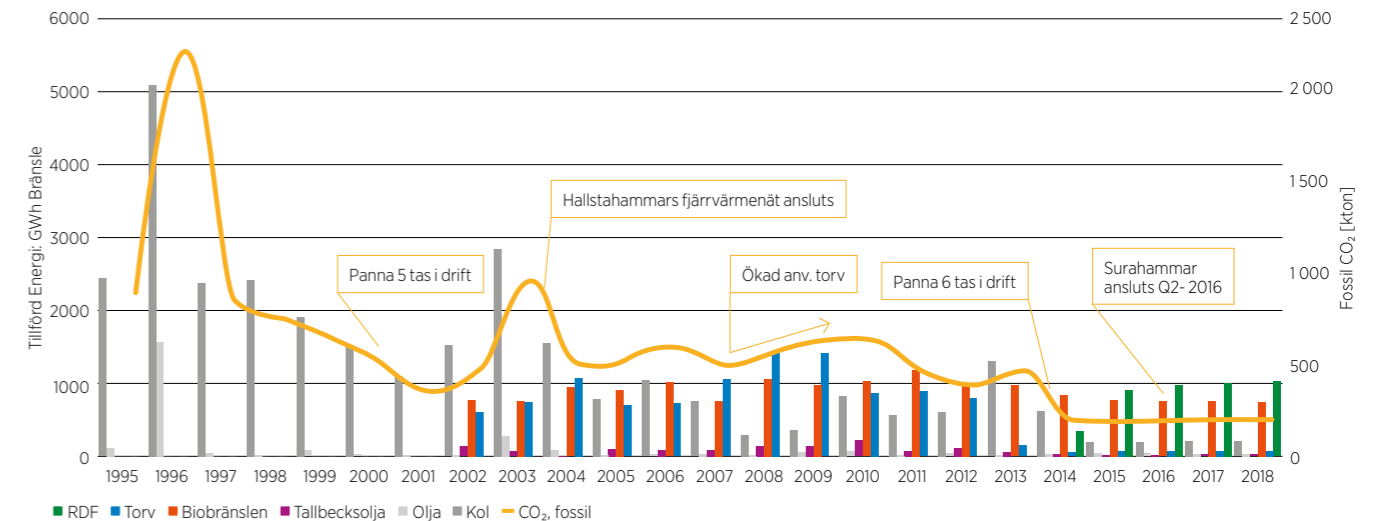
Avgränsningar för den klimatpåverkan som studeras i klimatbokslutet. Med klimatbokslut enligt konsekvensprincipen beskrivs hela det system som illustreras i figuren. I klimatbokslut enligt bokföringsprincipen beskrivs oftast inte undvikna utsläpp (grönt område). Källa: Profu

### Klimatpåverkan 2015

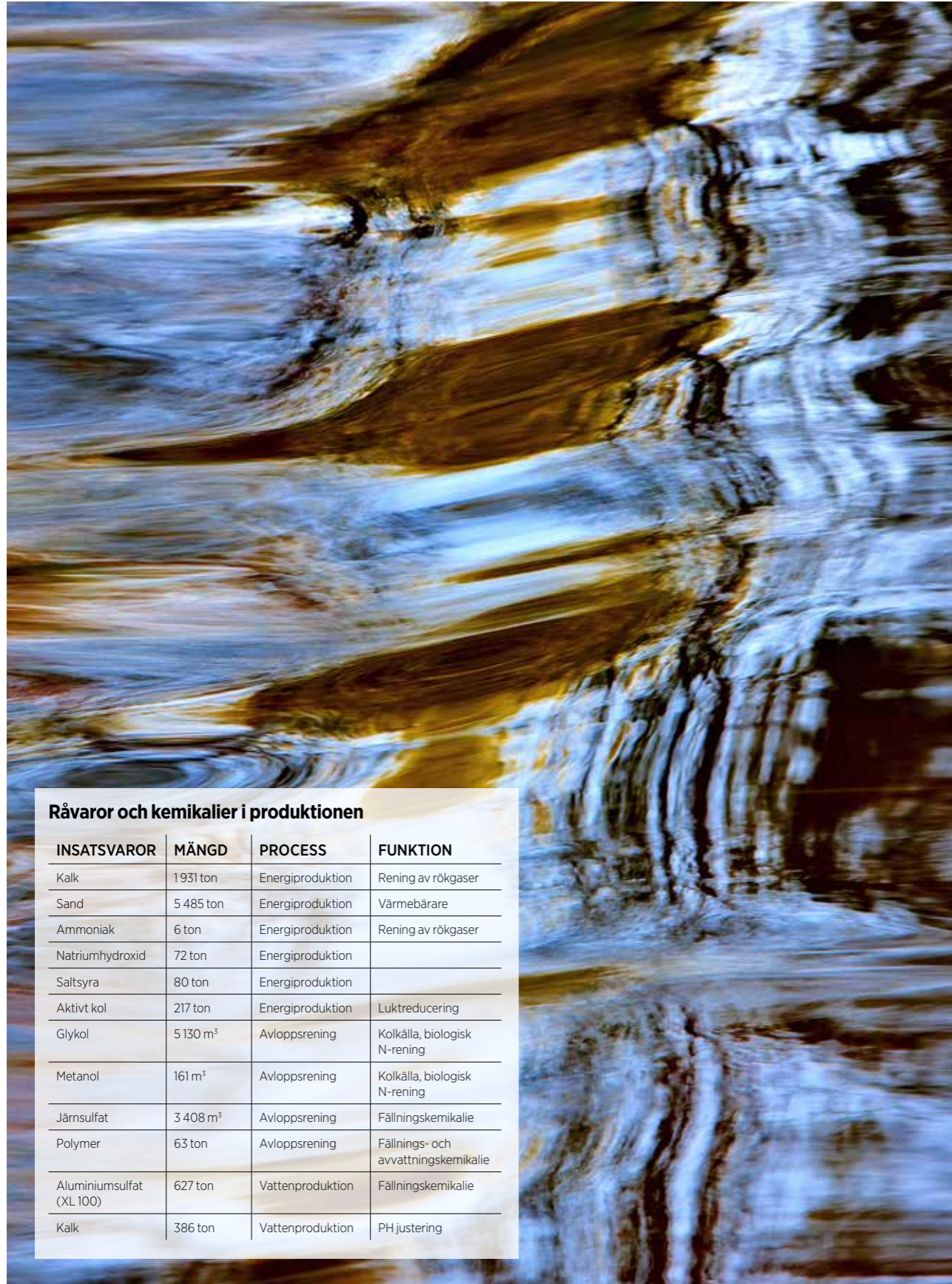


Mälarenergis sammanlagda klimatpåverkan under 2015 uppdelat i direkt klimatpåverkan från Mälarenergis egen verksamhet och indirekt klimatpåverkan som uppstår utanför Mälarenergi. Summan av all klimatpåverkan "total klimatpåverkan" är negativ vilket innebär att det uppstår mindre utsläpp med Mälarenergis verksamhet än utan. Källa: Profu

### Fossil CO<sub>2</sub> från Västerås kraftvärmeverk. Historik samt prognos.



Diagrammet visar utsläpp av fossil koldioxid (kol, olja, torv) över tid, från 1995 till idag samt prognos fram till 2020. Diagrammet visar dels typ av tillförd bränsle (färgade staplar, RDF – orange stapel är detsamma som avfallsbränsle) samt det fossila utsläppet av koldioxid (orange kurva).



**Råvaror och kemikalier i produktionen**

INSATSVAROR	MÄNGD	PROCESS	FUNKTION
Kalk	1 931 ton	Energiproduktion	Rening av rökgaser
Sand	5 485 ton	Energiproduktion	Värmebärare
Ammoniak	6 ton	Energiproduktion	Rening av rökgaser
Natriumhydroxid	72 ton	Energiproduktion	
Saltsyra	80 ton	Energiproduktion	
Aktivt kol	217 ton	Energiproduktion	Luktreduering
Glykol	5 130 m <sup>3</sup>	Avloppsrening	Kolkälla, biologisk N-rening
Metanol	161 m <sup>3</sup>	Avloppsrening	Kolkälla, biologisk N-rening
Järnsulfat	3 408 m <sup>3</sup>	Avloppsrening	Fällningskemikalie
Polymer	63 ton	Avloppsrening	Fällnings- och avvattningskemikalie
Aluminiumsulfat (XL 100)	627 ton	Vattenproduktion	Fällningskemikalie
Kalk	386 ton	Vattenproduktion	PH justering

**Klagomål och lagefterlevnad**

Vid uppstarten av Block 6 under 2014 hade vi inledningsvis stora problem med lukt orsakat av hanteringen av avfallsbränsle vid Kraftvärmeverket. Ett problem som vi till stora delar kommit tillrätta med tack vare förbättrade rutiner, tekniska åtgärder och krav på leverantörer. Under 2015 har totalt 63 klagomål på lukt inkommit som efter vår bedömning kunnat kopplas till vår verksamhet, att jämföras med över 400 klagomål under ett par sommarveckor under 2014.

Under 2015 tilldömdes Mälarenergi AB en företagsbot motsvarande 275 000 SEK. Företagsboten var en konsekvens av upprepade driftstörningar under 2014 vilka ledde till över-skridande av villkor avseende kolmonoxid (CO) för panna 5 och 6 samt dioxiner för panna 6.

**Påverkan på Mälaren**

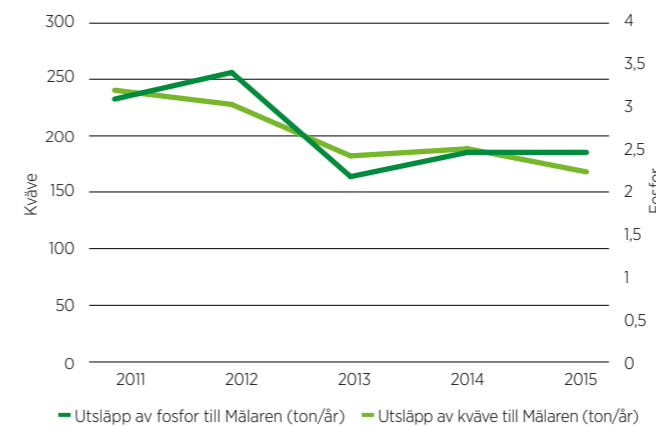
Vårt avloppsreningsverk i Västerås med cirka 132 400 anslutna personer från centrala Västerås och kringliggande områden är den för oss enskilt största källan till utsläpp till vatten. Reningsgraden är god och uppgår till cirka 70 % för kväve respektive 95 % för fosfor. Det betyder att vi 2015 efter rening släppte ut 170 ton kväve och 2,5 ton fosfor till Mälaren.

Därutöver har vi ytterligare två mindre avloppsreningsverk. Skultuna med cirka 3 300 anslutna personer och Kvicksund med cirka 1 000 anslutna personer. Även dessa verk släpper sitt renade avloppsvatten direkt eller indirekt till Mälaren.

**Material och resurshushållning**

I våra olika processer ingår en rad olika insatsvaror förutom bränsle i form av el, råvaror och kemikalier. I tabellen på motsatt sida redovisas några av de största posterna av råvaror och kemikalier vid Kraftvärmeverket respektive Kungsängsverket och vattenproduktionen. Genom att effektivisera processerna och genom ökad återvinning och recirkulation kan användningen av insatsvaror och kemikalier minskas. I processerna uppkommer i sin tur restprodukter och avfall i form av till exempel slam, askor och metaller som behöver tas omhand på ett effektivt och miljöriktigt sätt. För fullständig redovisning av avfallsmängder som uppkommer i våra verksamheter hänvisas till våra anläggningars miljörapporter, publicerade på malarenergi.se.

**Utsläpp till Mälaren från Kungsängsverket**



**Energieffektivisering**

Våra processer är beroende av el och effektiv energianvändning är alltid i fokus vid förnyelse, drift och underhåll av anläggningarna. Mälarenergi omfattas av den nya lagstiftning som rör energikartläggning i stora företag. Under 2015 har vi rapporterat om detta till Energimyndigheten och inlett arbetet med energikartläggning. Merparten av kartläggningen kommer att ske under 2016.

Anläggning	Hjälpkraft el (MWh)
KVV	96 323
Kungsängsverket	5 510
Vattenverket (Hässlö, Fågelbacken och vattentornet)	7 784

Tabellen visar åtgången av hjälpkraft (el) under 2015 för våra största anläggningar.

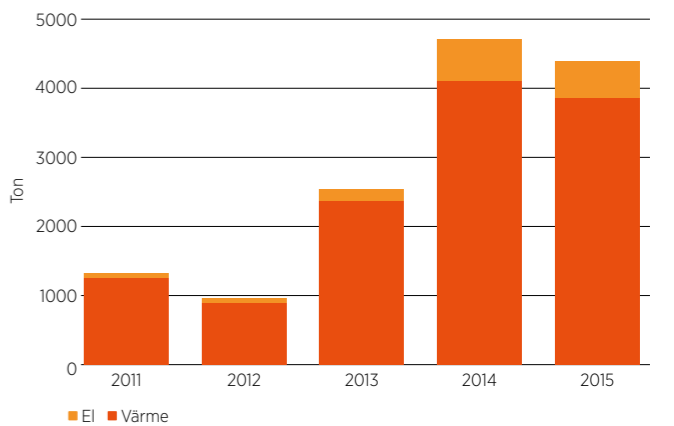
Vårt affärsområde Energitjänster säljer tjänster inom energieffektivisering till större fastighetsägare, bostadsrättsföreningar och industrin. Något som både miljön och ekonomin tjänar på. I diagrammet redovisas genomförda energieffektiviseringar fördelat på värme och el omräknat till ton CO<sub>2</sub>.

**Biologisk mångfald**

I samband med att vår Kraftstation i Västerkvarn i Kolbäcksån under 2015 byggts om och rustats upp med tre nya turbiner, har stationen också försetts med en fiskväg. Detta gör det möjligt för fisken att passera kraftstationen i bägge riktningarna utan att fastna i turbinerna. Åtgärden bidrar till att höja nedre Kolbäcksåns ekologiska status genom att öka förutsättningarna för bland annat karpfisken asp att leka och fortplanta sig. Aspen är utpekad som en rödlistad art.

Under hösten har uppföljning av vår fiskväg i Kallstena (Hedströmmen) genomförts genom bland annat asproms-inventering. Resultatet visar stora mängder rom direkt nedströms Kraftverket däremot inte i naturfåran trots relativt stora mängder vatten genom naturfåran. Arbetet fortsätter i samråd med Länsstyrelsen i syfte att bygga kunskap och öka förutsättningarna för aspen att etablera sig även uppströms Kallstena.

**Energitjänsters energieffektivisering hos kunder uttryckt som minskat utsläpp av CO<sub>2</sub>**



## Nicklas Hällman

Projektledare  
Mälarenergi Elnät



# Vi laddar för framtiden.

Intresset för elbilar är stort, varje år ökar försäljningen med 100 %. Mälarenergi Elnät fortsätter att leda utvecklingen för en komplett laddinfrastruktur i regionen och all utrustning beräknas vara på plats 2018. Lagom till 2030 tror man att runt en miljon elbilar rullar på våra vägar.

### Hur kommer det sig att ni arbetar med infrastruktur för laddning av elbilar?

– Det började med att vi tittade runt i vår region och konstaterade att om det skulle hända något på laddfronten så var det upp till oss. Vi har redan en fantastisk organisation, tänkte vi. Men kan vi använda den till något mer? Är det den som ska möjliggöra elbilsåkandet? Ja, det är nog det.

### Vad har hänt sedan dess?

– Till att börja med har vi projekterat för att placera laddare på sju publika platser i regionen, varav fyra kommer att byggas redan i år. Samtliga platser kommer ha flera olika sorters laddare, både för 20 minuter och 1–2 timmar.

Vi erbjuder även laddpaket till våra privatkunder på hemsidan och har sålt laddprojekt till externa kunder, där alla är uppkopplade mot en molntjänst som bland annat möjliggör betalning.

### Hur ser ni på framtiden?

– Genom vårt arbete stöttar vi ju även elbilsförsäljningen, vilket i förlängningen leder till en förbättring för både vår närmiljö och vårt jordklot. Det vi gör här och nu är en viktig del i den framväxande globala revolution som elektrifierar fordonsflottan.

Mälarenergi är en fantastisk organisation med skickliga medarbetare, men vi hade inte klarat oss utan vår omgivning. Regionära företag och invånare i Mälardalen är verkligen framåt – det är en teknikvänlig miljö vi verkar i. Och elbilar ligger rätt i tiden. Framtiden för Mälarenergis laddverksamhet är så ljus att vi måste bära solbrillor. Förresten, passa på att köpa solpaneler också – the future is bright!

# Social

## Hållbarhet

**För Mälarenergi betyder social hållbarhet att:**

- våra produkter och tjänster har hög tillgänglighet
- vi har en säker och trygg arbetsmiljö
- vi verkar för jämställdhet med avseende på män och kvinnor
- vi verkar för att antalet anställda ska spegla samhället i stort med avseende på mångfald
- vi har goda ledare
- vi fokuserar på kompetensförsörjning och kompetensutveckling
- vi samverkar med samhället

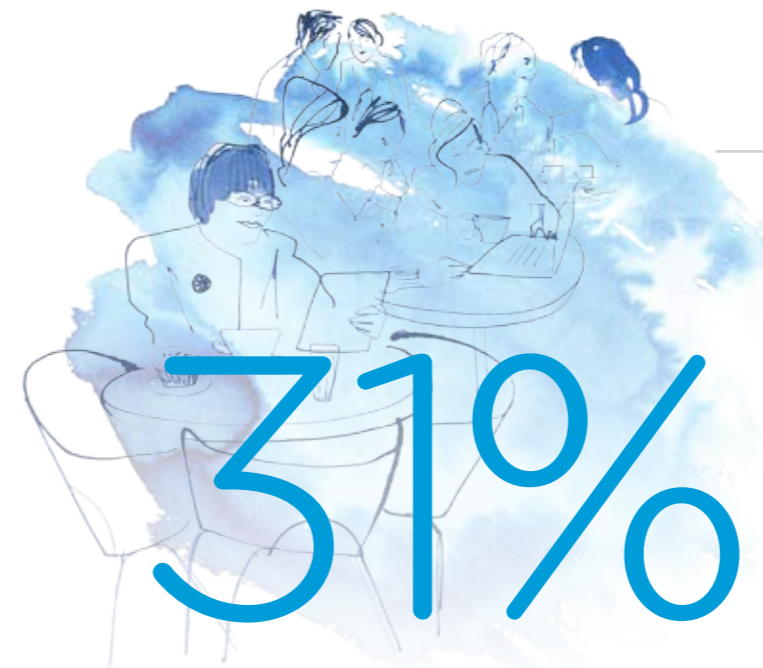


# Säker och trygg arbetsmiljö.

2015 arbetsmiljöcertifierades vårt dotterbolag Mälarenergi Elnät AB.

# 85 PROCENT

av våra medarbetare har en individuell utvecklingsplan.  
*Vårt mål är 95 %.*



av de som anställdes under 2015 var kvinnor. En förbättring sett till totalen.

# 3,0

**procent** landade sjukfrånvaron på. Friskvårdsbidrag, hälso-profiler, sponsring av motionslopp är några av verktygen.

# 30,17

minuter/kund  
var den totala avbrottstiden i elnätet.  
Vårt mål är **28 minuter** per kund.



## Goda ledare

Mål ledarindex: **75**  
Resultat: **71**

# 13

**procent** anställda med utländsk härkomst. Målet är att spegla samhället - i Västerås 26 %.



# Våra medarbetare.

En del av det koncernövergripande strategiarbete som bedrivits under 2015 syftar till att främja och bidra till att skapa en position för Mälarenergi som attraktiv arbetsgivare både internt och externt. Detta för att återväxten på ledare, nyckelpositioner och specialister säkerställs och att Mälarenergi kan behålla rätt kompetens och engagerade medarbetare i organisationen.

## Kompetensutveckling

Under 2015 har vi tagit fram kompetensstrategier och kompetensförsörjningsplaner för de olika affärsområdena och dotterbolagen för att säkra framtida kritiska kompetenser. Vi har genomfört löpande kompetenskartläggningar med kompetensverket Comea, vilket mynnar ut i individuella utvecklingsplaner. Under året har begreppet hållbar utveckling lagts till som kompetensområde.

Koncernens chefer har fortsatt arbeta i enlighet med vår utvecklingstrappa för potentialer, teamledare och chefer där syftet är att skapa samsyn kring vårt ledarskap, öka tryggheten i ledarskapet samt att ge våra ledare rätt förutsättningar för att bedriva ett tydligt och inspirerande ledarskap.

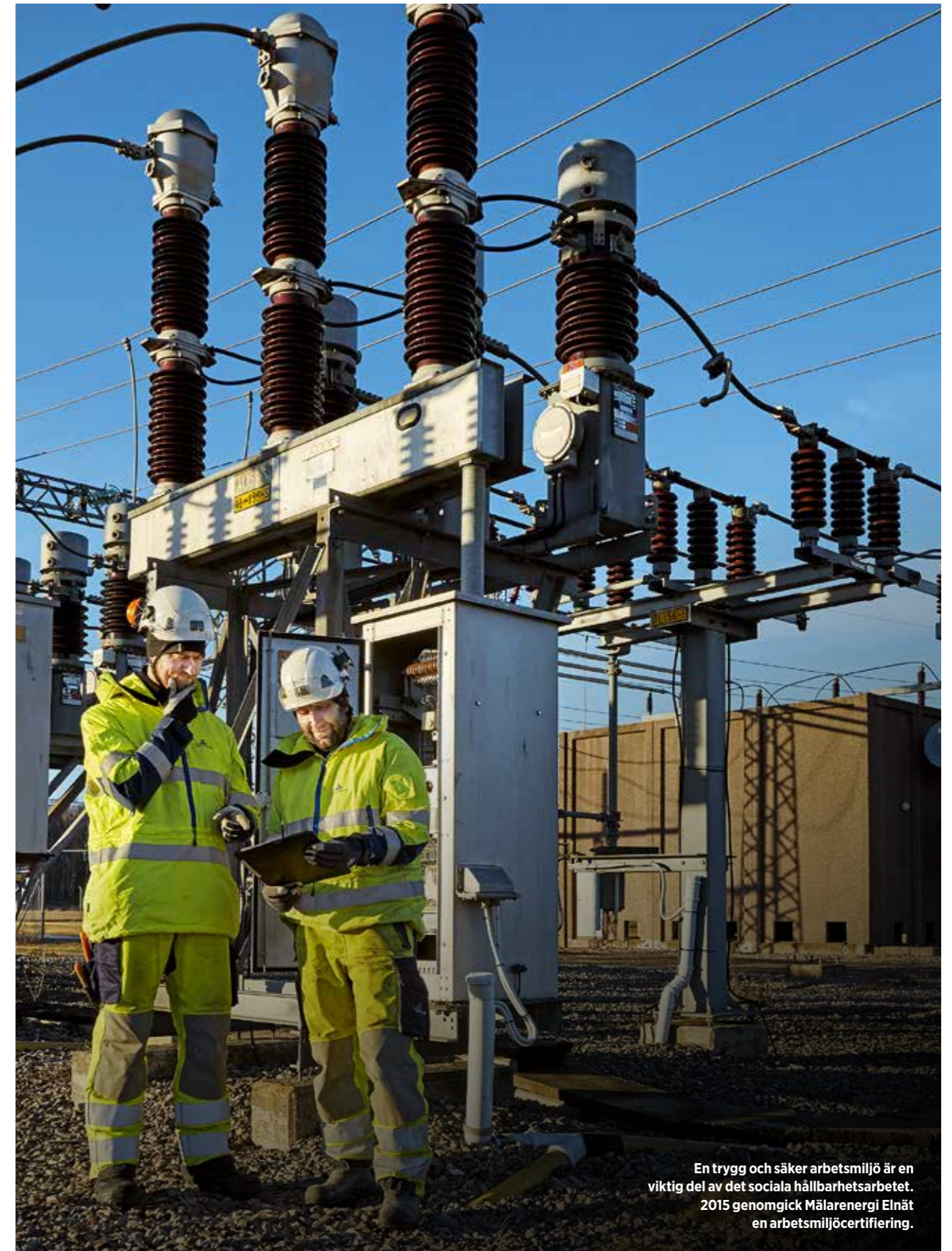
För att ytterligare stärka koncernens konkurrenskraft och säkra tillgången till kompetens över tid, jobbar vi kontinuerligt med våra styrkor och svagheter som arbetsgivare för att ständigt utveckla dessa och bli en attraktiv arbetsgivare för relevanta målgrupper. Bland annat har ett stort arbete genomförts med att ta fram och förtydliga arbetsgivarerbjudandet. Mälarenergi blev bland annat utsett till karriärföretag och en av årets raketer i företagsbarometern och karriärbarmetern där företaget stärkt sin attraktivitet gentemot yrkesverksamma och studenter.

## Jämställdhet och mångfald

Mälarenergi strävar mot en jämnare könsfördelning och en ökad mångfald, bland annat med avseende på medarbetare med utländsk härkomst. Aktiviteter vi genomför i syfte att främja ökad mångfald och jämställdhet är allt ifrån arbete med förankring av värderingar, utbildning i arbetsmiljö för alla chefer, beaktande av jämställdhets- och mångfaldsplan i rekryteringssammanhang till arbete med översyn av målgrupper för skolsamarbeten.

Under 2015 anställdes 70 nya medarbetare (tillsvidareanställda). Av dessa var 31 % kvinnor och 69 % män alltså en liten förbättring jämfört med koncernens medelvärde som är 29/71. I Mälarenergis koncernledning är fördelningen 50 % kvinnor och 50 % män.

Under året har även en Mångfalds- och jämställdhetspolicy för koncernen tagits fram i syfte att tydliggöra koncernens grundsyn på mångfald. Idag är 26 % av Västerås invånare av utländsk härkomst. Vårt mål är att andelen av Mälarenergis medarbetare som är av utländsk härkomst ska spegla samhället i stort. Vi kan se en marginell förbättring sedan 2014, siffran var då 12 % mot idag 13 %.



En trygg och säker arbetsmiljö är en viktig del av det sociala hållbarhetsarbetet. 2015 genomgick Mälarenergi Elnät en arbetsmiljöcertifiering.



Varje år deltar både medarbetare och kunder på motionsloppet Mälarenergi Stadslopp.

## Hälsa och Säkerhet

Vi arbetar förebyggande med våra medarbetares hälsa och välbefinnande. Vår strävan är att ha en sjukfrånvaro som är lägre än 3 %.

Friskvårdsbidrag, hälsoprofilbedömning, sponsring av motionslopp, nära samarbete med företagshälsovård, riktlinje för alkohol och droger, tillgång till gym på arbetsplatsen, ergonomigenomgångar, arbetsmiljöutbildningar för samtliga medarbetare är exempel på förebyggande insatser som syftar till att säkerställa en god hälsa bland våra medarbetare. Inom koncernen finns många olika arbetsuppgifter med varierande grad av risker. De största riskerna för medarbetare i produktionen är brand som utgör den vanligaste tillbudshändelsen. Bland olycksfallen är vanligast förekommande huvudskador, skada på annan kroppsdel till följd av halka/snubbla, sträckningar, slag mot och klämd. För kontorspersonal är stress och det stillasittande arbetet de största riskerna.

Mälarenergi använder AFA försäkringars tillbudsrapporteringsystem, ENIA. Systemet är tillgängligt för alla medarbetare via dator eller mobiltelefon. Systemet underlättar överblick och analyser i syfte att bättre kunna förebygga och lära av tidigare händelser. Under 2015 har totalt 48 olyckor registrerats (egen personal och entreprenörer) varav 4 lett till frånvaro. Ingen av olyckorna har dock varit av allvarligare slag. För första gången har vi räknat fram en LTAR-siffra (Lost Time Accident Rate), dvs antal olyckor med frånvaro per miljon arbetade timmar. Den uppgår för 2015 till 4,9 för Mälarenergi-koncernen totalt. Något bra jämförelsetal har vi inte idag men ambitionen är självklart att sänka den.

Under 2015 har en del affärsområden infört ett webbaserat verktyg (HealthWatch) som syftar till att göra bedömningar av den psykosociala arbetsmiljön – på individ- och gruppnivå.

## Samverkan med samhället

Mälarenergi känner stor samhörighet med det samhälle vi verkar i. Vi vill stärka det lokala föreningslivet och sponsrar därför en rad olika företeelser inom samhälle, kultur och idrott.

Mälarenergi arbetar också aktivt med skolsamverkan, bland annat genom att besöka förskoleklasser, erbjuda studiebesök till elever i mellanstadiet och högstadiet samt samarbeta med högskola och universitet. I samarbete med ABB, Bombardier, MDH och Westinghouse har Mälarenergi också startat en ny utbildning i elektroteknik på Mälardalens högskola. En första kull av elever började utbildningen under hösten 2015.

På vårt kundcenter finns energirådgivare som erbjuder energirådgivning för privatkunder. Vi finns också på plats i det Energismarta hemmet på Ikea i Västerås.

## Ett hälsosamt och gott dricksvatten

Under 2015 vann vi utmärkelsen Svealands godaste kranvatten (en tävling arrangerad av Svenskt vatten) och vi kan konstatera att Mälarenergis anläggningar för produktion av dricksvatten håller hög standard och säkerhet. Vårt fokus är att öka kunskapen om och säkerheten kring vår råvattentäkt Mälaren. Under 2015 har flera åtgärder och aktiviteter genomförts som bidrar till detta:

- Vi har installerat ett förvarningssystem (Early warning system) för vattenkvalitet vid vattenintaget, för att tidigt kunna upptäcka förändringar. Planering för utökning till flera platser i Västeråsfjärden har inletts.
- Vi har påbörjat provtagning av råvattnet enligt nytt utökat egenkontrollprogram som ska ge oss ökad kunskap om råvattnet.
- I Fågelbacken har vi installerat UV-ljus som en ytterligare barriär och vi planerar för en investering i UV-ljus och reservkraft vid Hässlö vattenverk under 2016.
- I arbetet med ökad leveranssäkerhet är vår ambition att definiera ett prioriterat huvudledningsnät och göra erforderliga investeringar och underhållsinsatser i detta. Vi har ett gott samarbete med våra grannkommuner och tittar på möjligheter att ordna gemensam reservvattenförsörjning. En del i detta har resulterat i att det just nu anläggs en vattenledning mellan Västerås och Surahammar för reservvatten.

När det gäller kvalitet hade vi en viss ökning av klagomål på klorlukt från flera område i staden. Vid kontroll kunde vi dock inte se några onormala värden och någon incident hade inte heller inträffat.

I Kvicksund har vi, speciellt under sommaren, haft vissa problem med vattenkvaliteten. Vi har kunnat härleda en del av orsaken till den nyligen anlagda reservoaren och detta problem tas nu om hand.

## Fakta medarbetare

Medelantal anställda: 659

Aldersfördelning tillsvidare-anställda december:	Kvinnor	Män
29 år eller yngre	11	43
30-49	127	238
50 år eller äldre	58	194

Genomsnittsålder: 45 år

Sjukfrånvaro: 3,03 %

Sjukfrånvaro överstigande 90 dagar: 0,81 %

Personalomsättning: 9,1 %

Personalomsättning exklusive pension: 8,0 %

### Trygga leveranser och hög tillgänglighet

El, värme, vatten och snabba kommunikationslösningar är något våra kunder och samhället bara förväntar sig ska fungera.

Dygnet runt, året om. Att säkerställa tillgängligheten är också ett av våra viktigaste samhällsuppdrag. Nytt för 2015 är att vi mäter avbrott som minuter per kund och också har satt upp mål för samtliga våra nyttigheter. Avbrott inkluderar planerade och oplanerade avbrott.

Under året har vi upprätthållit en god tillgänglighet för samtliga nyttigheter. För vatten, värme och bredbandsanslutningar har vi klarat uppsatta mål däremot inte för elen där målet var 28 min/kund och utfallet blev 30,17 min/kund. Ett bra resultat jämfört med landet, där den genomsnittliga avbrottstiden är 76,37 minuter (2014). Noteras kan att vi förbättrat tillgängligheten för el från föregående år med nästan 4 minuter per kund och år, bland annat tack vare ökad kabelfiering. Idag är 85,8 % av våra elledningar (drygt 600 mil kabel) nedlagda i mark jämfört med 2014, 83,4 %.

Ett större elavbrott uppstod den 30:e juli när åskan slog ut fem mottagningsstationer under cirka 15 minuter. Totalt drabbades cirka 36 000 kunder i Hallstahammar och i västra och centrala Västerås.

Under 2015 har vi förbättrat störningsinformationen till våra kunder. En ny och uppdaterad gratistjänst där kunden kan anmäla dig för sms- eller mejlavisering när det förekommer störningar i vår leverans av vatten, fjärrvärme och el. Möjligheten att få denna information via sms har funnits sedan tidigare men nu är den mer exakt och ger information när leveranserna till kundens hem och exakta adress drabbas. Störningsinformationen på hemsidan blir också uppdaterad och kommer att erbjuda mer specifik information med nya kartor och enklare design. En speciell "puff" visas på hemsidan i dess övre kant vid avbrott/störningar som berör fler än 50 kunder.

#### Avbrott per nyttighet

NYTTIGHETER	MÅL (TID/KUND/ÅR)	UTFALL (TID/KUND/ÅR)
Vatten	8 h	5,1 minuter
Värme	50 h	6,52 h
El	28 minuter	30,17 minuter
Bredband (fiber)	10,5 h	4,44 h



**Margareta  
Gustafsson**

Vice VD, Fibra



# Vi kopplar samman kommunerna.

Fibra AB startade år 2000 som ett helägt dotterbolag till Mälarenergi. 2014 och 2015 gick fler delägare in i bolaget och under förra året lanserades varumärket Fibra. Idag ägs företaget av tre energibolag och två kommuner; Mälarenergi AB i Västerås, Eskilstuna Energi & Miljö i Eskilstuna, Strängnäs Energi SEVAB i Strängnäs, Hallstahammar och Arboga kommun.

#### **Vad är fördelarna med många delägare?**

– Att vi ägs av flera kommuner gör att vi kan gå samman och sy ihop nätet. På så sätt kan vi leverera fiber till människor där de bor och verkar. Självklart är det dyrt att dra ut fiber till landsbygden men i längden kommer det att löna sig. På så sätt uppfyller vi vår vision – samhällsbredband till allt och alla.

#### **Vad gör ni under 2016?**

– Vi kommer att fortsätta vårt nära samarbete med vårt dotterbolag Samkom som levererar kommunikation och tjänster till kommunerna, bland annat i form av välfärdsbredband och trådlöst nätverk. Våra äldre invånare med behov av tillsyn, kan exempelvis få en tilläggstjänst via sitt bredbandsnät som kallas e-hemtjänst. Fibras uppgift är att transportera tjänsterna, felavhjälpa och administrera.

#### **Vad består samhällsnyttan i?**

– Det är viktigt för oss är att ha samma plattform i alla kommuner för att kunna bibehålla en hög kvalitet och flexibilitet. Fibernätet är byggt för framtiden, det är robust och har hög tillgänglighet. Det som är tongivande just nu är att det finns en väldigt hög efterfrågan på fiberanslutningar – det mobila nätet behöver avlastas. Samhällsnyttan, som jag ser det, uppfylls när kommunen äger infrastrukturen. Då får fler tillgång till bredbandstjänsterna.

**För Mälarenergi betyder  
ekonomisk hållbarhet att:**

- vi har nöjda kunder
- våra investeringar balanserar en hög tillgänglighet och miljöstarka anläggningar
- våra produkter är prisvärda
- vi bidrar med affärsmässig samhällsnytta



# Ekonomisk

---

## Hållbarhet

**Mälarenergi Elnät** fortsätter att leda utvecklingen för en komplett laddinfrastruktur för elbilar i regionen. Under 2015 började vi sälja laddpaket till privatpersoner, bostadsrättsföreningar och företag.



Västerås har fortsatt de lägsta priserna för infraservice jämfört med landets 10 största kommuner.

Källa: Nils Holgersson-undersökningen 2014.

**77 / 77**

Nöjd-Kund-Index mäts varje år. Vårt mål för 2015 var 77. Utfallet blev 77.



**Tillsammans med Västerås stad** har vi påbörjat en förstudie där vi genomlyser all extern larmhantering som Västerås stad och de kommunala bolagen har lagt ut på externa entreprenörer.

Arbetet är en första del i att skapa ett digitalt och fysiskt stadens kontrollrum, där samhällets intressenter och verksamheter ska kunna dela information, se status på kritiska samhällsfunktioner och ge beslutsstöd i kriser och vid störningar.

**Avkastning och soliditet, ägarnas krav jämfört med resultat**

**37,6%**

2015 års mål för soliditet var 35 %, resultatet blev 37,6.

**3,7%**

Avkastningen på totalt kapital för 2015 blev 3,7 %, målet var satt till 4 %.

**53 700 000 kr**

Utdelningen till Västerås stad för 2015, precis samma som målsättningen.

### Affärsmässig samhällsnytta

Ekonomiskt ansvar i ett hållbarhetsperspektiv, ofta kallat affärsmässig samhällsnytta, innebär för oss långsiktig lönsamhet som tryggar nödvändiga investeringar. Detta för att klara samhällets och våra ägares mål nu och i framtiden. Men det innebär också att kunna erbjuda bra priser och att kunna utveckla våra tjänster och produkter så att de bidrar till regionens utveckling.

I den benchmarking vi kan göra med hjälp av undersökningen ”Nils Holgersson” ser vi att trots höjning av brukningsavgifterna för vatten, elnät och fjärrvärme har vi priser som med god marginal ligger under medelnivån i Sverige. Sett till samtliga kommuner i landet kommer Västerås på 8:e plats (7:e plats 2014) av de med lägst pris – jämför vi oss med landets 10 största kommuner så har Västerås fortfarande de lägsta priserna.

### Investeringar för ökad hållbarhet

Året som gått har varit ett investeringsintensivt år, totalt 796 miljoner kronor, där huvudparten av investeringsmassan har legat på affärsområde Värme med tyngdpunkt på bland annat reparation av generator 4, transiteringsledning mellan Surahammar och Skultuna samt vattenkraftstationen i Västerkvarn. Även affärsområde Vatten och dotterbolaget Elnät har haft stora investeringsposter under det gångna året. Det gör att balansräkningen ökar kraftigt utan motsvarande resultatförbättringar i enlighet med ägardirektivets nivåer för prissättning av koncernens produkter och tjänster.

Även de kommande åren väntar stora investeringar och för att behålla hög tillgänglighet och miljöstarka anläggningar krävs att vi ligger i framkant både när det gäller kompetens och teknikutveckling.

Trots höga kostnader för investeringar under 2015 har vi uppnått våra ägares krav på soliditet 37,6 % jämfört med kravet 35 %. Däremot nådde vi inte riktigt ända fram vad gäller avkastningskravet på 5 % (styrelsen beslutade budget 2015 med 4 % avkastningskrav). Avkastning på nådde 3,7 för 2015.

För ytterligare ekonomisk information hänvisas till årsredovisningen för respektive bolag.

<sup>1</sup> av totalt kapital (exklusive affärsområde Vatten).

### Forskning & utveckling

För att kunna ligga i framkant och bidra till en hållbar samhällsutveckling i en värld som förändras i en allt snabbare takt är medverkan i forskning och utveckling väsentlig. Mälarenergi är engagerad i flera forsknings och utvecklingssamarbeten, några exempel:

- I samarbete med Mälardalens högskola drivs flera parallella projekt inom energiområdet kopplat till drift och underhåll, automation och teknikutveckling.
- Medverkan i Reesbe (resurseffektiva energisystem i den byggda miljön), en företagsforskerskola som drivs av Högskolan i Gävle i samarbete med Mälardalens Högskola och Högskolan i Dalarna. Syftet är att finna lösningar som på lång sikt och ur ett systemperspektiv ger lägre kostnader, minska resursanvändning, minskad klimat- och miljöpåverkan, förbättrad inomhusmiljö vid om- och nybyggnation, ökad andel solenergi.
- Affärsområde Vatten deltar tillsammans andra VA- och avfallshuvudmän och teknikleverantörer i en Vinnovaansökan för utveckling av hållbara, robusta system för tillvaratagande och förädling av stadens organiska restprodukter som ska ge goda förutsättningar för kretslopp.
- Ingår i VA-kluster Mälardalen, som bildades 2010 och är ett i huvudsak regionalt kluster som samordnar forskning och utbildning inom VA. Verksamhetsinriktningen är att hitta lösningar för att effektivisera avloppssystem och säker näringsåterföring utifrån ett helhetsperspektiv för en bättre miljö samt att vara ett stöd för verksamheten och bedriva och utveckla VA-utbildningar i toppklass.
- För att knyta samman regionen digitalt har vi påbörjat en förstudie kopplat till stadens larmhantering med syfte att skapa en gemensam plattform – Stadens kontrollrum – där intressenter och verksamheter ska kunna dela information och bland annat ge bättre beslutsunderlag i händelse av kris eller störning.



Pågående ledningsarbete mellan Skultuna och Surahammar.



I det gamla hamn- och industriområdet vid Mälaren i Västerås växer nya områden och verksamheter fram. Platsen fångar alla aspekter av hållbarhetsarbetet: det ekologiska arbetet med vattnet, den ekonomiska aktiviteten som trafikerar Mälaren, och det sociala mötet människor emellan.



# Ett bra år börjar och slutar med våra kunder.

Henrik Söderlund har haft en rad olika roller sedan han började på Mälarenergi år 2000. 2014 tillträdde han som chef på projektavdelningen på Distributionsnät.

## Vad driver dig i ditt arbete?

– Det som driver mig i alla lägen är trygga och säkra värme- och vattenleveranser. Vi jobbar ständigt för att förebygga haverier på ledningar och med att planera underhållningsarbete på ledningsnätet. Nöjda och glada kunder är det absolut viktigaste.

## Vad gör ni på värmesidan just nu?

– Vår senaste utbyggnad är värme- och vattenledningar till Surahammar. Arbetet är redan i full gång. Förutom fjärrvärme kommer vi också att dra reservvatten och förbereda för att Fibra ska kunna lägga fiber. Att bygga ihop näten är både miljömässigt och ekonomiskt hållbart.

## Varför är det bättre att bygga ihop näten?

– Vårt kraftvärmeverk i Västerås har kapacitet att försörja fler människor med värme och här har vi satsat stora resurser på avancerade processer för både bränsle och rening. Jämför vi det med att ha flera mindre anläggningar runt om i regionen så sparar det här både på miljön och samhällets resurser. I september 2016 startar vi leveranserna.

## Har ni något större vattenprojekt på gång?

– Just nu pratar vi mycket om vårt projekt i Munga. Det är ett sommarstugeområde med ungefär 280 stugor och en del permanenta boenden. Här ska vi dra in kommunalt vatten och avlopp. Det som är speciellt med projektet är att vattnet från bad, dusch och tvätt ska separeras från WC-vattnet. Målet är att det ska bildas ett eget lokalt kretslopp i Munga.

– Det kommer dessutom att dras en vattenledning mellan Hässlö Vattenverk och Lövudden för att säkra VA-leveranserna. Vi jobbar även med att minska mängden tillskottsvatten till avloppsreningsverket. Det gör vi bland annat genom att bygga nya dagvattenledningar i gator där det saknas. Tack vare sådana åtgärder förebygger vi även att kunderna drabbas av källaröversvämningar.

## Det låter som ett händelserikt år! Vad händer mer under 2016?

– Vi kommer att börja byggandet av en reservoar vid lasarettet. Den ska se till att det alltid finns tillgång till vatten, även om en kris skulle inträffa.

## Vad är nyckeln till ett framgångsrikt år?

– Goda samarbeten och jobb som görs i tid, med god kvalitet och till rätt peng, kommer göra att vi lyckas nå våra mål.

Henrik  
Söderlund

Enhetschef  
Mälarenergi AB



# Verktøy for hållbarhet.

<b>Certifierade ledningssystem</b>	<ul style="list-style-type: none"> <li>Miljöcertifierade enligt ISO 14001 sedan 2002.</li> <li>Arbetsmiljöcertifierade enligt OHSAS 18001 (Fibra AB certifierades under 2014, Mälarenergi Elnät AB 2015 och Mälarenergi AB planeras genomgå en certifiering under 2016).</li> <li>Revaq-certifierade (externslamanläggning i Tomta).</li> </ul>	Årlig granskning av extern revisor, genomfördes senast i oktober 2015 med godkänt resultat.
<b>Miljökontroll</b>	Mälarenergi har miljötillstånd för samtliga anläggningar som omfattas av tillståndsplikt. Tillstånden innehåller villkor för utsläpp till mark, vatten och luft som följs upp kontinuerligt genom särskilda egenkontrollprogram och rapporteras årligen i form av en miljörapport till tillsynsmyndigheten.	Våra miljörapporter finns tillgängliga i sin helhet på vår hemsida: <a href="http://www.malarenergi.se">www.malarenergi.se</a> .
<b>Interna revisioner</b>	Interna revisioner är ett etablerat verktyg inom Mälarenergi kopplat till kraven i miljö- och arbetsmiljöstandarderna, men är också ett effektivt verktyg för att följa upp efterlevnaden av andra krav eller processer.	2015 har vi genomfört totalt 18 interna revisioner för att säkerställa att vi följer gällande regler inom framförallt miljö, arbetsmiljö och säkerhet.
<b>Leverantörsbedömningar</b>	Vi har en fastställd instruktion för krav vid inköp inom koncernen som gäller samtliga inköp samt riktlinjer för mutor, jäv och förtroendeskadliga bisysslor. I vårt dokument Mälarenergis uppförandekod för leverantörer bifogas våra upphandlingar och gäller inom hela koncernen. Vår uppförandekod bygger på FN:s Global Compacts. En bedömning görs av större leverantörer inom områdena miljö, arbetsmiljö och kvalitet. För att bli godkänd krävs en viss minimipöäng inom respektive område.	Under 2015 har totalt 10 miljöbedömningar genomförts. Från och med 2016 kommer alla nya leverantörer granskas.
<b>Medarbetarundersökning</b>	Vår årliga medarbetarundersökning skapar en grund för en öppen dialog mellan medarbetare och chefer gällande den aktuella arbetsituationen. Utifrån resultatet av medarbetarundersökningen arbetas åtgärdsplaner fram som kontinuerligt och systematiskt följs upp i syfte att öka motivation och engagemang hos våra medarbetare, stärka vårt varumärke samt öka verksamhetens förmåga att skapa värde för kunderna.	Senaste undersökningen genomfördes i oktober 2015.
<b>Kompetens och utvecklingsplaner</b>	Övergripande tas kompetensstrategier och kompetensförsörjningsplaner fram för att säkra upp att vi planerar för vår kompetensförsörjning på ett hållbart och strategiskt sätt. Vi genomför löpande kompetenskartlägningsarbete med verktyget Comea, som mynnar ut i individuella utvecklingsplaner.	2015 hade 85 % av medarbetarna en individuell utvecklingsplan.
<b>Kundklagomål/kundsynpunkter</b>	Samtliga inkommande kundärenden hanteras i vårt Kundärendesystem Cordys. Ärenden klassificeras och tilldelas rätt avdelning i enlighet med gällande rutiner.	Totalt hanterades mer än 82 000 ärenden. Av dessa är 0,33 % att betrakta som synpunkter. Synpunkter delas upp i: Allmän synpunkt, Driftsynpunkt, Kundhanteringssynpunkt, Prissättnings-synpunkt, Produktsynpunkt
<b>Kundmätningar</b>	NKI, Nöjd-kund-index, mäts månadsvis på konsumenter och företag. Sammanställning görs kvartalsvis samt per helår. NKI är ett av företagets fokusmål och används som underlag för förbättringsarbete.	Totalt antal respondenter är 1 200, 100 per månad. NKI för 2015 blev 77.



# GRI-index.

## Generella standardupplysningar

Upplysning	Beskrivning	Kommentar	Sidhänvisning
<b>Strategi &amp; Analys</b>			
G4-1	Uttalande från organisationens högsta beslutsfattare		5
<b>Organisationsprofil</b>			
G4-3	Organisationens namn		2
G4-4	Viktigaste varumärkena, produkterna och tjänster		2
G4-5	Lokalisering av organisationens huvudkontor		6
G4-6	Viktiga länder där organisationen är verksam	Sverige och Mälardalen.	
G4-7	Ägarstruktur och organisationsform		6, 7
G4-8	Marknader som organisationen är verksam på		2
G4-9	Den redovisade organisationens storlek	Se även Mälarenergi årsredovisning.	6, 7
G4-10	Antal anställda per anställningsform, kön och region		35
G4-11	Andel av personalstyrkan som omfattas av kollektivavtal	Samtliga anställda omfattas av kollektivavtal.	
G4-12	Organisationens leverantörskedja		9
G4-13	Väsentliga förändringar av organisationens struktur, storlek och ägande	Omorganisation har inneburit att tidigare 6 affärsområden minskat till 4 samt att den interna supportorganisationen delats upp på 4 staber.	
G4-14	Tillämpning av försiktighetsprincipen		8-10
G4-15	Externa principer eller andra initiativ som organisationen stödjer	FN Global compact (uppförandekod för leverantörer), livsmedelssäkerhet (HACCP), miljöarbetet ISO 14001, arbetsmiljöarbetet OHSAS 18001.	
G4-16	Medlemskap i organisationer		8
<b>Organisationsprofil (sektorspecifika upplysningar)</b>			
EU1	Installerad kapacitet	Kraftvärmeverket, fjärrvärme - 2219 MW; Kraftvärmeverket, el - 305 MW; Kyla, Västerås - 29,5; Fjärrvärme, Kungsör - 26 MW; Fjärrvärme, Surahammar - 37,5 MW; Vattenkraft - 55 MW, Solcellsparken - 1 MW.	23
EU2	Energiproduktion		22
EU3	Antal och typ av kunder		10
EU4	Elledningars längd		36
EU5	Utsläppsrätter	Antal tilldelade utsläppsrätter för Kraftvärmeverket 2015 var 206 178, för Surahammars värmeverk 9 126 och för Kungsörs värmeverk 136. Antal avrapporterade utsläppsrätter är klart först under mars månad 2016.	
<b>Identifierade väsentliga aspekter och avgränsningar</b>			
G4-17	Koncernbolag som omfattas av redovisningen	Mälarenergi AB, Mälarenergi Elnät AB och Fibra AB, eventuella avvikelser följer av varje avsnitt.	
G4-18	Process för definition av innehållet		8, 9, 10
G4-19	Väsentliga aspekter som har identifierats		9
G4-20	Avgränsningar inom organisationen för väsentliga aspekter		9
G4-21	Avgränsningar utom organisationen för väsentliga aspekter		9
G4-22	Förändring av tidigare redovisad information	Endast mindre justeringar, bland annat har EC9 och SO6 utgått då de bedömdes som mindre väsentliga. Några enstaka är tillagda i indexet men redovisades i praktiken redan 2014.	
G4-23	Väsentliga förändringar av redovisningens avgränsningar och omfattning	Se G4-22.	
<b>Kommunikation med intressenter</b>			
G4-24	Intressentgrupper som organisationen har kontakt med		10
G4-25	Princip för identifiering och urval		10
G4-26	Tillvägagångssätt vid kommunikation med intressenter		10
G4-27	Viktiga frågor som lyfts via kommunikation med intressenter		10
<b>Redovisningsprofil</b>			
G4-28	Redovisningsperiod	2015, januari till december.	
G4-29	Datum för publicering av den senaste redovisningen	Hållbarhetsredovisning för 2014 redovisades i mars 2015.	
G4-30	Redovisningscykel		3
G4-31	Kontaktperson		3
G4-32	Redovisning i enlighet med GRIs riktlinjer och GRI index		3
G4-33	Policy och tillämpning beträffande externt bestyrkande	Mälarenergi har valt att låta PWC bestyrka hållbarhetsredovisningen i sin helhet. All information i redovisningen har varit föremål för översiktlig granskning med hänsyn till risk och väsentlighet i de upplysningar som lämnats. Utlåtandet från revisorerna återfinns i hållbarhetsredovisningen.	
<b>Bolagsstyrning</b>			
G-34	Redogörelse för organisationens bolagsstyrning	Hållbarhetsredovisning för 2014 redovisades i mars 2015.	6, 7, 8
G-56	Etik och integritet	Se även malarenergi.se	2, 50

## Specifika Standardupplysningar

Upplysning	Beskrivning	Kommentar	Sidhänvisning
<b>Ekonomi</b>			
G4-DMA	Styrning av ekonomiska aspekter	Ågardirektiv, strategisk plan 2015-2019, finansiella mål i styrkort samt finanspolicy.	
G4-EC8	Indirekt ekonomisk påverkan	Exempel på samhällsnytta.	27, 39, 44, 48
<b>Sektorspecifika upplysningar</b>			
EU11	Kraft-/värmeverkens effektivitet	Avgränsat till verkningsgrad för Kraftvärmeverket i Västerås som var 86,9 % 2015.	
EU12	Transmissions och distributionsförluster	3,5 % avseende elnätet och 15 % avseende fjärrvärmenätet för Västerås-Hallstahammar.	
<b>Miljö</b>			
G4-DMA	Styrning av miljöaspekter	Ågardirektiv, strategisk plan 2015-2019, miljömål i styrkort samt miljöpolicy.	
G4-EN1	Materialanvändning	Avgränsat till de största posterna vid kraftvärmeverket i Västerås samt Kungsängsverket (avloppsreningsverket i Västerås) samt vattenproduktionen i Västerås.	15, 24
G4-EN3	Energianvändning inom organisationen	Avgränsat till Kraftvärmeverket, Kungsängsverket samt vattenproduktionen vilka står för den största förbrukningen.	25
G4-EN12	Väsentlig påverkan på den biologiska mångfalden i skyddade områden	Omfattar Vattenkraften i Hedströmmen och Kolbäckån (Natura 2000 områden, naturreservat).	25
G4-EN15	Direkta utsläpp av växthusgaser (scope 1)		22, 23
G4-EN16	Indirekta utsläpp av växthusgaser (scope 2 och 3)		22, 23
G4-EN19	Minskning av växthusgaser	Avgränsat till Kraftvärmeverket i Västerås.	22, 23
G4-EN22	Totala utsläppen till vatten (typ och recipient)	Avgränsat till utsläpp av kväve och fosfor till Mälaren från Kungsängsverket, för övriga verk och för fullständig bild av utsläppen till vatten se respektive anläggnings miljörapport, publicerad på hemsidan www.malarenergi.se.	25
G4-EN23	Total avfallsvikt (typ och hanteringsmetod)	Avgränsat till slam och askor samt metaller från bränsleberedningen. För ytterligare fraktioner se aktuella miljörapporter för respektive anläggning, publicerade på hemsidan www.malarenergi.se.	12-15
G4-EN29	Betydande böter och sanktioner till följd av brott mot miljölagar och bestämmelser		25
G4-EN32	Andel nya leverantörer som har granskats utifrån miljökriterier		50
<b>Socialt</b>			
G4-DMA	Styrning av sociala aspekter	Ågardirektiv, strategisk plan 2015-2019, mål knutet till medarbetarperspektiv i styrkort, arbetsmiljö- och säkerhetspolicy, mångfalds- och jämställdhetspolicy.	
<b>Anställningsförhållanden och arbetsvillkor</b>			
G4-LA1	Antal och andel nyanställda, samt personalomsättning		32, 35
G4-LA6	Typ av arbetsskada, frekvens av skador, sjukdomsfall, förlorade arbetsdagar, total frånvaro, dödsfall		35
G4-LA11	Andel anställda som får regelbunden uppföljning av sina prestationer		50
G4-LA12	Sammansättning av styrelse/ledning samt anställda med avseende på ålder, kön och andra mångfaldskriterier		32, 35
<b>Samhälle och produktansvar</b>			
G4-SO5	Korruptionsincidenter och vidtagna åtgärder	Inga noterade händelser under 2015.	50
G4-SO11	Antal inkomna och hanterade klagomål		25, 50
G4-PR5	Rutiner för kundnöjdhet, inklusive resultat från kundundersökningar		44, 50
G4-PR7	Incidenter som rör överträdelser i marknadskommunikation	Frågan är uppmärksamman inom branschen. Mälarenergi har dock inga noterade överträdelser under 2015.	
<b>Sektorspecifika upplysningar</b>			
EU28	Avbrottsfrekvens	0,78 - Avgränsat till vårt elnät. För övriga nyttigheter redovisas avbrott endast som tid/kund/år.	
EU29	Avbrottslängd		36
EU30	Tillgänglighetsfaktor (fördelat på energikälla och energislag)	0,99 - Avgränsat till vårt elnät. För övriga nyttigheter redovisas avbrott endast som tid/kund/år.	

# Revisors rapport över översiktlig granskning av Mälarenergis hållbarhetsredovisning.

Till Mälarenergi AB

## Inledning

Vi har fått i uppdrag av företagsledningen i Mälarenergi AB att översiktligt granska Mälarenergis hållbarhetsredovisning för år 2015.

## Styrelsens och företagsledningens ansvar för hållbarhetsredovisningen

Det är styrelsen och företagsledningen som har ansvaret för att upprätta hållbarhetsredovisningen i enlighet med tillämpliga kriterier, vilka framgår på sidan 3 i hållbarhetsredovisningen, och utgörs av de delar av Sustainability Reporting Guidelines (utgivna av The Global Reporting Initiative, GRI) som är tillämpliga för hållbarhetsredovisningen, samt av företagets egna framtagna redovisnings- och beräkningsprinciper. Detta ansvar innefattar även den interna kontroll som bedöms nödvändig för att upprätta en hållbarhetsredovisning som inte innehåller väsentliga fel, vare sig dessa beror på oegentligheter eller på fel.

## Revisorns ansvar

Vårt ansvar är att uttala en slutsats om hållbarhetsredovisningen grundad på vår översiktliga granskning.

Vi har utfört vår översiktliga granskning i enlighet med RevR 6 Bestyrkande av hållbarhetsredovisning utgiven av FAR. En översiktlig granskning består av att göra förfrågningar, i första hand till personer som är ansvariga för upprättandet av hållbarhetsredovisningen, att utföra analytisk granskning och att vidta andra översiktliga granskningsåtgärder. En översiktlig granskning har en annan inriktning och en betydligt

mindre omfattning jämfört med den inriktning och omfattning som en revision enligt IAASBs standarder för revision och god revisions sed i övrigt har. De granskningsåtgärder som vidtas vid en översiktlig granskning gör det inte möjligt för oss att skaffa oss en sådan säkerhet att vi blir medvetna om alla viktiga omständigheter som skulle kunna ha blivit identifierade om en revision utförts. Den uttalade slutsatsen grundad på en översiktlig granskning har därför inte den säkerhet som en uttalad slutsats grundad på en revision har.

Revisionsföretaget tillämpar ISQC 1 (International Standard on Quality Control) och har därmed ett allsidigt system för kvalitetskontroll vilket innefattar dokumenterade riktlinjer och rutiner avseende efterlevnad av yrkesetiska krav, standarder för yrkesutövningen och tillämpliga krav i lagar och andra författningar.

Vår granskning utgår från de av styrelsen och företagsledningen valda kriterier, som definieras ovan. Vi anser att dessa kriterier är lämpliga för upprättande av hållbarhetsredovisningen.

Vi anser att de bevis som vi skaffat under vår granskning är tillräckliga och ändamålsenliga i syfte att ge oss grund för vårt uttalande nedan.

## Uttalande

Grundat på vår översiktliga granskning har det inte kommit fram några omständigheter som ger oss anledning att anse att hållbarhetsredovisningen inte, i allt väsentligt, är upprättad i enlighet med de ovan av styrelsen och företagsledningen angivna kriterierna.

Västerås den 1 mars 2016  
PricewaterhouseCoopers AB

Peter Söderman  
Auktoriserad revisor

Isabelle Jonasson  
Specialistmedlem i FAR

**En hållbarhetsredovisning** är ett sätt för ett företag att samlat beskriva sitt arbete med ekologisk, social och ekonomisk hållbarhet. Begreppens innehåll kan variera något beroende på sammanhang, men hålls ihop av en gemensam grund som syftar till att definiera hur man kan bidra till ett hållbart samhälle.



**Mälarenergi**

Mälarenergi AB Org nr 556448-9150

Box 14, 721 03 Västerås. 021-39 50 00. Kundcenter: 021-39 50 50.

Besöksadress: Sjöhagsvägen 3 Västerås. [post@malarenergi.se](mailto:post@malarenergi.se) [www.malarenergi.se](http://www.malarenergi.se)

