

2016

Mälarenergis Hållbarhetsredovisning



Vår affärsidé:

"Vi skapar förutsättningar för ett bekvämt liv och tillväxt i Mälardalen genom att erbjuda människor hållbar och trygg infraservice dygnet alla timmar."

Vår vision:

"Alla trivs och utvecklas i ett livskraftigt Mälardalen."

VÅRA VÄRDERINGAR:

**Vi är modiga.
Vi vill framåt.
Vi bryr oss.**

Det här är Mälarenergi

Mälarenergis produkter och tjänster utgör kärnan i flera grundläggande samhällsfunktioner, så som energi-, vatten- och bredbandslösningar. Genom att alltid vara tillgängliga för våra kunder och tillhandahålla socialt, ekonomiskt och ekologiskt hållbara erbjudanden skapar vi rätt förutsättningar för ett blomstrande näringsliv och samhälle.

- Vi producerar och distribuerar fjärrvärme i Västerås, Kungsör, Surahammar och Hallstahammar samt fjärrkyla i Västerås.
- Vi ansvarar för produktion av dricksvatten och avloppsreningen i Västerås.
- Vi ansvarar för elnäten i Västerås, Hallstahammar, Köping, Arboga och Kungsör.
- Vi säljer el till kunder i huvudsak i Mälardalen men också i övriga Sverige.
- Vi producerar el vid kraftvärmeverket i Västerås samt i 42 vattenkraftsstationer i Västmanland, Närke och Värmland.
- Vårt dotterbolag Fibra driver ett öppet fiberoptiskt bredbandsnät i Mälardalen.

Vi är övertygade om att en stark och gemensam företagskultur med tydliga värderingar är viktigt för att våra medarbetare ska trivas och utvecklas i arbetet. Våra medarbetare har tillsammans arbetat fram värderingarna och vi jobbar aktivt med dessa i vardagen och ser dem som en del av utvecklingen av såväl medarbetare som verksamhet. Våra gemensamma värderingar och kunskap om våra kunder gör det lättare att ta beslut, att veta vad som förväntas, känna trygghet i vad som är rätt och fel och att det vi gör stöttar vår affärsidé och vår vision.

Vi på Mälarenergi har en viktig roll i våra kunders liv, varje dag, året om. Våra produkter och tjänster skapar värde för individer, familjer, organisationer och företag i regionen. Med starka värderingar och bred kompetens utvecklar vi och tar ansvar för det samhälle vi verkar i. Det har vi gjort i mer än 150 år och det kommer vi fortsätta att göra. Då, nu och i framtiden. Vi lever här.



Innehåll

Hållbarhetsredovisning 2016

**MÄLARENERGIKONCERNENS
HÅLLBARHETSREDOVISNING 2016**
Vi redovisar enligt etablerad standard för hållbarhetsredovisning, GRI G4 (Global Reporting Initiative) nivå Core. Redovisningen omfattar hela Mälarenergi AB och dess hel- och delägda dotterbolag. Den omfattar inte våra ägarkommuner, leverantörer, intresseföreningar eller samarbetspartners verksamheter. Vi avser att återkomma årligen med en hållbarhetsredovisning.

KONTAKTPERSON MÄLARENERGI
Hållbarhetschef
Katarina Hogfeldt Forsberg,
021-39 53 06

Produktion: Care of Haus
Foto: Lasse Fredriksson, Adam af Ekenstam
Illustrationer: Tobias Flygar
Tryck: Fridholm & Partners
Papper: CyclusOffset – ett till 100 % återvunnet papper som bär EU:s ekocertifiering och är FSC-märkt.

Vd har ordet.....	5
Styrning och organisation.....	6
Omvärld och intressenter.....	8
Digitalisering	12
Ekologisk hållbarhet	18
Sammanfattning 2016.....	20
Våra miljömål.....	22
Redovisning.....	24
Social hållbarhet	28
Sammanfattning 2016.....	30
Redovisning.....	32
Ekonomisk hållbarhet	36
Sammanfattning 2016.....	38
Redovisning.....	40
Verktyg för hållbarhet	42
GRI-index.....	44
Revisors rapport	46

När Magnus Hemmingsson inte spelar flygel är han VD på Mälarenergi. Han och hans 700 kollegor jobbar för att göra din och hundratusentals människors vardag smidigare genom att erbjuda hållbar och trygg infraservice dygnet runt.

VD HAR ORDET

Tillsammans mot framtidens samhälle

2016 tog vi på flera plan konkreta kliv mot ett mer hållbart samhälle, en mer resilient och attraktiv Mälardalsregion samt mot vårt mål att bli det ledande infraserviceföretaget.

Kallt väder tillsammans med sålda och överförda energivolymer och hög tillgänglighet i våra anläggningar bidrog till ett bra resultat för 2016. Koncernens resultat efter finansiella poster ökade med 78 mnkr till 273 mnkr (195).

Att vi har konkurrenskraftiga priser och nöjda kunder kan vi se i årets Nils Holgerssonundersökning och Nöjd-kund-index-mätning. Det vill vi naturligtvis fortsätta ha och därför arbetar vi hårt för att skapa en än mer hållbar och attraktiv Mälardalsregion, med väl utbyggd infraservice som fungerar dygnet runt och som tål och står emot oförutsedda påfrestningar.

Under året började vi kunna se flera konkreta resultat från projekt i vårt strategiska utvecklingsprogram. Vi genomförde också ett antal andra stora projekt och tog viktiga beslut för framtiden. I allt vi gör är våra värderingar; vi vill framåt, vi är modiga och vi bryr oss, ständigt närvarande.

Exploateringstakten har varit hög under året, med såväl förnyelse som utbyggnader av nät till och från nya områden. Sjöledning som nu går tvärs över Mälarfjärden, från Hässlö till Lövudden, är en del i detta. Ledningen ska trygga vattentillförsel till kunderna i västra Västerås där bostadsområdena växer. Under året driftsattes också en ny ledning för fjärrvärme och nödvatten mellan Västerås och Surahammar, vilket innebär att Västerås kraftvärmeverk nu förser även Surahammar med fjärrvärme. Att bygga ihop näten är hållbart både för miljön och ekonomin. Det är också en del i arbetet med att göra infraservicen mer motståndskraftig.

Mälarenergi arbetar efter Västerås stads klimatprogram, som antogs 2012, där ett mål är att minska utsläppen av växthusgaser. I oktober tog Mälarenergis styrelse ett enigt beslut att gå vidare med förnyelsen av Västerås kraftvärmeverk då de godkände ett nytt kraftvärmeblock, Block 7, som ska stå klart år 2020. I och med det kommer Mälarenergi enbart att använda återvunna och förnybara bränslen i produktionen av värme och el vilket ger både hållbara och prisvärda leveranser till våra kunder.

Mälarenergi kan nu stoltsera med en fossiloberoende fordonspark som drivs av biodisel, biogas och el. För att också ge kunderna möjlighet att växla till mer hållbara bränslen har vi arbetat fram konceptet Laddregion Mälardalen vilket innebär att vi bygger laddinfrastruktur runt om i regionen. Projektet underlättar kundernas körning med elbil.

Förra året fick vi priset Årets Arbetsgivare vilket visar att vårt hårda arbete för medarbetarnas arbetsmiljö gett resultat. Förutom att vi arbetar systematiskt med att förebygga risker i arbetet så satsar vi också stort på hälsofrämjande åtgärder. Vi vill att alla ska må bra i vardagen. Ett exempel på hur vi arbetar för att främja en större jämställdhet i energibranschen är ledarutvecklingsprogrammet Qraftsamling som vi tagit initiativ till. Ett företag med hög mångfald, både vad gäller olika bakgrund och kön, får tillgång till fler perspektiv vilket i sin tur gynnar kreativiteten och ökar kundförståelsen. På Mälarenergi vill vi spegla det samhälle vi verkar i.

Vår region växer på flera sätt och för att välkomna nyanlända i Västerås och underlätta flytten till deras första boende har vi tagit initiativ till och, tillsammans med Vafabmiljö AB och Bostads AB Mimer, startat en boskola, Bo i Västerås. Projektet är väldigt uppskattat och de nyanlända får information om hur det är att bo i lägenhet här.

Sammantaget visar årets resultat att vi arbetar på bred front för att bygga framtidens samhälle. Ett samhälle där viktiga samhällsfunktioner samarbetar och där infraservicen fungerar dygnet runt, oavsett vad.

Magnus Hemmingsson,
VD och koncernchef Mälarenergi AB

Styrning och organisation

På Mälarenergi är vi 704 medarbetare. Vi finns i Mälardalen och här finns många av våra kunder. Vårt huvudkontor finns i Västerås och 2016 omsatte vi 2 981 mnkr. Vi ägs till 100 % av Västerås Stadshus AB.

Verksamheten inom Mälarenergi koncernen bedrivs i huvudsak i moderbolaget Mälarenergi AB samt två dotterbolag Mälarenergi Elnät AB och Fibra AB. Därutöver finns två helägda dotterbolag, Mälarenergi Försäljning AB och Mälarenergi Vattenkraft AB.

Våra ägare styr genom ägardirektiv. Där framgår att Mälarenergi ska bedriva sin verksamhet med ekonomisk, social och ekologisk hållbarhet i fokus. Till exempel ska våra prisnivåer av infraservice vara i paritet med medelnivån bland jämförbara energibolag. Särskild vikt läggs vid resurseffektivitet och minskad klimatpåverkan. Bland annat ska produktionen för elkraft och fjärrvärme till 2020 ställas om till 100 % förnybara och återvunna bränslen. Vidare ska bolaget bidra till fungerande kretslopp för uppkomna restprodukter, arbeta för ökad återvinning samt väga in och ta hänsyn till sociala aspekter.

Alla bolagen inom Mälarenergi koncernen har politiskt tillsatta styrelser. Det är styrelserna som beslutar om t ex miljömål och policys medan Mälarenergis koncernledning beslutar om riktlinjer. Investeringar beslutas antingen i styrelsen eller i koncernledningen beroende på ekonomisk storlek. Riktigt stora investeringar som den nu pågående planeringen av ett sjunde block vid Kraftvärmeverket hanteras även av kommunstyrelsen och kommunfullmäktige.

Till grund för verksamhetsstyrning ligger en av styrelsen beslutad strategisk plan som antogs i juni 2014. Planen uppdaterades 2016 och gäller fram till 2019. Målet är att skapa ett hållbart och livskraftigt samhälle med trygga leveranser till våra kunder och därmed bidra till att göra Mälardalen till en mer attraktiv region. Målen i den strategiska planen lyfts in i koncernens målkort som beslutas av koncernledningen. Målkortet utgör tillsammans med ägardirektiv och den strategiska planen grunden för styrning mot ökad hållbarhet. I vår hållbarhetsredovisning ges exempel på viktiga fokusområden och utvecklingen över tid för ett antal nyckeltal.

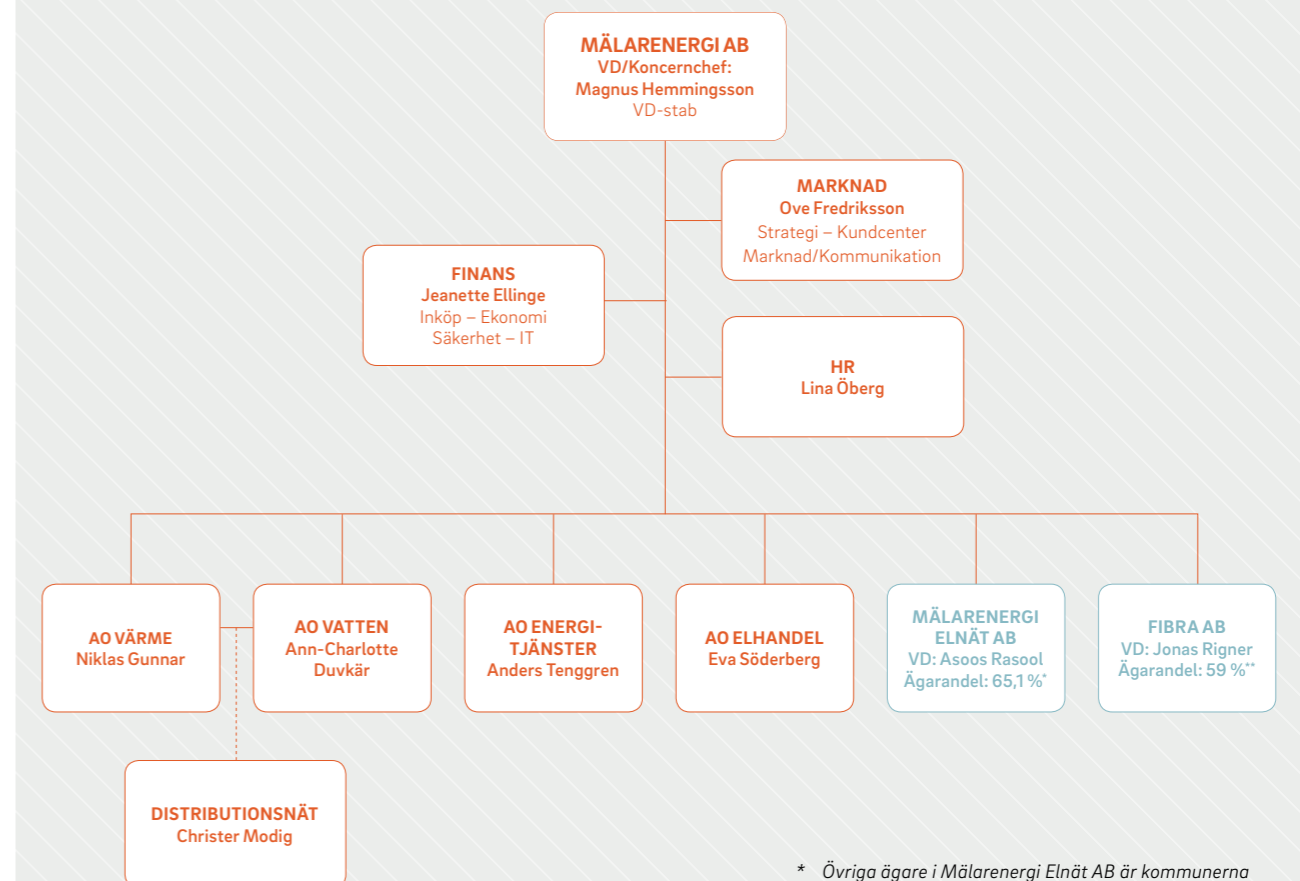
VÅRT MÅL:

"Målet är att skapa ett hållbart och livskraftigt samhälle med trygga leveranser till våra kunder."

100%

År 2020 ska produktionen av elkraft och fjärrvärme till 100% bestå av förnybara och återvunna bränslen.

Organisation 2016



* Övriga ägare i Mälarenergi Elnät AB är kommunerna Köping (14,7 %), Arboga (10,2 %) och Hallstahammar (10 %).

** Övriga ägare i Fibra AB är kommunerna Eskilstuna Energi & Miljö (25,4 %), SEVAB Strängnäs Energi AB (10,6 %), Arboga (1,6 %) och Hallstahammar (3,4 %).

Lokala satsningar får effekter långt utanför våra gränser

Hög tillgänglighet i form av infraservice 24 timmar om dygnet årets alla dagar är vad samhället och kunderna förväntar sig. Samhällsviktiga funktioner bara måste fungera. För Mälarenergi innebär det att se till att leveranserna av el, värme, vatten och bredbandslösningar fungerar, dygnet runt, året om. Utan dessa leveranser stannar delar av näringslivet och samhället.

Samtidigt ställer omvärlden krav på oss som infraservicebolag. Mälarenergi, Västerås och Sverige är en del av en alltmer globaliserad värld, där lokala satsningar får betydelse långt utanför våra gränser. De av FN antagna utvecklingsmålen, med sikte på 2030, anger en tydlig riktning och sätter mål för en hållbar värld. Flera av dessa mål berör också Mälarenergi. Mål som pekar på vikten av bland annat tillgång på förnybar energi och rena bränslen som en förutsättning för att kunna möta flera av de utmaningar världen står inför. Klimatavtalet som världens länder enades om i Paris i december 2015 (COP21) trädde i kraft i november 2016. Dessa internationella mål och avtal bryts ner på Europa- och Sverigenivå, och är ytterligare exempel på vad som sätter ramen för nationella och regionala mål och ambitioner. För Mälarenergi tillkommer ytterligare en nivå genom krav i ex ägardirektiven och Västerås stads klimatprogram.

Mälarenergis infraserviceverksamhet är omfattande och har en stor påverkan på

omgivningen ur ett hållbarhetsperspektiv. Nyckelfaktorer för framgång är att prioritera och fokusera på de områden som ger störst effekt samt att arbetet är integrerat i hela verksamheten.

En del av den påverkan vi har ligger utanför Mälarenergis egen verksamhet: dels i kundledet, dels i leverantörsledet. Vårt fokus ligger på att i första hand den egna verksamheten utvecklar en säker arbetsmiljö, hållbara leveranser och god ekonomi. Detta samtidigt som vi ska vidmakthålla en hög leveransförmåga då det är den hållbarhetsaspekt våra intressenter skattar som viktigast. Detta innebär att vi även arbetar med intilliggande delar i värdekedjan och har ett aktivt arbete med leverantörer och kunder. Ett exempel är vår samverkan med några av våra större och strategiska kunder genom vårt arbete med kundansvariga och kundteam. En förutsättning är att vi har god och stabil ekonomi då vår verksamhet är kapitalintensiv på grund av stora investeringar i befintliga och nya anläggningar.

"Hög leveransförmåga är den viktigaste hållbarhetsaspekten för våra intressenter."

Detta tillsammans med medarbetarnas kompetens och engagemang är grundstenarna för ett lyckat hållbarhetsarbete.

Interaktion och samarbete med vår omvärld för att hålla oss à jour inom områden som teknikutveckling, lagstiftning, kundbeteende, forskning och utveckling är viktigt. Därför ingår vi i en rad samarbeten med olika aktörer som till exempel myndigheter, högskolor och universitet samt olika branschorganisationer som Avfall Sverige, Energiföretagen Sverige, Svenska Stadsnätets föreningen och Svenskt Vatten.



Väsentlighetsanalys

Väsentlighetsanalysen visar inom vilka områden Mälarenergis verksamhet har en väsentlig påverkan på omvärlden och kunderna i tre led: produktion, distribution och försäljning/konsumtion. Illustrationen nedan visar på en övergripande nivå väsentliga hållbarhets- och påverkansområden. Det rör kundernas behov av lösningar och leveranser som via produktion och distribution når

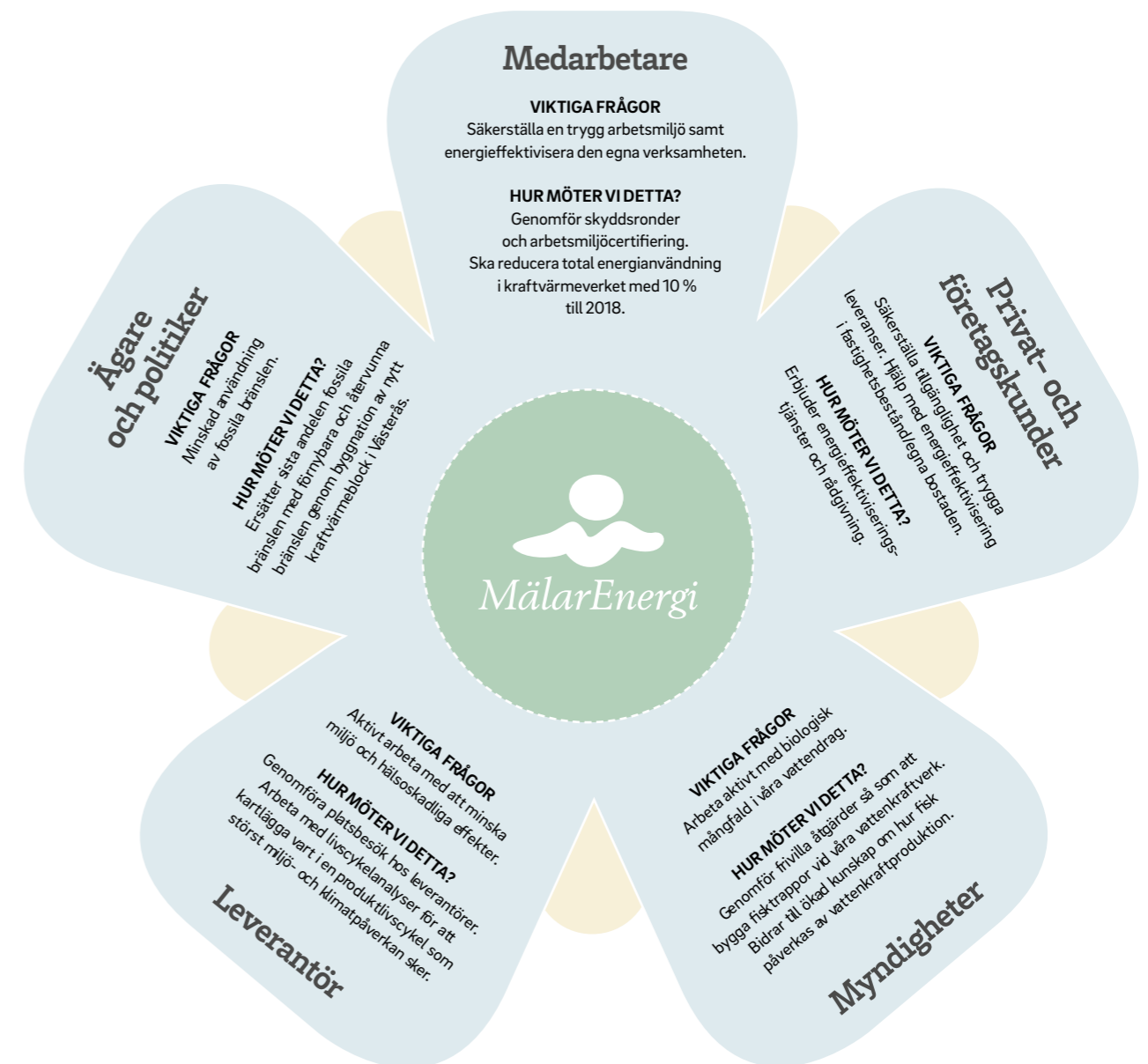
kunden. Alla tre områden har någon form av väsentlig påverkan men på olika sätt. Det grundläggande är kundens förväntan om hög tillgänglighet, hållbara och säkra leveranser. Här framgår även vilka nyckelresurserna är samt de viktigaste leverantörsområdena och vår påverkan inom respektive område.

	Produktion			Distribution		Försäljning och konsumtion	
KUNDBEHOV	Hållbar produktion av el, värme, kyla och dricksvatten samt rening av avloppsvatten.			Leveranssäker distribution av el, värme, kyla, dricksvatten, avloppsvatten och bredband via fiber.		Att tillhandahålla kundservice och erbjudanden för el, värme, vatten, kyla och bredbandstjänster samt rådgivning och energitjänster.	
NYCKEL-RESURSER	Kapital för underhåll och investeringar		Kompetens och engagerade medarbetare	Kapital för underhåll och investeringar	Kompetens och engagerade medarbetare	Kapital för produktutveckling	Kompetens och engagerade medarbetare
LEVERANTÖRER	Bränslen, råvaror och kemikalier	Transporter	Service och material till anläggningarna	Service och material till anläggningarna	Fordon, transporter och entreprenad	IT-system	Kommunikation
	<ul style="list-style-type: none"> • Klimatpåverkan • Påverkan på Mälaren • Effektiv material och resursanvändning • Kompetensförsörjning och mångfald • Säker och trygg arbetsmiljö • Kapital för investeringar och underhåll • Lagar och bestämmelser 			<ul style="list-style-type: none"> • Leveranssäkerhet • Effektiv material och resursanvändning • Kompetensförsörjning och mångfald • Säker och trygg arbetsmiljö • Kapital för investeringar och underhåll • Lagar och bestämmelser 		<ul style="list-style-type: none"> • Kompetensförsörjning och mångfald • Produkt och tjänsteutveckling för klimat och resurseffektivitet och minskad energianvändning • God kundservice och ärendehantering • Lagar och bestämmelser 	
Väsentliga hållbarhetsaspekter							

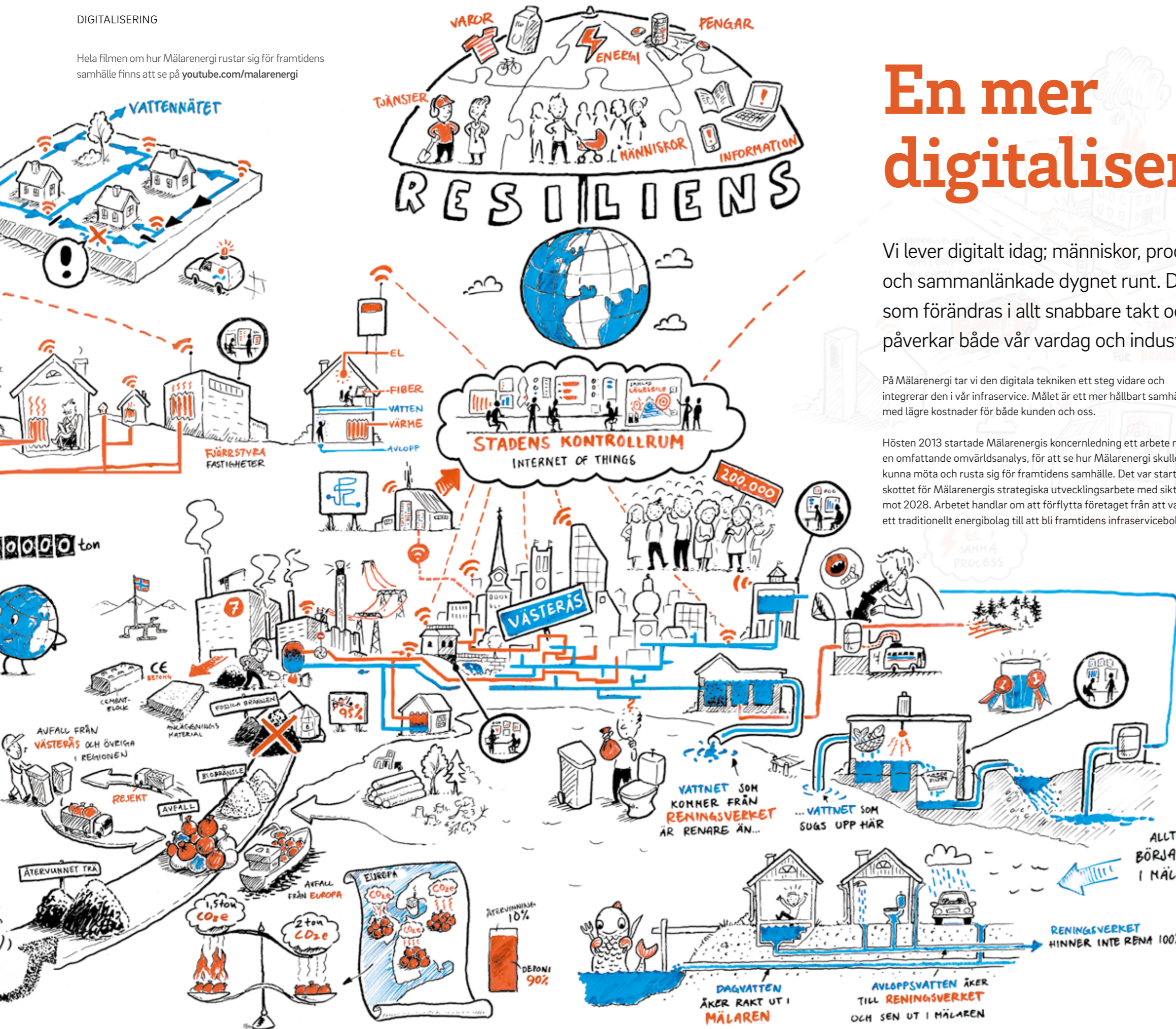
Våra intressenter

Mälarenergis arbete berör flera intressentgrupper i regionen och i Sverige. De frågor och tankar som våra intressenter har om ekologisk, social och ekonomisk hållbarhet får därmed också stor påverkan på Mälarenergi. Vi arbetar ständigt med att i alla led vara lyhörda för samtliga av dessa frågor och tankar.

Utöver löpande dialoger med olika intressentgrupper genomförs årligen en intressentanalys och vi arbetar kontinuerligt med att säkerställa att vårt arbete ligger i framkant vad gäller såväl klimatpåverkan och arbetsmiljö som biologisk mångfald.



Hela filmen om hur Mälarenergi rustar sig för framtidens samhälle finns att se på youtube.com/malarenergi



En mer digitaliserad värld

Vi lever digitalt idag; människor, produkter och verksamheter är uppkopplade och sammanlänkade dygnet runt. Det är i den här miljön, med en omvärld som förändras i allt snabbare takt och en digitalisering av samhället som påverkar både vår vardag och industrin, som Mälarenergi verkar.

På Mälarenergi tar vi den digitala tekniken ett steg vidare och integrerar den i vår infraserice. Målet är ett mer hållbart samhälle med lägre kostnader för både kunden och oss.

Hösten 2013 startade Mälarenergis koncernledning ett arbete med en omfattande omvärldsanlys, för att se hur Mälarenergi skulle kunna möta och rusta sig för framtidens samhälle. Det var startskottet för Mälarenergis strategiska utvecklingsarbete med sikte mot 2028. Arbetet handlar om att förflytta företaget från att vara ett traditionellt energibolag till att bli framtidens infrasericebolag

inom energi-, vatten och bredbandslösningar. Mälarenergi ska erbjuda nya hållbara tjänster och produkter till privatpersoner, företag och samhällsnyttan.

Digitalisering och automation kommer att utgöra grunden till en stor del av den här utvecklingen. Vi står inför ett skifte, en digital revolution som snabbare än någonsin tidigare kommer att förändra det sätt vi lever och arbetar på. Mälarenergi är inte bara med på det tåget utan leder delar av det. Syftet är att skapa effektivare processer och nya tjänster som i sin tur kommer spara både tid, pengar och miljö.

"Vi står inför en digital revolution som kommer att förändra det sätt vi lever och arbetar på."

RESILIENS:

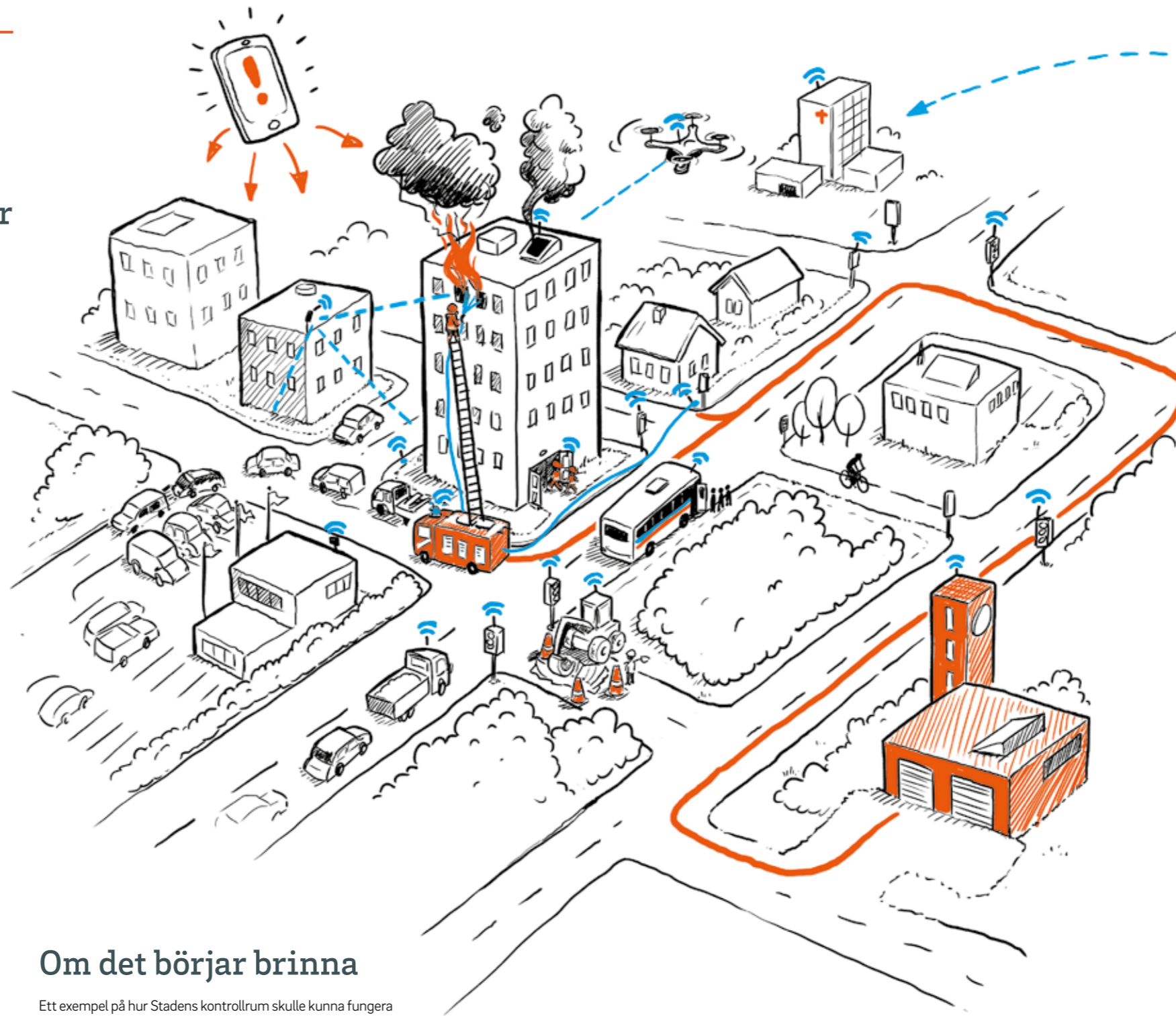
"Resiliens är förmågan att förutse, tåla och återhämta sig från plötsliga och oförutsedda händelser."

Stadens kontrollrum bidrar till regionens resiliens

Stadens Kontrollrum ska bidra till en mer resiliert och attraktiv region att leva och verka i. En plats där infraservicen fungerar även under svåra förhållanden.

Stadens kontrollrum är en gemensam, digital och fysisk plattform där samhällets intressenter och verksamheter kan dela information, se status på kritiska samhällsfunktioner och ge beslutsstöd i kriser och vid störningar. Resultatet blir effektiva och samordnade insatser utifrån en samlad och gemensam nulägesbild.

På Mälarenergi har vi en väl fungerande driftcentral och ett antal kontrollrum. Tillsammans med Västerås stad har vi gjort en förstudie där vi till exempel genomlyst all extern larmhantering som Västerås stad och de kommunala bolagen har lagt ut på externa entreprenörer. I förstudien ingår också Mälardalens brand- och räddningsförbund. Det finns stora fördelar med att samla dessa aktörers larm- och informationscentraler. Tillsammans kan vi skapa en gemensam krisledningsyta för samhällsviktiga funktioner och förse beslutsfattare med snabb och korrekt fakta. Ett Stadens kontrollrum öppnar också upp för nya affärsmodeller och tjänster för både privat- och företagskunder.

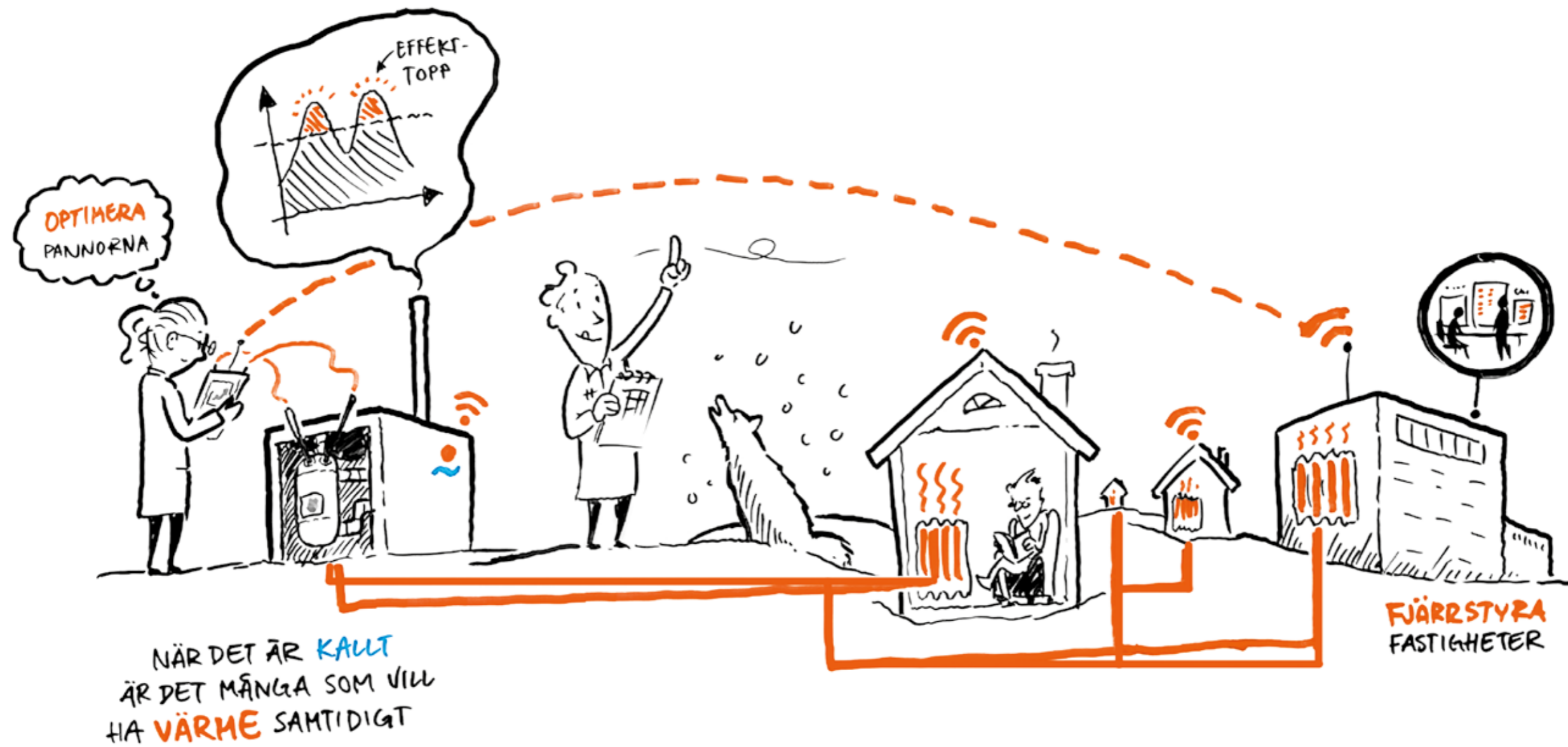


STADENS KONTROLLRUM

- ✓ - SNABB ÖVERBLICK
- ✓ - SNABBASTE VÄGEN
- ✓ - SLÅ AV EL & VATTEN
- ✓ - BÄST VATTENPOST
- ✓ - ÖPPNA DÖRRAR OCH RÖKKANALER
- ✓ - LARMA/INFORMERA GRANNAR
- ✓ - "VÄRMESTUGOR" - VL
- ✓ - INFORMATION OM OBJEKTET/ANTAL DRABBADE

Om det börjar brinna

Ett exempel på hur Stadens kontrollrum skulle kunna fungera är om det börjar brinna i ett flerbostadshus. När larmet går på brandstationen kan vi i kontrollrummet se var branden är och ge brandmännen information om vilken väg som är snabbast. Vi kan se var det är trafikstockning och var det är vägarbeten. Vi skickar en signal till trafikljusen längs den valda vägen och brandmännen får då grön väg fram till den brinnande byggnaden. Vi informerar brandmännen om vilken vattenpost som har bäst vattentryck så att de snabbt kan koppla in sig. Vi ser också till att kodlåset till dörrarna är öppna och vi har också gett grannarna den information de behöver.



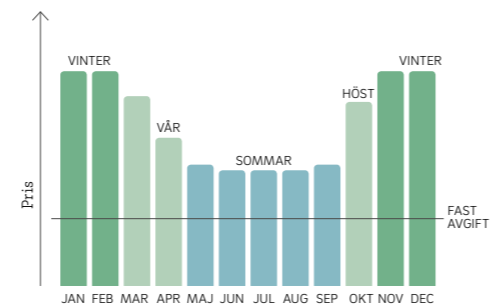
Digital insamling av mätdata ger nya möjligheter för energibesparing

Nya digitala och automatiserade lösningar gör det möjligt att införa en ny och mer effektiv fjärrvärmesaxa.

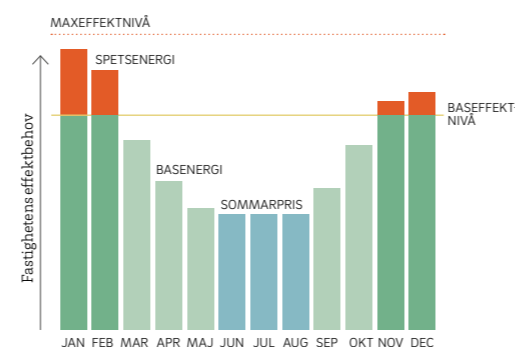
Sedan en tid tillbaka har Mälarenergi tack vare digitala lösningar möjlighet att samla in mätvärden per timma för samtliga våra fjärrvärmekunder. Detta innebär att vi och kunden kan lära oss om hur mycket deras fastighet förbrukar per timme och se förbrukningsmönster, alla timmar året om. De insamlade mätvärdena ger oss möjligheten att ge bättre underlag till kunderna för hur de kan optimera energianvändningen i sin anläggning och fastighet.

Därför kommer vi från och med sommaren 2018 att införa en ny fjärrvärmesaxa för samtliga av våra företagskunder. Med den nya taxan märker kunden skillnad i sin kostnad för fjärrvärme när denne sänker såväl sitt effektbehov som sin energianvändning. I den tidigare taxestrukturen var 64 % av fjärrvärmekostnaden påverkbar för kunden och med den nya taxan får kunden nu möjlighet att påverka upp till hela 97 % av sin kostnad för värme. Detta bidrar till att vi skapar en bättre förutsättning att få ner effekttoppar, ett effektivare fjärrvärme-system samt mer valfrihet för kunden och bättre incitament för energibesparing. Och allt bygger på de möjligheter digitalisering och automation ger.

Nuvarande prismodell



Ny prismodell



Optimering av industriella flöden ska ge stora klimat- och kostnadsfördelar

Med automation kan vi effektivisera våra processer betydligt och spara både tid, pengar och miljö. I förlängningen kan det också leda till nya affärer.

Automation är ett oerhört brett område. I Mälarenergis automationsprojekt används begreppet automation om allt från digitalisering av administrativa arbetsmoment, som t ex fakturering, via avancerad dataanalys, produktionsplanering, nätövervakning till processautomation. Ett praktiskt exempel på vad som är möjligt att göra med hjälp av automation är ett projekt som genomfördes på avloppsreningsverket under 2016. Projektet syftade till energieffektivisering genom regleroptimering av luftningen av biosteget i avloppsreningsverket. Luftning är en mycket

energikrävande process. Resultatet blev över förväntan: efter genomförandet har vi sparat in 30 MWh el per månad eller ca 240 000 kr per år.

Smarta Flöden med fokus på produktion och distribution av fjärrvärme

Med detta lyckade projekt i ryggen har vi gått vidare i ett samarbetsprojekt, Smarta Flöden, där flera parter i regionen ingår. Att mäta, förstå och förutspå flöden av material, gaser och vätskor är centralt i många processindustrier och dessa flöden är ofta föremål för kontinuerlig optimering. Projektet Smarta Flöden kommer att kombinera lärande system med industriell Internet of Things och molntjänster för att möjliggöra helautomatisk optimering av industriella processflöden. I Mälarenergis

fall ligger fokus på produktion och distribution av fjärrvärme. Projektet har beviljats 5 mkr i forskningsstöd från PiiA och Vinnova.

Processindustriell IT och Automation (PiiA) är ett strategiskt innovationsprogram finansierat av Vinnova tillsammans med Energimyndigheten och Formas.



Ekologisk hållbarhet

FÖR MÅLARENERGI BETYDER EKOLOGISK HÅLLBARHET ATT VI:

- minskar klimatpåverkan från energiproduktion och transporter
- minskar användningen av kemikalier innehållande farliga ämnen
- bidrar till ett fungerande kretslopp genom att återanvända och återvinna våra restprodukter
- bidrar till ökad biologisk mångfald i nyttjade vattendrag
- bidrar till lokal produktion av förnybar energi, som vatten, sol och vindkraft
- bidrar till energieffektivisering



Solkraft

2016 sålde vi solceller motsvarande en installerad effekt av 550 kW. Totalt har vi 4 605 kW installerad effekt av förnybar kraft i vårt elnät genom mikroproducenter.

70

Under 2016 plockade vi bort 70 kemikalier i verksamheten innehållande farliga ämnen – bra för såväl hälsan som miljön.



VI KLARADE 6 AV 7 MILJÖMÅL!

25 g CO₂/km

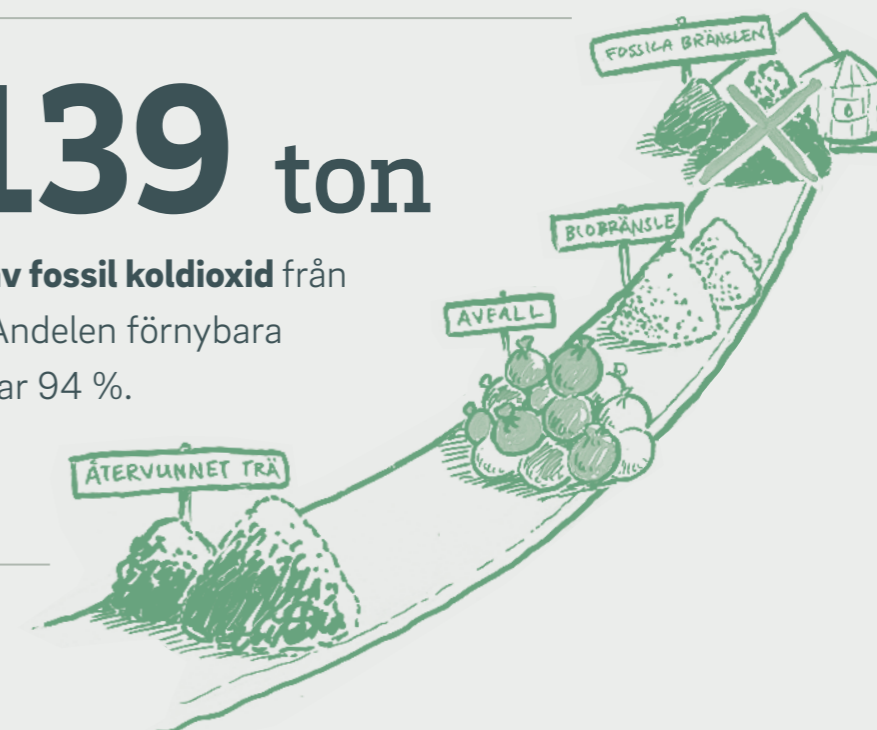
Idag är vår egen fordonsslotta i huvudsak fossiloberoende genom att vi kör på el, biogas och biodiesel.



Vårt klimatbokslut visar att vår verksamhet bidrar till en minskad klimatpåverkan.

203 139 ton

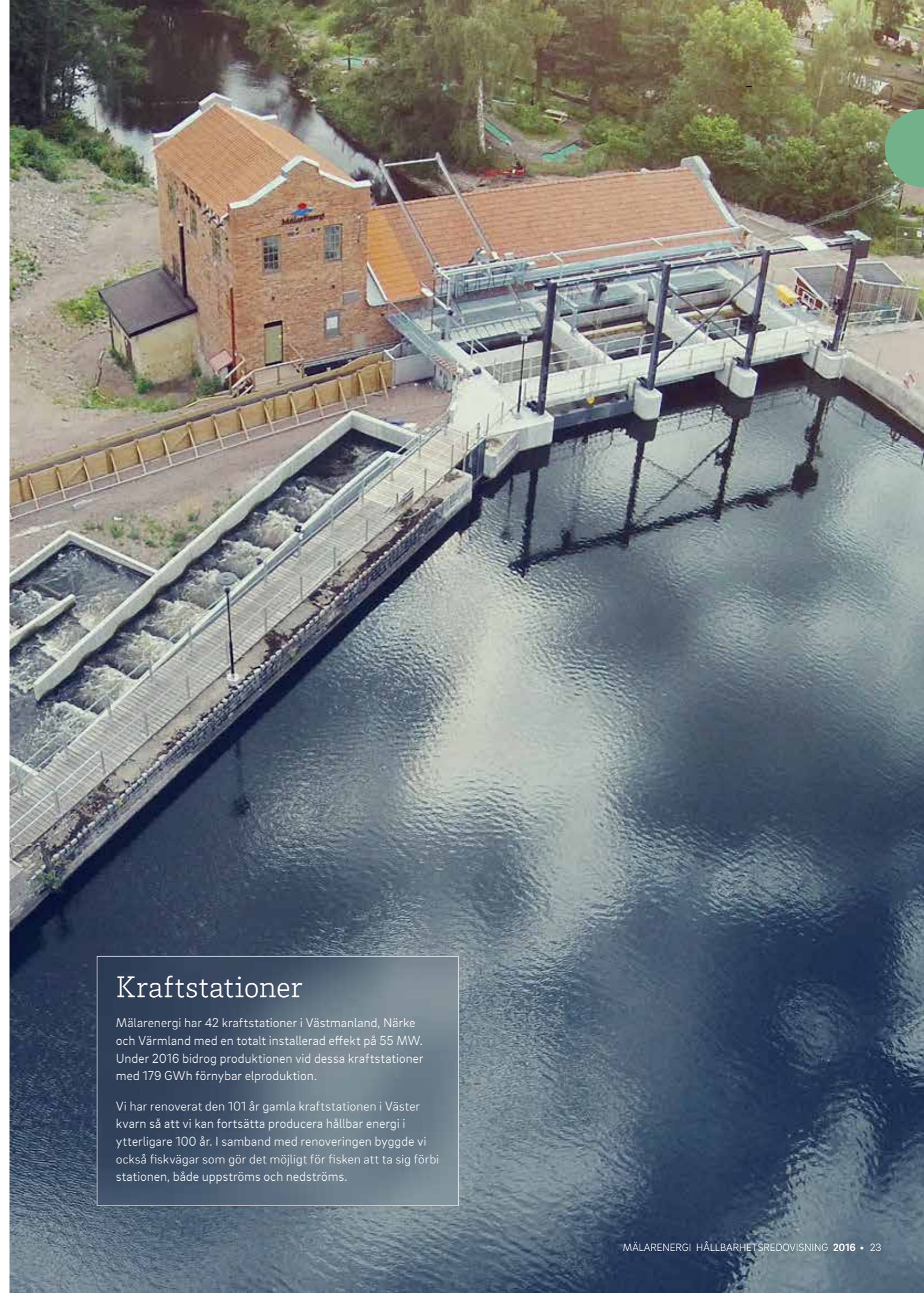
var det totala utsläppet av fossil koldioxid från Kraftvärmeverket 2016. Andelen förnybara och återvunna bränslen var 94 %.



Våra miljömål

Varje år sätter vi upp nya mål utifrån våra mest betydande miljöaspekter som är: utsläpp av fossil koldioxid från energiproduktion och transporter, hantering av restprodukter, påverkan på biologisk mångfald och kemikalieanvändning. 2016 klarade vi 6 av 7 miljömål.

MILJÖMÅL	RESULTAT
<p>1 KONCERNGEMENSAMT Målet är att vid utgången av 2016 ha en fordonspark oberoende av fossila bränslen. Detta uppnår vi genom att köra på biogas, el och Ecopar biodisel. Mälarenergis fordon ska i genomsnitt släppa ut max 40 g koldioxid per km, räknat på årsbasis.</p>	<p>Utsläppen för 2016 räknat som medelvärde för året blev 25 g koldioxid per km. Målet är uppnått. ✓</p>
<p>2 KONCERNGEMENSAMT Målet är att samtliga CMR/PRIO-klassade produkter ska ha en dokumenterad utredning samt att minska användandet av dessa. Ska produkterna användas ska detta motiveras och om möjligt ska en plan för utfasning upprättas.</p>	<p>Under året har 265 utredningar genomförts vilket betyder att 100 % av de produkter som innehåller farliga ämnen har en dokumenterad utredning. Totalt har vi med hjälp av kemikalie-målet tagit bort nästan 70 CMR/PRIO-klassade produkter. ✓</p>
<p>3 AO ENERGITJÄNSTER Genom försäljning av solceller bidrar Energitjänster till att öka samhällets andel av förnybar energiproduktion. Målet är att under 2016 sälja solceller motsvarande en installerad effekt av 700 kW.</p>	<p>Totalt har solceller sålts motsvarande en installerad effekt av 550 kW. Målet har inte nåtts. ✗</p>
<p>4 AO VATTEN För att minska utsläpp av miljöfarliga oönskade ämnen till spillvattennätet ska vi ta fram riktlinjer för golvscurvatten samt granska befintlig hantering av golvscurvatten hos industriverksamheter för att minska utsläpp av metaller och andra miljöfarliga ämnen. Målet är fastställda riktlinjer och att 10 stickprov ute hos verksamheter genomförs under året.</p>	<p>Målet uppnått genom att 10 stickprov genomförts samt att riktlinjer för golvscurvatten är framtagna. Konkret har detta inneburit en ökad kunskap hos företagen om den miljöpåverkan golvscurvatten har och vad de kan göra för att minska belastningen på spillvattennätet av miljöfarliga ämnen. ✓</p>
<p>5 AO VATTEN Minska utläckaget av renvatten för att minska kemikalie- och energiförbrukning samt kostnader vid våra anläggningar. Målet är att odebiterat vatten mot faktiskt producerat vatten ska vara max 23% vid årsskiftet 2016/2017.</p>	<p>Målet är uppnått och andelen odebiterat vatten ligger som medelvärde för året på 22 %. ✓</p>
<p>6 AO VÄRME Tillgänglighet, Block 6 – Block 6 ska hålla minst 85 % energitillgänglighet för 2016 som helhet. Produktionsbortfall under planerad revision 3 veckor per år räknas ej in.</p>	<p>Energitillgängligheten för Block 6 har varit mycket hög under 2016. Medelvärdet för året beräknas till 96 %. ✓</p>
<p>7 ELNÄT AB Genomföra 10 st stickprov samt genomföra 3 st miljörevisioner för att säkerställa att underentreprenörer följer Mälarenergis ställda miljökrav i våra uppdrag.</p>	<p>10 stickprov samt 3 miljörevisioner har genomförts med godkänt resultat för samtliga granskade entreprenörer. ✓</p>



Kraftstationer

Mälarenergi har 42 kraftstationer i Västmanland, Närke och Värmland med en totalt installerad effekt på 55 MW. Under 2016 bidrog produktionen vid dessa kraftstationer med 179 GWh förnybar elproduktion.

Vi har renoverat den 101 år gamla kraftstationen i Väster kvarn så att vi kan fortsätta producera hållbar energi i ytterligare 100 år. I samband med renoveringen byggde vi också fiskvägar som gör det möjligt för fisken att ta sig förbi stationen, både uppströms och nedströms.

Klimatpåverkan

Mälarenergis största klimatpåverkan kommer från produktion av el och värme. Med Sveriges största kraftvärmeverk, med en produktion av 1 738 GWh värme och 422 GWh el under 2016, utgör vi en stor utsläppskälla i regionen. Över tid har bränslemixen förändrats från olja, till kol och torv, till biobränslen och nu senast med Block 6 även avfall, vilket också betytt att utsläppen av fossil koldioxid minskat avsevärt. 2016 uppgick utsläppet från kraftvärmeverket i Västerås till 203 139 ton.

Målet är att energiproduktionen vid Kraftvärmeverket år 2020 är baserad på enbart återvunna och förnybara bränslen. För att klara det togs under 2016 beslut om ett nytt kraftvärmeblock, Block 7 som ska eldas med biobränsle i form av returträ. Det nya blocket kommer att ersätta kol- och oljepannor som behöver fasas ut.

Värmeverket i Kungsör eldas till mer än 99 % med biobränslen vilket resulterar i att klimatpåverkan därifrån är mycket liten. Under hösten 2016 togs den nya fjärrvärmeledningen mellan Västerås/Skultuna och Surahammar i drift. Därmed minskar klimatpåverkan från produktion av fjärrvärme ytterligare eftersom Surahammars fjärrvärmeverk haft en högre andel fossila bränslen i sin produktion. Ledningen innebär att Surahammars kunder kopplats samman med nätet i Västerås och att Värmeverket i Surahammar nu endast fungerar som reservanläggning.

Klimatbokslut

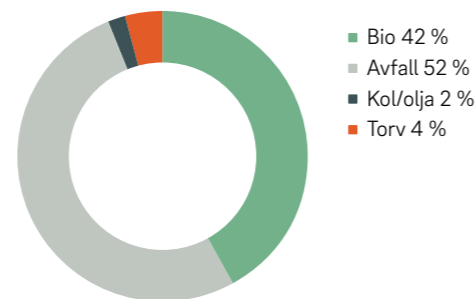
För att bättre kunna redovisa Mälarenergis totala klimatpåverkan sett till hela energisystemet, har vi i samarbete med Profu, ett oberoende forsknings och utredningsföretag inom energi- och avfallsområdet, under de senaste tre åren låtit göra ett utökat klimatbokslut. Ett klimatbokslut visar på den direkta klimatpåverkan i form av utsläpp från vår egen verksamhet från exempelvis skorstensutsläpp, el och bränsleförbrukning till våra processer och transporter. Bokslutet tar även hänsyn till indirekt påverkan i form

av utsläpp i samband med till exempel utvinning av råvaror och material, som exempelvis kol och biobränslen och fällningskemikalier till avloppsreningsverket. Det som skiljer ett utökat klimatbokslut från många andra beräkningsmetoder är att det också redovisar undviken klimatpåverkan.

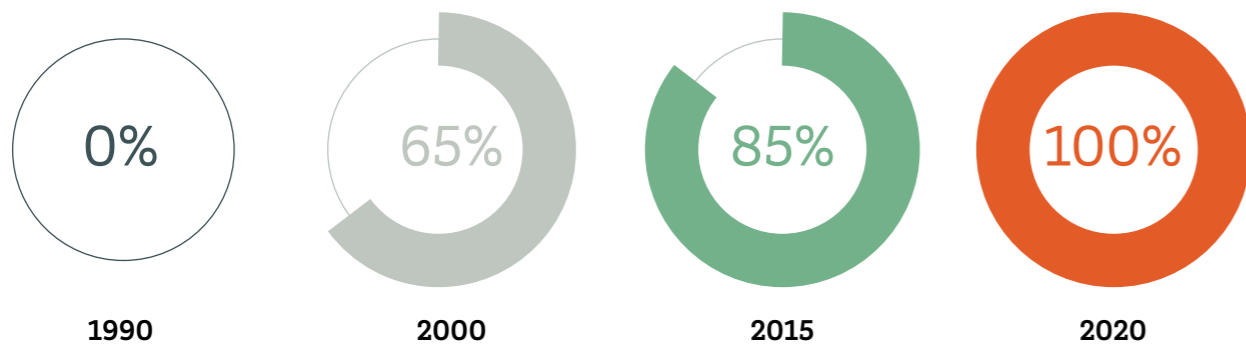
Behovet av värme och el kvarstår oavsett hur eller vem som producerar. Därför räknar man också fram och jämför med hur alternativet skulle sett ut idag om vi inte hade haft fjärrvärmens men jämför oss då med bra miljöalternativ, alltså undviken klimatpåverkan.

Rapporten visar att vi totalt sett minskar klimatpåverkan med motsvarande 675 900 ton koldioxid. Detta beror på flera faktorer. I Västerås har vi en av landets högsta anslutningsgrader till fjärrvärmens, hela 98 % av fastigheterna i Västerås tätort är idag anslutna. Storskaligheten och den höga anslutningsgraden, effektivt resursutnyttjande genom samtidig produktion av el och värme och valet av bränsle är några faktorer som bidrar till minskad klimatpåverkan. Just energiåtervinning av avfall innebär en betydande miljönytta då alternativet är deponering. Hela rapporten finns tillgänglig på malarenergi.se.

Bränslefördelning, insatt bränsle KVV



Förnybara och återvunna bränslen



Under större delen av 90-talet var produktionen helt baserad på fossila bränslen som olja och kol.

2000 kom biobränsle in i mixen då Panna 5 byggdes. Hållbart bränsle ersatte då en större del av produktionen som tidigare baserades på kol och olja.

2014 byggdes Block 6 och andelen rent fossila bränslen i produktionen sjönk ytterligare. Detta bidrog till att utsläppen av fossil koldioxid mer än halverades per person i Västerås.

Till år 2020 har vi ställt upp vårt mest ambitiösa miljö- och klimatmål någonsin. Då ska vi bara använda förnybara och återvunna bränslen i produktionen.

Mälaren

Mälaren har stor betydelse för många människor och verksamheter. På Mälarenergi jobbar vi kontinuerligt med olika åtgärder för att minska vår belastning på Mälaren. Två aktuella åtgärder är att arbeta bort tillskottsvatten samt skapa ytterligare fördröjningsmagasin för att minska risken att orenat vatten går ut till Mälaren.

Det vi gör är att:

- Vi spårar tillskottsvatten genom att mäta i ledningsnätet för att se var de stora flödena kommer ifrån.
- Vi ersätter kombinerade ledningar, dagvatten och spillvatten i samma ledning, med separerade ledningar.
- Vi erbjuder kunder kostnadsfria anslutningskontroller.
- Vi bygger fördröjningsmagasin. Under 2016 har vi exempelvis byggt ett fördröjningsmagasin vid Norra Hyttvägen i Västerås för att minska risken för bräddning vid Mälaren.

Att arbeta bort tillskottsvatten minskar inte bara risken för översvämning i bostäder och lokaler, utan minskar också risken för bräddning. Bräddning förorsakat av höga flöden innebär att avloppsvatten inte passerar reningsverket utan istället går helt eller delvis direkt ut i Mälaren. Med minskad bräddning mår Mälaren bättre. Vattenkvaliteten i Mälaren förbättras både för dricksvattenproduktion och för strandbadvatten samt bidrar till minskad algproduktion i Mälaren.

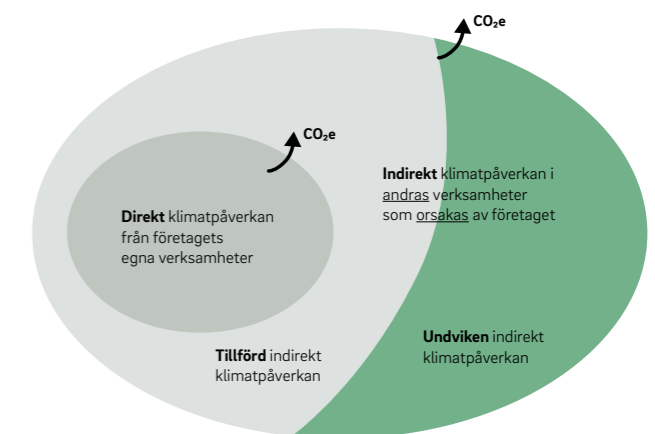
Biologisk mångfald

Inom ramen för Mälarenergis hållbarhetsarbete har betydelsen av biologisk mångfald en självklar plats. Sedan tidigare har Mälarenergis miljöåtgärder i vattendrag där vi bedriver elkraftsproduktion resulterat i två fiskvägar. 2012 stod fiskvägen vid Kallstena i Hedströmmen klar och 2015/2016 var bygget av fiskväg vid Västerkvarn i Kolbäckens klar. Under 2016 har vi med

bland annat Västerås stad och länsstyrelserna i Västmanland och Örebro fått en ansökan om EU-medel godkänd för att bl a bygga fiskväg i Svartån vid Slottsbrom i Västerås samt vid Östuna kraftstation i Hedströmmen och kraftstationen i Rällsälv i Örebro län. Projekten påbörjas under 2017.

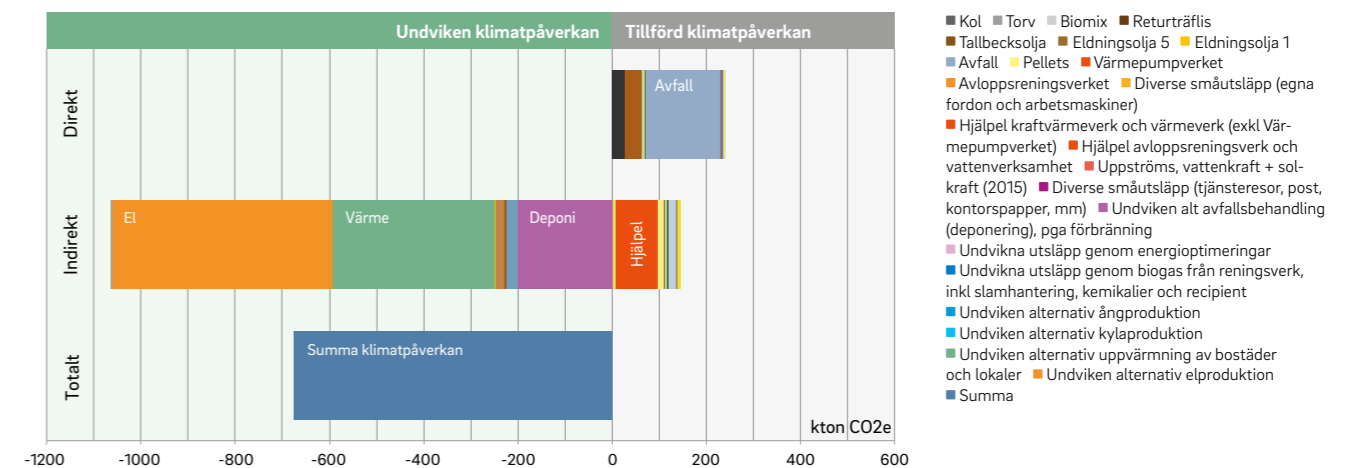
Under 2016 har vi tagit ytterligare ett steg att värna den biologiska mångfalden genom att etablera och ställa upp totalt 10 bisamhällen. Pollinerings är en av de mest grundläggande ekosystemtjänsterna, för växters fortlevnad och inte minst för vår egen matproduktion.

Klimatpåverkan



Avgränsningar för den klimatpåverkan som studeras i klimatbokslutet. Med klimatbokslut enligt konsekvensprincipen beskrivs hela det system som illustreras i figuren. I klimatbokslut enligt bokföringsprincipen beskrivs oftast inte undvikna utsläpp (grönt område). Källa: Profu

Klimatpåverkan 2016



Mälarenergis sammanlagda klimatpåverkan under 2016 uppdelat i direkt klimatpåverkan från Mälarenergis egen verksamhet och indirekt klimatpåverkan som uppstår utanför Mälarenergi. Summan av all klimatpåverkan "total klimatpåverkan" är negativ vilket innebär att det uppstår mindre utsläpp med Mälarenergis verksamhet än utan. Källa: Profu

Effektiv material- och resursanvändning

Våra absolut största restprodukter är slam från avloppsreningsverket och askor från energiproduktionen. Slammet återförs så långt möjligt till åkermark där dess innehåll av fosfor och kväve ersätter konstgödsel. 2016 återfördes 48 % av slammet. En kraftig minskning från tidigare.

I december beslutades att Revaq-certifiera avloppsreningsverket i Västerås i syfte att säkerställa att slammet även i framtiden kan godkännas för spridning på åkermark. En Revaq-certifiering ställer krav på systematiskt uppströmsarbete. Det vill säga, att stoppa föroreningarna redan vid källan, innan de hamnar i avloppsvattnet. För Mälarenergi handlar det om att ställa krav på och utbilda verksamheter som är anslutna till avloppsreningsverket samt att informera hushåll. En Revaq-certifiering innebär också en utökad kontroll och analys av föroreningar i slammet. I förlängningen handlar det om att minska samhällets användning av farliga ämnen och kemikalier.

Mycket av den aska som uppkommer vid energiproduktionen nyttiggörs i någon mening redan idag. I syfte att utreda och hitta nya användningsområden för våra askor så har vi provgjutit ett antal legoblock där aska ersätter annat material i betongen. Blocken ska kunna användas för olika industriella ändamål. Just nu pågår utvärdering av resultaten.

Transporter

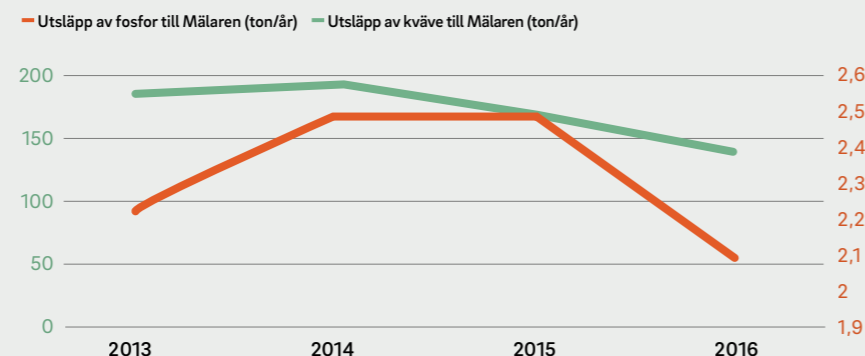
Under 2016 har vi ställt om vår egen fordonsflotta till att i huvudsak vara oberoende av fossila bränslen genom att köra på el, biogas och biodiesel. Den egna fordonsparken är en liten del av alla de transporter som Mälarenergi är beroende av för att hålla igång verksamheten. Vi har därför påbörjat ett arbete under 2016 med målet att 2019 ha minskat vår totala klimatpåverkan från transporter. Ett första steg togs i december då vi avslutade en upphandling av våra transporter kopplade till bränslehanteringen vid Kraftvärmeverket, där krav ställts på biodiesel (HVO) i alla fordon och maskiner. Detta bidrar till att minska Mälarenergis klimatpåverkan ytterligare.

Betydande transport kan delas in i tre kategorier, se tabell nedan. Siffrorna är ungefärliga och omfattar endast våra två största anläggningar, Kraftvärmeverket och avloppsreningsverket i Västerås.

BETYDANDE TRANSPORTER	ANTAL
Bränsletransporter	Ca 14 000 lastbilstransporter och ett 60-tal båtar till Kraftvärmeverket per år
Råvarutransporter till våra anläggningar (kalk, sand och kemikalier)	Ca 500 lastbilstransporter per år
Restprodukter och avfall från våra anläggningar (slam, aska och övrigt industriavfall)	Ca 5 000 lastbilstransporter per år



Utsläpp till Mälaren från avloppsreningsverket i Västerås



Energiproduktion (GWh)

	VÄRME	EL	KYLA
Kraftvärmeverket	1738	422	
Värmepumpar	15		28
Kungsör	36		
Surahammar	34		
Vattenkraften		179	

Energiförbrukning (MWh)

ANLÄGGNING	HJÄLPKRAFT EL
Kraftvärmeverket	105 300
Avloppsreningsverket i Västerås	5 407
Vattenverket (Hässlö, Fågelbacken och vattentornet)	7 965

Slam

	MÄNGD	ANVÄNDNING
Rötgas	1 947 663 m ³	För tillverkning av fordonsgas
Slam	12 870 ton	Varav 48 % återförts till lantbruket

Tabellen visar totalt producerad mängd slam och rötgas vid avloppsreningsverket i Västerås och dess användning.

Råvaror och kemikalier

INSATSVAROR	MÄNGD	PROCESS	FUNKTION
Kalk	2 261 ton	Energiproduktion	Rening av rökgaser
Sand	8 384 ton	Energiproduktion	Värmebärare
Ammoniak (100%)	359 ton	Energiproduktion	Rening av rökgaser
Natriumhydroxid	239 ton	Energiproduktion	Processkemikalie
Saltsyra	77 ton	Energiproduktion	Processkemikalie
Aktivt kol	145 ton	Energiproduktion	Luktreducering
Glykol	4 722 m ³	Avloppsrening	Kolkälla biologisk N-rening
Metanol	148 m ³	Avloppsrening	Kolkälla biologisk N-rening
Järnsulfat	3 535 m ³	Avloppsrening	Fällningskemikalie
Aluminiumsulfat (XL100)	657 ton	Vattenproduktion	Fällningskemikalie
Kalk	404 ton	Vattenproduktion	pH-justering

Tabellen visar några av de största posterna för Kraftvärmeverket, avloppsreningsverket i Västerås och Hässlö vattenverk. För ytterligare information hänvisas till respektive anläggnings miljörapport tillgänglig på vår hemsida.

Askor (ton)

	MÄNGD	ANVÄNDNING
Flygaska Panna 6	26 202	Återställning av kalkbrott på Langöya i Norge
Bottenaska Panna 6	36 075	Sluttäckning deponi Eskilstuna
Övrig flygaska	8 410	Anläggningsmaterial
Övrig bottenaska	3 782	Anläggningsmaterial

Tabellen visar uppkomna mängder och användning av askorna från Kraftvärmeverket.

Utsläpp till luft från Kraftvärmeverket

UTSLÄPP TILL LUFT	UTFALL	VILLKOR I MILJÖTILLSTÅND
Kväveoxider (mg/m ₃)	29,7	120
Svaveldioxid (mg/m ₃)	0,07	40
Stoft (mg/m ₃)	0,42	5
Dioxiner (ng/m ₃)	0,007	0,1

Tabellen visar utsläpp till luft från Kraftvärmeverket, panna 6 i förhållande till gällande villkor i miljötillståndet.

Social hållbarhet

FÖR MÅLARENERGI BETYDER SOCIAL HÅLLBARHET ATT:

- våra produkter och tjänster har hög tillgänglighet
- vi har en säker och trygg arbetsmiljö
- vi verkar för jämställdhet med avseende på män och kvinnor
- vi verkar för att antalet anställda ska spegla samhället i stort med avseende på mångfald
- vi har goda ledare
- vi fokuserar på kompetensförsörjning och kompetensutveckling
- vi samverkar med samhället



Säker och trygg arbetsmiljö.

2016 arbetsmiljöcertifierades även Mälarenergi AB, därmed är hela Mälarenergi-koncernen certifierad.

97 procent

av våra medarbetare har en individuell utvecklingsplan.
Vårt mål är minst 95%.



2,9

PROCENT landade sjukfrånvaron på. Friskvårdsbidrag, sponsring av motionslopp och arbetsmiljöutbildningar för alla medarbetare är några av verktygen för att ha en så låg sjukfrånvaro som möjligt.

GODA LEDARE

Mål ledarindex: **75**
Resultat: **74**

Årets resultat på 74 % är en förbättring från föregående år.

40,98

minuter/kund var den totala avbrottstiden i elnätet. Vårt mål är max 28 minuter per kund.
Jämfört med rikssnittet på 77 min för 2014 och 119 min för 2015.



12

PROCENT anställda med utländsk härkomst. Målet är att spegla samhället i Västerås – 27%.

Trygg infraservice dygnets alla timmar

Vårt viktigaste samhällsuppdrag är att säkerställa god tillgänglighet och säkra leveranser tjugofyra timmar om dygnet, året om. Därför är leveranssäkerhet ett av våra viktigaste fokusmål. Under året har tillgängligheten varit god. Uppsatta mål har uppnåtts med undantag för leveransen av el. Utfallet per nyttighet kan utläsas i tabellen nedan.

NYTTIGHETER	UTFALL TID/KUND/ÅR	MÅL TID/KUND/ÅR
Vatten	25,91 min (5,1)	60 min
El	40,98 min (30,17)	28 min
Värme	4,49 h (6,52)	10 h
Fiber	4,5 h (4,44)	6,5 h

Två väsentliga leveransstörningar inträffade under 2016. På kvällen den 19:e januari exploderade en 130 kW:s strömtransformator vid Kraftvärmeverket i Västerås, vilket fick som följd att ett antal stadsdelar i Västerås blev utan elförsörjning. Avbrottet varade cirka 20 minuter. Den 21:a januari inträffade nästa större störning som berörde tre leveranser: kommunikation, vatten och el. På morgonen, kl. 5.00 gick en nod i stadsnätet ned med följden att internet, telefoni och andra kommunikationslösningar slogs ut. Samma morgon kl. 6.20 uppstod ett elavbrott som påverkade bland annat Hässlö vattenverk vilket medförde lågt tryck i vattenleveranserna. Elavbrottet var åtgärdat kl. 7.30 och därmed även störningarna i vattenleveranserna. Kl. 11.30 var även stadsnätet i drift. Bägge tillfällena hanterades av Mälarenergis krisledningsfunktion, händelserna har analyserats och rutiner för att undvika likande störningar har implementerats.

Våra kunder

Mälarenergi har många olika kontakter med våra kunder, allt från personliga möten, fysiska leveranserna till felanmälan, marknadsföring, kundärenden och fakturor. Därför arbetar vi aktivt med att möta kunderna i olika kanaler som telefon, sociala medier, mejl, hemsidan, kundcenter, event och mässor. Det innebär att vi finns tillgängliga dygnet runt för de kunder som vill lämna ett kundärende eller göra en felanmälan. Det är en del i vårt arbete för god kundservice och nöjda kunder. Vi erbjuder olika former av kundanpassade tjänster som Mina Sidor, utskick till digitala brevlådor, störningsinformation, mejlfaktura och utjämnad betalning. Vårt Nöjd-kund-index för 2016 blev 77, mål för 2016 var minst 77.

Våra medarbetare

En del av det koncernövergripande strategiarbete som bedrivits under 2016 syftar till att säkerställa att vi har den kompetens som krävs för att genomföra vår strategiska plan samt nå våra koncernmål, men också för att kunna möta de kompetenskrav som ställs framåt för att vara ledande inom infraservice och öka regionens attraktionskraft.

Exempel på åtgärder för att nå attraktionskraft hos presumtiva medarbetare och fortsätta med kompetenssäkringen under året:

- Vi har under 2016 implementerat en förmånsportal för medarbetare som en del i att främja och bidra till att skapa en position för Mälarenergi som attraktiv arbetsgivare både internt och externt.
- För att säkra återväxten av våra ledare har vi under 2016 startat ett pilotprojekt med ett ledarprogram i ett av våra dotterbolag.
- Under 2016 har koncernens chefer fortsatt att arbeta i enlighet med vår utvecklingssträcka där syftet är att skapa samsyn kring vårt ledarskap, öka tryggheten i ledarskapet samt att ge våra ledare rätt förutsättningar till att bedriva ett tydligt och inspirerande ledarskap.

Ett kvitto på att vi är på väg åt rätt håll fick vi genom att Mälarenergi i mars 2016 tilldelades priset som "Årets Arbetsgivare 2015" av JIV (Jobba i Västerås). Priset delas ut till den arbetsgivare som har hög attraktionskraft och hög grad av nöjda och engagerade medarbetare och på så sätt är med och bidrar till att skapa Sveriges bästa lokala arbetsmarknad.

Jämställdhet och mångfald

Mälarenergi var i juni värd för Craftsamling, ett program som syftar till att öka andelen kvinnliga chefer inom energibranschen. Mälarenergi har knutit en adept och två mentorer till programmet. Craftsamling ska även ses som ett förändringsprogram med mål för ökad jämställdhet. Mälarenergis långsiktiga mål är att antalet kvinnliga och manliga chefer ska vara 40/60. Kortsiktigt mål är att andelen kvinnliga chefer ska spegla könsfördelningen inom hela organisationen som är 30/70. Idag är 28 % (26 % 2015) av cheferna kvinnor.

	ANDEL KVINNOR (%)	ANDEL MÄN (%)
Totalt Mälarenergikoncernen	30	70
29 år eller yngre	23	77
30–49	35	65
50 år eller äldre	23	77
Chefer	28	72
Nyanställda under året (totalt 80)	29	71
Mälarenergi AB:s styrelse	36	64

Avser tillsvidareanställda.



Mälarenergi vill stärka det lokala föreningslivet och sponsrar därför en rad olika företeelser inom samhälle, kultur och idrott.

I projektet Bo i Västerås informerar Mälarenergi, VafabMiljö AB och Bostads AB Mimer nyanlända västeråsare praktisk information.



Vi har under hösten 2016 genomfört ett arbete tillsammans med Jobba i Västerås och YOU-integration för att bättre kunna erbjuda praktikplatser för nyanlända. Syftet är att ta vara på outnyttjad kompetens som redan finns på arbetsmarknaden, samtidigt som vi bidrar till en bra integration där vi som organisation kan ta ett ökat ansvar för integration, yrkesorientering och jämställdhet. Mälarenergis långsiktiga mål är också att spegla samhället i stort avseende medarbetare med utländsk härkomst. Idag är 27 % av Västerås invånare av utländsk härkomst.

ANDEL MED UTLÄNDSK HÄRKOMST

Totalt Mälarenergikoncernen	12 %
Chefer	8 %
Nyanställda under året	8 %
Mälarenergi AB:s styrelse	21 %

Trots insatser har ingen märkbar förbättring kunnat iaktas vare sig avseende fördelningen kvinnor och män eller avseende andelen medarbetare med utländsk härkomst sett till de senaste tre åren.

Hälsa och säkerhet

Vi arbetar förebyggande med våra medarbetares hälsa och välbefinnande. Vår strävan är att ha en sjukfrånvaro som är lägre än 3 %. Den totala sjukfrånvaron för Mälarenergi 2016 var 2,9 % (3,0 % 2015)

Vi kan konstatera att de stressrelaterade sjukskrivningarna under de senare åren har ökat, även om det totala sjukskrivningstalet är relativt lågt. Vi arbetar systematiskt och kontinuerligt med att förebygga sociala och organisatoriska risker i arbetet. Exempel på det är utvecklingssamtal, årliga riskbedömningar, rehabiliteringsutredningar vid tidiga signaler, samverkan med företagshälsovård vid behov och medarbetarundersökning. Friskvårdsbidrag, sponsring av motionslopp, riktlinje för alkohol och droger, tillgång till träningslokaler på arbetsplatsen, ergonomiomgångar, arbetsmiljöutbildningar för samtliga medarbetare är andra exempel på förebyggande insatser som syftar till att säkerställa en god hälsa bland våra medarbetare.

Under 2016 genomgick samtliga medarbetare en utbildning om kränkande särbehandling. Detta är ett led i det förebyggande arbetsmiljöarbete som bedrivs inom Mälarenergikoncernen samt en aktivitet framtagen efter den senaste medarbetarundersökningen. Dessutom gav Arbetsmiljöverkets nya föreskrift "Organisatorisk och Social Arbetsmiljö" oss anledning att belysa ämnet kränkande särbehandling.

Inom koncernen finns många olika arbetsuppgifter med varierande grad av risker. Bland olycksfallen är fall, snubbla och halka vanligast förekommande, följt av att man fastnat eller klämts mellan föremål samt kontakt med vassa föremål. De vanligast

förekommande riskerna och tillbuden som rapporteras är också fall, snubbla och halka följt av risk för fordonsolycka samt risk för strömgenomgång. För kontorspersonal är stress och det stillastående arbetet de största riskerna.

Samverkan med samhället

Mälarenergi har ett strategiskt samarbetsavtal med Mälardalens högskola (Mdh) för att bidra till kunskap och kompetensförsörjning till organisationen. Samarbetet bidrar till en ökad rekryteringsbas och närhet till forskning och utveckling inom strategiskt viktiga områden för koncernen. Exempel på samarbeten är det som sker inom forskningsinriktningen Future Energy som bedrivs på Mdh och är en av Sveriges starkaste forskningsmiljöer inom processoptimering riktad mot processindustrin och energisektorn. Mälarenergi arbetar även aktivt för att stärka samarbetet kring examensarbeten och deltar årligen på Mdh:s arbetsmarknads-mässa Högvarv samt exjobb dagar på Mdh.

Tillsammans med Bostads AB Mimer och VafabMiljö AB har Mälarenergi startat en boskola, Bo i Västerås. Boskolan vänder sig till nyanlända i Västerås som läser SFI, Svenska för invandrare, och är på väg att flytta till ett eget boende. Vi har inrett en visningslokal där vi informerar om saker som kan vara bra att känna till, exempelvis hur man ska sortera avfall, byta säkring och vad man får spola ned i toaletten. Sedan starten i mitten av oktober 2016 och fram till december besöktes boskolan av 200 nyanlända.

Sedan länge erbjuder vi alla mellanstadieelever i Västerås att göra studiebesök på Hässlö vattenverk eller Kungsängens avloppsreningsverk. En åtgärd som bidrar till att öka kunskapen om hur samhället fungerar och vikten av att vara rädd om Mälaren som resurs. Den totala studiebesöksverksamheten har ökat över tiden och under året har vi haft totalt ca 4 000 besökare varav drygt 3 000 bara vid Kraftvärmeverket. De internationella besöken är många, t ex har vi haft besök från Kina, Ryssland, Pakistan, Tyskland, Finland, England för att nämna några. De flesta besöken är från Sverige. En grupp som ökat är yrkeshögskolor vilket vi tycker är positivt med tanke på vårt behov av teknisk kompetens.



Ekonomisk hållbarhet

FÖR MÅLARENERGI BETYDER
EKONOMISK HÅLLBARHET ATT:

- vi har nöjda kunder
- våra investeringar balanserar en hög tillgänglighet och miljöstarka anläggningar
- våra produkter är prisvärda
- vi bidrar med affärsmässig samhällsnytta



Mälarenergi Elnät AB:s
**PROJEKT LADDREGION
MÄLARDALEN**

ska bidra till Sveriges mål att ha en fossiloberoende fordonsflotta år 2030.



Under 2016 har vi påbörjat ett arbete med att göra livscykelanalyser på 5 av våra produkter och tjänster. Syftet är att öka kunskapen om var i kedjan den största klimat- och miljöpåverkan finns för att i förlängningen kunna ställa högre krav både internt och externt.

77

Nöjd-kund-index mäts varje år. Vårt mål för 2016 var 77. Utfallet blev 77.

1
nr.

Västerås har fortsatt de lägsta priserna för infraservice jämfört med landets 10 största kommuner.

Källa: Nils Holgersson-undersökningen 2016.

Avkastning och soliditet, ägarnas krav jämfört med resultat

38,2%

2016 års mål för soliditet var 30–35 %, resultatet blev 38,2 %.

4,7%

Avkastningen på det totala kapitalet för 2016 blev 4,7 %, målet var 4 %. Exklusive VA-verksamheten.

Utdelningen till Västerås stad för 2016:

53 700 000 kr



Affärsmissig samhällsnytta

Ekonomiskt ansvar i ett hållbarhetsperspektiv innebär för oss långsiktig lönsamhet som tryggar nödvändiga investeringar. Detta för att klara samhällets och våra ägares mål nu och i framtiden. Men det innebär också att kunna erbjuda bra priser och att kunna utveckla våra tjänster och produkter så att de bidrar till samhällets och regionens utveckling. Till exempel är en hög tillgänglighet på våra basproduktionsanläggningar grunden för rimliga kostnader och i förlängningen ett bra pris till kund. På samma sätt krävs såväl förebyggande underhåll som löpande driftsunderhåll för våra produktions- och distributionsanläggningar för att behålla den höga leveranssäkerheten.

Nils Holgersson-gruppen, bestående av representanter från HSB Riksförbund, Hyresgästföreningen Riksförbundet, Riksbyggen, SABO och Fastighetsägarna Sverige, ger årligen ut en rapport där prisnivåer och prisskillnader jämförs mellan olika kommuner för sophämtning, VA, el och fjärrvärme. I 2016 års Nils Holgersson undersökning ligger Västerås fortfarande bland de kommuner med lägst pris och med god marginal under medel för hela landet. Västerås kommer på nionde plats sett till samtliga kommuner i landet och på första plats sett till landets tio största kommuner.

Investeringar för ökad hållbarhet

Flera verksamheter inom koncernen Mälarenergi är investerings-tunga. I samband med att koncernen lägger sin budget är det därför av stor vikt att kunna välja "rätt" investering utifrån ett brett hållbarhetsperspektiv. Under 2016 tog vi därför fram ett nytt arbetssätt som innebär att vi kategoriserar investeringarna utifrån fyra perspektiv: automation, klimat och miljö, framtidssäkring och kundvärde.

Koncernens resultat efter finansiella poster ökade med 78 mnkr till 273 mnkr (195). Ökningen jämfört med föregående år beror framför allt på kallare väder, kostnadseffektiviseringar, ökade sålda energivolymerna samt hög tillgänglighet i våra anläggningar.

Koncernens balansomslutning uppgick vid årets slut till 8 601 mnkr att jämföra med 8 372 mnkr vid årets början. Under året uppgick koncernens investeringar i materiella och immateriella anläggningstillgångar till 649 mnkr (796). Exploateringstakten har varit hög med såväl förtätning som utbyggnader till och från nya områden. Några av årets investeringar är fjärrvärmeledningen mellan Surahammar och Västerås, dricksvattenledning över Västeråsfjärden, renovering av kraftstationen vid Västerkvarn,

ombyggnation av generator 2 och 4 i Kraftvärmeverket, mottagningsstationer, kabelfiering, vattenledningsnät samt fibernätsinvesteringar, samt att vi har förnyat och effektiviserat av befintliga distributionsnät och produktionsanläggningar.

Vi når våra ägares mål gällande soliditet trots ökade kostnader och fortsatt hög investeringstakt, soliditeten uppgick till 38,2 % mot det uppsatta målet 30–35 %. Målet för avkastning på totalt kapital 4 %* uppnåddes med ett utfall på 4,7 %. För ytterligare ekonomisk information hänvisas till årsredovisningen för respektive bolag.

*exklusive affärsområde Vatten.

Produkt och tjänstutveckling

För att bredda vårt utbud av hållbar infraservice arbetar koncernen strategiskt med utveckling av nya produkter och tjänster. Tjänsterna ska på ett eller annat sätt bidra till att minska vår och våra kunders påverkan på miljön och klimatet.

Under året har vi bland annat:

- fortsatt att erbjuda 100 % förnybar el från vattenkraft till våra privatkunder samt erbjudit våra företagskunder detsamma
- fortsatt ge våra kunder möjlighet att köpa förnybar el från solcellsparken.
- tagit fram ett koncept för infrastruktur för laddning av elbilar – Laddregion Mälardalen. Konceptet ska främja Sveriges mål att till år 2030 ha en fordonsflotta som är oberoende av fossila bränslen.
- genom tjänsten Komfortavtal har vi energioptimerat flera av våra kunders fastigheter. Tjänsten innebär att företagen väsentligt kan minska sin användning av el och fjärrvärme samt effektivisera sina ventilationsystem.
- genom automation har vi regleroptimerat en av våra egna processer på avloppsreningsverket. Resultatet blev en stor besparing i både energi och miljö.
- livscykelanalyserna ska hjälpa oss att bedöma var i kedjan en produkt har störst påverkan på miljön och klimatet. Då kan vi bättre följa upp och minska klimat- och miljöpåverkan internt samt följa upp och ställa krav på våra leverantörer.

Verktyg för hållbarhet

CERTIFIERADE LEDNINGS-SYSTEM	<ul style="list-style-type: none"> Miljöcertifierade enligt ISO 14001 sedan 2002 Arbetsmiljöcertifierade enligt OHSAS 18001 (Fibra AB 2014, Mälarenergi Elnät AB 2015, Mälarenergi AB 2016). Revaq-certifierade (externslamanläggning i Tomta) 	Årlig granskning av extern revisor, genomfördes senast i oktober 2016 med godkänt resultat.
MILJÖ-KONTROLL	Mälarenergi har miljötillstånd för samtliga anläggningar som omfattas av tillståndsplikt. Tillstånden innehåller villkor för utsläpp till mark, vatten och luft som följs upp kontinuerligt genom särskilda egenkontrollprogram och rapporteras årligen i form av miljörapport till tillsynsmyndigheten.	Våra miljörapporter finns tillgängliga i sin helhet på vår webb: www.malarenergi.se .
INTERNA REVISIONER	Interna revisioner är ett etablerat verktyg inom Mälarenergi kopplat till kraven i miljö- och arbetsmiljöstandarderna, men är också ett effektivt verktyg för att följa upp efterlevnaden av andra krav eller processer.	2016 har vi genomfört totalt 20 interna revisioner för att säkerställa att vi följer gällande regler inom framförallt miljö, arbetsmiljö och säkerhet.
LEVERANTÖRS-BEDÖMNINGAR	Vi har en fastställd instruktion för krav vid inköp inom koncernen som gäller för samtliga inköp samt riktlinjer för mutor, jäv och förtroendeskadliga bisysslor. Vårt dokument, Mälarenergis uppförandekod för leverantörer, bifogas våra upphandlingar och gäller inom hela koncernen. Vår uppförandekod bygger på FN:s Global Compacts. Från och med februari 2016 utvärderas alla nya leverantörer inom områdena miljö, arbetsmiljö och kvalitet. För att bli godkänd krävs en viss minimipoäng inom respektive område.	Under 2016 har totalt tio st. leverantörsgranskningar med avseende på miljö och arbetsmiljö genomförts. 2016 har 194 nya leverantörer tillkommit.
TILLBUDS-RAPPORTERING OCH RISK-BEDÖMNINGAR	Mälarenergi använder AFA försäkringars tillbudsrapporteringssystem ENIA. Systemet är tillgängligt för alla medarbetare via dator eller mobiltelefon. Systemet underlättar överblick och analyser i syfte att bättre kunna förebygga och lära av tidigare händelser. För att förebygga och minska risker görs årliga riskbedömningar där åtgärder sätts in för att minimera de största riskerna. Riskbedömningar görs också inför ett jobb, för att identifiera och säkerställa att riskerna tas omhand på ett bra sätt innan arbetet påbörjas.	Under 2016 har totalt 51 olyckor registrerats (egen personal och entreprenörer) varav fem lett till frånvaro. Ingen av olyckorna har dock varit av allvarligare slag. LTAR (antal olyckor med frånvaro per miljon arbetade timmar) för 2016 är 3,6 vilket är lägre än föregående år då den låg på 4,9.
MEDARBETAR-UNDERSÖKNING	Vår årliga medarbetarundersökning skapar en grund för en öppen dialog mellan medarbetare och chefer gällande den aktuella arbetsituationen. Utifrån resultatet av medarbetarundersökningen arbetas åtgärdsplaner fram som kontinuerligt och systematiskt följs upp i syfte att öka motivation och engagemang hos våra medarbetare, stärka vårt varumärke samt öka verksamhetens förmåga att skapa värde för kunderna.	Resultatet av den årliga medarbetarundersökningen gav ett VOICE-index på 702 och ledarindex på 74 %.
KOMPETENS OCH UTVECKLINGSPLANER	Övergripande tas kompetensstrategier och kompetensförsörjningsplaner fram för att säkra upp att vi planerar för vår kompetensförsörjning på ett hållbart och strategiskt sätt. Vi genomför löpande kompetenskartlägningsarbete med kompetensverktyget Comaea som i sin tur mynnar ut i individuella utvecklingsplaner.	2016 hade 97 % av medarbetarna en individuell utvecklingsplan.
SYNPUNKTER	Inkommande kundärenden hanteras huvudsakligen i vårt kundärendesystem Cordys. Ärenden klassificeras och tilldelas rätt avdelning i enlighet med gällande rutiner.	Luktklagomål avseende Kraftvärmeverket hanteras i särskild ordning. 2016 tog vi emot totalt 100 klagomål på lukt varav 19 kunde kopplas till Mälarenergis verksamhet.
KUND-MÄTNINGAR	NKI, Nöjd-kund-index, mäts månadsvis på konsumenter och företag. Sammanställning görs kvartalsvis samt per helår. NKI är ett av företagets fokusmål och används som underlag för förbättringsarbete.	Totalt antal respondenter är 1 200, 100 per månad. NKI för 2016 blev 77.

Mälarenergi värnar om den biologiska mångfalden och har därför startat ett samarbete med Ciccis Biprodukter. Till att börja med har vi placerat ut tio bisamhällen.



GRI-index

Generella standardupplysningar

UPPLYSNING	BESKRIVNING	KOMMENTAR	SIDA
STRATEGI & ANALYS			
G4-1	Uttalande från organisationens högsta beslutsfattare		5
ORGANISATIONSPROFIL			
G4-3	Organisationens namn		2
G4-4	Viktigaste varumärkena, produkterna och tjänster		2
G4-5	Lokalisering av organisationens huvudkontor		6
G4-6	Viktiga länder där organisationen är verksam	Sverige och Mälardalen.	
G4-7	Ägarstruktur och organisationsform		6, 7
G4-8	Marknader som organisationen är verksam på		2
G4-9	Den redovisade organisationens storlek	Se även Mälarenergis årsredovisning.	6
G4-10	Antal anställda per anställningsform, kön och region		32
G4-11	Andel av personalstyrkan som omfattas av kollektivavtal	Samtliga anställda omfattas av kollektivavtal.	
G4-12	Organisationens leverantörskedja		10
G4-13	Väsentliga förändringar av organisationens struktur, storlek och ägande	Ägs till 100% av Västerås Stadshus AB, sedan december 2015.	
G4-14	Tillämpning av försiktighetsprincipen		19-27
G4-15	Externa principer eller andra initiativ som organisationen stödjer	FN Global compact (uppförandekod för leverantörer), livsmedelssäkerhet (HACCP), miljöarbetet ISO 14001, arbetsmiljöarbetet OHSAS 18001.	
G4-16	Medlemskap i organisationer		8
ORGANISATIONSPROFIL (SEKTORSSPECIFIKA UPPLYSNINGAR)			
EU1	Installerad kapacitet	Kraftvärmeverket, fjärrvärme – 2279 MW; Kraftvärmeverket, el – 305 MW; Kyla, Västerås – 29,5 MW; Fjärrvärme, Kungsör – 26 MW; Fjärrvärme, Surahammar – 37,5 MW; Vattenkraft – 55 MW; Solcellsparken – 1 MW; Microproducenter, förnybart – 4,6 MW.	
EU2	Energiproduktion		27, 28
EU3	Antal och typ av kunder		11
EU4	Elledningars längd	620 mil varav 85,8 % är kabelfierat.	
EU5	Utsläppsrätter	Antal tilldelade utsläppsrätter för Kraftvärmeverket 2016 var 233 044, för Surahammars värmeverk 5 640, för Kungsörs värmeverk 5 999. Antal avrapporterade är klart först i april 2017.	
IDENTIFIERADE VÄSENTLIGA ASPEKTER OCH AVGRÄNSNINGAR			
G4-17	Koncernbolag som omfattas av redovisningen	Mälarenergi AB, Mälarenergi Elnät AB och Fibra AB, eventuella avvikelser följer av varje avsnitt.	
G4-18	Process för definition av innehållet		8-11
G4-19	Väsentliga aspekter som har identifierats		10
G4-20	Avgränsningar inom organisationen för väsentliga aspekter		10
G4-21	Avgränsningar utom organisationen för väsentliga aspekter		10
G4-22	Förändring av tidigare redovisad information	Endast mindre justeringar.	
G4-23	Väsentliga förändringar av redovisningens avgränsningar och omfattning	Se G4-22.	
KOMMUNIKATION MED INTRESSENTER			
G4-24	Intressentgrupper som organisationen har kontakt med		11
G4-25	Princip för identifiering och urval		11
G4-26	Tillvägagångssätt vid kommunikation med intressenter		11
G4-27	Viktiga frågor som lyfts via kommunikation med intressenter		11
REDOVISNINGSPROFIL			
G4-28	Redovisningsperiod	2016, januari till december.	
G4-29	Datum för publicering av den senaste redovisningen	Hållbarhetsredovisning för 2015 redovisades i mars 2016.	
G4-30	Redovisningscykel		3
G4-31	Kontaktperson		3
G4-32	Redovisning i enlighet med GRI:s riktlinjer och GRI index		3
G4-33	Policy och tillämpning beträffande externt bestyrkande	Mälarenergi har valt att låta Pwc bestyrka hållbarhetsredovisningen i sin helhet. All information i redovisningen har varit föremål för översiktlig granskning med hänsyn till risk och väsentlighet i de upplysningar som lämnats. Utlåtandet från revisorerna återfinns i hållbarhetsredovisningen.	
BOLAGSSTYRNING			
G-34	Redogörelse för organisationens bolagsstyrning		6
G-56	Etik och integritet		2

Specifika standardupplysningar

UPPLYSNING	BESKRIVNING	KOMMENTAR	SIDA
EKONOMI			
G4-DMA	Styrning av ekonomiska aspekter	Ägardirektiv, strategisk plan 2015–2019, finansiella mål i målkort samt finanspolicy	
G4-EC8	Indirekt ekonomisk påverkan	Exempel på samhällsnytta.	14-17, 41
SEKTORSSPECIFIKA UPPLYSNINGAR			
EU11	Kraft-/värmeverkens effektivitet	Avgränsat till verkningsgrad för Kraftvärmeverket i Västerås som var 96,9 % 2016	
EU12	Transmissions- och distributionsförluster	3,30 % för elnätet och 17,1 % för fjärrvärmenätet.	
MILJÖ			
G4-DMA	Styrning av miljöaspekter	Ägardirektiv, strategisk plan 2015-2019, miljömål i målkort samt miljöpolicy.	
G4-EN1	Materialanvändning	Avgränsat till de största posterna vid kraftvärmeverket i Västerås samt Kungsängsverket (avloppsreningsverket i Västerås) samt vattenproduktionen i Västerås.	27
G4-EN3	Energianvändning inom organisationen	Avgränsat till Kraftvärmeverket, Kungsängsverket samt vattenproduktionen vilka står för den största förbrukningen.	27
G4-EN12	Väsentlig påverkan på den biologiska mångfalden i skyddade områden	Omfattar vattenkraften i Hedströmmen och Kolbäckån (Natura 2000 områden, naturreservat).	25
G4-EN15	Direkta utsläpp av växthusgaser (scope 1)		24-25
G4-EN16	Indirekta utsläpp av växthusgaser (scope 2 och 3)		24-25
G4-EN19	Minskning av växthusgaser	Avgränsat till Kraftvärmeverket i Västerås.	24-25
G4-EN22	Totala utsläppen till vatten (typ och recipient)	Avgränsat till utsläpp av kväve och fosfor till Mälaren från Kungsängsverket, för övriga verk och för fullständig bild av utsläppen till vatten se respektive anläggnings miljörapport, publicerad på hemsidan www.malarenergi.se.	26
G4-EN23	Total avfallsvikt (typ och hanteringsmetod)	Avgränsat till slam och askor från bränsleberedningen. För ytterligare fraktioner se aktuella miljörapporter för respektive anläggning, publicerade på hemsidan www.malarenergi.se.	27
G4-EN29	Betydande böter och sanktioner till följd av brott mot miljölagar och bestämmelser	Inga noterade 2016.	
G4-EN32	Andel nya leverantörer som har granskats utifrån miljö-kriterier		42
SOCIALT			
G4-DMA	Styrning av sociala aspekter	Ägardirektiv, strategisk plan 2015–2019, mål knutet till medarbetarperspektiv i målkort, arbetsmiljö- och säkerhetspolicy, mångfalds- och jämställdhetspolicy.	
ANSTÄLLNINGSFÖRHÅLLANDEN OCH ARBETSVILLKOR			
G4-LA6	Typ av arbetsskada, frekvens av skador, sjukdomsfall, förklarade arbetsdagar, total frånvaro, dödsfall		35, 42
G4-LA11	Andel anställda som får regelbunden uppföljning av sina prestationer		42
G4-LA12	Sammansättning av styrelse/ledning samt anställda med avseende på ålder, kön och andra mångfaldskriterier		32,35
G4-LA14	Andel nya leverantörer som har granskats utifrån arbetsmiljö-kriterier		42
SAMHÄLLE OCH PRODUKTANSVAR			
G4-SO5	Korruptionsincidenter och vidtagna åtgärder	Inga noterade händelser under 2016.	
G4-SO11	Antal inkomna och hanterade klagomål		42
G4-PR5	Rutiner för kundnöjdhet, inklusive resultat från kundundersökningar		32, 42
G4-PR7	Incidenter som rör överträdelser i marknadskommunikation	Frågan är uppmärksammas inom branschen. Mälarenergi har dock inga noterade överträdelser under 2016.	
SEKTORSSPECIFIKA UPPLYSNINGAR			
EU28	Avbrottsfrekvens	0,85 – Avgränsat till vårt elnät. För övriga nyttigheter redovisas avbrott endast som tid/kund/år.	
EU29	Avbrottslängd		32
EU30	Tillgänglighetsfaktor (fördelat på energikälla och energilag)	0,99992 – Avgränsat till vårt elnät. För övriga nyttigheter redovisas avbrott endast som tid/kund/år.	

Revisors rapport över översiktlig granskning av Mälarenergis hållbarhetsredovisning

TILL MÄLARENERGI AB

Inledning

Vi har fått i uppdrag av styrelsen och företagsledningen i Mälarenergi AB (Org nr 556448-9150) att översiktligt granska Mälarenergis hållbarhetsredovisning för år 2016.

Styrelsens och företagsledningens ansvar för hållbarhetsredovisningen

Det är styrelsen och företagsledningen som har ansvaret för att upprätta hållbarhetsredovisningen i enlighet med tillämpliga kriterier, vilka framgår på sidan 3 i hållbarhetsredovisningen, och utgörs av de delar av Sustainability Reporting Guidelines (utgivna av The Global Reporting Initiative, GRI) som är tillämpliga för hållbarhetsredovisningen, samt av företagets egna framtagna redovisnings- och beräkningsprinciper. Detta ansvar innefattar även den interna kontroll som bedöms nödvändig för att upprätta en hållbarhetsredovisning som inte innehåller väsentliga fel, vare sig dessa beror på oegentligheter eller på fel.

Revisorns ansvar

Vårt ansvar är att uttala en slutsats om hållbarhetsredovisningen grundad på vår översiktliga granskning.

Vi har utfört vår översiktliga granskning i enlighet med RevR 6 Bestyrkande av hållbarhetsredovisning utgiven av FAR. En översiktlig granskning består av att göra förfrågningar, i första hand till personer som är ansvariga för upprättandet av hållbarhetsredovisningen, att utföra analytisk granskning och att vidta andra översiktliga granskningsåtgärder. En översiktlig granskning har

en annan inriktning och en betydligt mindre omfattning jämfört med den inriktning och omfattning som en revision enligt IAASBs standarder för revision och god revisions sed i övrigt har. De granskningsåtgärder som vidtas vid en översiktlig granskning gör det inte möjligt för oss att skaffa oss en sådan säkerhet att vi blir medvetna om alla viktiga omständigheter som skulle kunna ha blivit identifierade om en revision utförts. Den uttalade slutsatsen grundad på en översiktlig granskning har därför inte den säkerhet som en uttalad slutsats grundad på en revision har.

Revisionsföretaget tillämpar ISQC 1 (International Standard on Quality Control) och har därmed ett allsidigt system för kvalitetskontroll vilket innefattar dokumenterade riktlinjer och rutiner avseende efterlevnad av yrkesetiska krav, standarder för yrkesutövningen och tillämpliga krav i lagar och andra författningar.

Vår granskning utgår från de av styrelsen och företagsledningen valda kriterier, som definieras ovan. Vi anser att dessa kriterier är lämpliga för upprättande av hållbarhetsredovisningen.

Vi anser att de bevis som vi skaffat under vår granskning är tillräckliga och ändamålsenliga i syfte att ge oss grund för vårt uttalande nedan.

Uttalande

Grundat på vår översiktliga granskning har det inte kommit fram några omständigheter som ger oss anledning att anse att hållbarhetsredovisningen inte, i allt väsentligt, är upprättad i enlighet med de ovan av styrelsen och företagsledningen angivna kriterierna.

Västerås den 28 februari 2017
PricewaterhouseCoopers AB

Peter Söderman
Auktoriserad revisor

Isabelle Hammarström
Specialistmedlem i FAR



Mälaren Energi AB
Org nr 556448-9150
Box 14, 721 03 Västerås
Besöksadress: Sjöhagsvägen 3, Västerås

Telefon: 021-39 50 00
Kundcenter: 021-39 50 50
post@malarenergi.se
www.malarenergi.se